

Утвержден
Приказом комитета социального
обеспечения Курской области
от 02 декабря_2015 г. № 315
(в ред. приказа от 18.07.16 г. № 234)

АДМИНИСТРАТИВНЫЙ РЕГЛАМЕНТ
по предоставлению государственной услуги «Предоставление
ежемесячной денежной выплаты на приобретение продуктов питания
беременным женщинам, кормящим матерям, а также детям в возрасте
до трех лет»

I. Общие положения

Предмет регулирования Административного регламента

1. Административный регламент определяет сроки и последовательность действий (административных процедур) при предоставлении государственной услуги по предоставлению ежемесячной денежной выплаты на приобретение продуктов питания беременным женщинам, кормящим матерям, а также детям в возрасте до трех лет.

Круг заявителей

2. Заявителями являются беременные женщины, кормящие матери, один из родителей (усыновителей, опекунов, попечителей, приемных родителей) ребенка (детей) в возрасте до трех лет из семей, среднедушевой доход которых ниже величины прожиточного минимума в расчете на душу населения, установленного в порядке, определенном законом Курской области, на день обращения за назначением денежной выплаты, имеющим постоянное место жительства на территории Курской области и состоящим на учете в медицинских организациях Курской области (далее - получатели, малоимущие семьи), либо их уполномоченные лица.

Требования к порядку информирования о предоставлении государственной услуги

3. Информация о месте нахождения, графике работы, контактных телефонах, официальных сайтах областного казенного учреждения «Центр социальных выплат» и его территориальных отделов (далее – ОКУ «Центр социальных выплат»), областного бюджетного учреждения «Многофункциональный центр по предоставлению государственных и муниципальных услуг» и его филиалах (далее - ОБУ «МФЦ») и комитета социального обеспечения Курской области (далее – Комитет),

осуществляющих предоставление государственной услуги, приводится в приложении № 1 к настоящему Административному регламенту.

4. Кроме того, сведения о местах нахождения и контактных телефонах, официальных сайтах, адресах электронной почты органов, предоставляющих государственные услуги в сфере социальной защиты населения, размещаются:

1) на официальном сайте Администрации Курской области в информационно-телекоммуникационной сети «Интернет»: <http://adm.rkursk.ru>;

2) на информационных стендах ОКУ «Центр социальных выплат»; ОБУ «МФЦ» и Комитета.

5. Сведения о графике работы ОКУ «Центр социальных выплат»; ОБУ «МФЦ» и Комитета сообщаются по телефонам, а также размещаются на информационной табличке (вывеске) перед входом в здание, в котором располагается ОКУ «Центр социальных выплат», ОБУ «МФЦ» и Комитет либо на информационных стендах ОКУ «Центр социальных выплат», ОБУ «МФЦ» и Комитета.

6. На информационных стендах в доступных для ознакомления местах, официальном сайте Администрации Курской области в информационно-телекоммуникационной сети «Интернет» (www.adm.rkursk.ru), в федеральной государственной информационной системе «Единый портал государственных и муниципальных услуг (функций)» (www.gosuslugi.ru), региональной информационной системе «Портал государственных и муниципальных услуг Курской области» (www.rpgu.rkursk.ru) размещается следующая информация:

регламент с приложениями и извлечениями из него;

график приема заявителей;

порядок получения консультаций;

порядок получения государственной услуги в ОКУ «Центр социальных выплат», ОБУ «МФЦ» и Комитете;

порядок информирования заявителей о ходе предоставления государственной услуги;

сведения об услугах, которые являются необходимыми и обязательными для предоставления государственной услуги.

7. Информация по вопросам предоставления государственной услуги, в том числе о ходе предоставления государственной услуги, предоставляется в устной (в ходе личного приема) и (или) письменной форме.

При устном обращении заявителей (в ходе личного приема) специалист ОКУ «Центр социальных выплат», ОБУ «МФЦ» или Комитета, обеспечивающий предоставление государственной услуги (далее - специалист), дает устный ответ, с согласия заявителя, в случае, если изложенные в устном обращении факты и обстоятельства являются очевидными и не требуют дополнительной проверки.

Письменный ответ подписывается руководителем ОКУ «Центр социальных выплат», ОБУ «МФЦ» или Комитета и содержит информацию о фамилии, инициалах и номере телефона исполнителя. Ответ направляется по почтовому адресу, указанному в письменном обращении.

При письменном обращении ответ направляется заявителю в течение 30 календарных дней со дня регистрации письменного обращения в ОКУ «Центр социальных выплат», ОБУ «МФЦ» или Комитете.

В случае направления запроса в другие государственные органы, органы местного самоуправления или должностному лицу, руководитель ОКУ «Центр социальных выплат», ОБУ «МФЦ» или Комитета вправе продлить срок рассмотрения обращения не более чем на 30 календарных дней, уведомив о продлении срока его рассмотрения гражданина, направившего обращение.

При личном обращении заявителя за консультацией по вопросам предоставления государственной услуги в ОКУ «Центр социальных выплат», ОБУ «МФЦ» по месту жительства заявителя, специалист выдает заявителю список документов, необходимых для предоставления государственной услуги, в том числе бланк заявления о предоставлении государственной услуги для заполнения.

II. Стандарт предоставления государственной услуги

Наименование государственной услуги

8. Наименование государственной услуги:

предоставление ежемесячной денежной выплаты на приобретение продуктов питания беременным женщинам, кормящим матерям, а также детям в возрасте до трех лет (далее- ежемесячная денежная выплата)

Наименование органа исполнительной власти Курской области, предоставляющего государственную услугу

9. Органом исполнительной власти Курской области, предоставляющим государственную услугу является Комитет социального обеспечения Курской области.

Комитет организует выполнение на территории Курской области законодательства по предоставлению государственной услуги, осуществляет методическое обеспечение деятельности ОКУ «Центр социальных выплат» при предоставлении государственной услуги, осуществляет контрольные функции по предоставлению государственной услуги.

Предоставление государственной услуги осуществляет:

- ОКУ «Центр социальных выплат» в части приема документов и принятия распоряжения о выплате ежемесячной денежной выплаты,

подготовки документов для предоставления ежемесячной денежной выплаты и перечисления денежных средств заявителям.

В предоставлении государственной услуги участвуют:

- ОБУ «МФЦ» в части приема документов от заявителя;
- Федеральное государственное унитарное предприятие «Почта России» в части доставки денежных средств получателю;
- кредитные организации в части зачисления денежных средств на лицевые счета получателя.

В соответствии с требованиями пункта 3 части 1 статьи 7 Федерального закона от 27 июля 2010 года N 210-ФЗ «Об организации предоставления государственных и муниципальных услуг» вышеназванные органы, предоставляющие государственную услугу, не вправе требовать от заявителей осуществления действий, в том числе согласований, необходимых для получения государственной услуги и связанных с обращением в иные государственные органы и организации, за исключением получения услуг, включенных в перечень услуг, которые являются необходимыми и обязательными для предоставления государственных услуг, утвержденный нормативным правовым актом Курской области.

Описание результата предоставления государственной услуги

10. Результатом предоставления государственной услуги является предоставление ежемесячной денежной выплаты на приобретение продуктов питания беременным женщинам, кормящим матерям, а также детям в возрасте до трех лет или мотивированный отказ в предоставлении ежемесячной денежной выплаты на приобретение продуктов питания беременным женщинам, кормящим матерям, а также детям в возрасте до трех лет.

Срок предоставления государственной услуги

11. Срок предоставления государственной услуги «Предоставление ежемесячной денежной выплаты на приобретение продуктов питания беременным женщинам, кормящим матерям, а также детям в возрасте до трех лет» составляет 40 календарных дней.

Выплата ежемесячной денежной выплаты приостанавливается в случае длительного неполучения ежемесячной денежной выплаты (в течение шести месяцев) через организации федеральной почтовой связи.

Срок выдачи (направления) документов, являющихся результатом, предоставления услуги – передача выплатных документов в организации федеральной почтовой связи и кредитные организации составляет 1 рабочий день.

Перечень нормативных правовых актов, регулирующих отношения, возникающие в связи с предоставлением государственной услуги с указанием их реквизитов и источников официального опубликования

12. Предоставление государственной услуги осуществляется в соответствии с:

Федеральным законом от 27 июля 2010 № 210-ФЗ «Об организации предоставления государственных и муниципальных услуг» (с последующими изменениями) («Российская газета», 30.07.2010, № 168; «Собрание законодательства РФ», 02.08.2010, № 31, ст. 4179);

Федеральным законом от 05.04.2003 № 44 – ФЗ «О порядке учета доходов и расчета среднедушевого дохода семьи и дохода одиноко проживающего гражданина для признания их малоимущими и оказания им государственной социальной помощи» (с последующими изменениями) («Собрание законодательства РФ», 07.04.2003, № 14, ст.1257; «Российская газета» от 09.04.2003 № 67);

частью 3 статьи 52 Федерального закона от 21 ноября 2011 года №323-ФЗ «Об основах охраны здоровья граждан в Российской Федерации» (с последующими изменениями) («Российская газета» от 23.11.2011 № 263; «Собрание законодательства РФ», 28.11.2011, № 48, ст.6724);

постановлением Правительства Российской Федерации от 20.08.2003 № 512 «О перечне видов доходов, учитываемых при расчете среднедушевого дохода семьи и одиноко проживающего гражданина для оказания им государственной социальной помощи» (с последующими изменениями) («Собрание законодательства РФ», 25.08.2003, № 34, ст.3374; «Российская газета» от 26.08.2003 № 168);

частью 2 статьи 10 Закона Курской области от 16 сентября 2013 № 94-ЗКО «О здравоохранении в Курской области» (с последующими изменениями) (Официальный сайт Администрации Курской области <http://adm.rkursk.ru>, 18.09.2013; «Курская правда» от 21.09.2013 г. № 114);

Законом Курской области от 04.01.2003 г. № 1-ЗКО «Об административных правонарушениях в Курской области» (в ред. Закона Курской области от 25.11.2003 года № 110-ЗКО) («Курская правда» от 30.11.2013 г. № 143);

постановлением Администрации Курской области от 21.11.2014 № 753-па «Об утверждении порядка предоставления ежемесячной денежной выплаты на приобретение продуктов питания беременным женщинам, кормящим матерям, а также детям в возрасте до трех лет»(с последующими изменениями) (Официальный сайт Администрации Курской области <http://adm.rkursk.ru>, 24.11.2014; «Курская правда», 02.12.2014, №144);

постановлением Администрации Курской области от 29.09.2011 № 473-па «О разработке и утверждении административных регламентов исполнения государственных функций и административных регламентов

предоставления государственных услуг» (с последующими изменениями) («Курская правда», 08.10.2011, №120);

постановлением Администрации Курской области от 19.12.2012 № 1100-па «Об утверждении Положения об особенностях подачи и рассмотрения жалоб на решения и действия (бездействие) органов исполнительной власти Курской области и их должностных лиц, государственных гражданских служащих органов исполнительной власти Курской области» (Официальный сайт Администрации Курской области <http://adm.rkursk.ru>, 20.12.2012; «Курская правда», 25.12.2012, № 154);

приказом комитета от 16 декабря 2014 года № 302 « Об утверждении формы справки органа социальной защиты населения по месту жительства получателя о признании его семьи малоимущей»;

договором комитета социального обеспечения Курской области и ОКУ «Центр социальных выплат» об организации работы по осуществлению социальных выплат от 6 августа 2014 года № 18/21.

Исчерпывающий перечень документов, необходимых в соответствии с нормативными правовыми актами для предоставления государственной услуги и услуг, которые являются необходимыми и обязательными для предоставления государственной услуги, подлежащих представлению заявителем, способы их получения заявителем, в том числе в электронной форме, порядок их представления

13. Для предоставления государственной услуги представляются следующие документы:

а) письменное заявление о предоставлении ежемесячной денежной выплаты на приобретение продуктов питания беременным женщинам, кормящим матерям, а также детям в возрасте до трех лет с указанием в нем нормативного правового акта, по которому заявитель желает получать ежемесячную денежную выплату и способа получения денежных средств, форма которого предусмотрена приложением № 3 к настоящему Административному регламенту (далее – заявление);

Одновременно с заявлением получателем прилагаются:

1) для беременных женщин и кормящих матерей:

а) копия паспорта или иного документа, удостоверяющего личность гражданина;

б) справка органа социальной защиты населения по месту жительства получателя о признании его семьи малоимущей;

в) заключение;

2) для родителей (усыновителей, опекунов, попечителей, приемных родителей) детей в возрасте до трех лет:

а) копия паспорта или иного документа, удостоверяющего личность гражданина, второго родителя (усыновителя, опекуна, попечителя, приемного родителя) ребенка (детей);

б) копия свидетельства о рождении ребенка (детей);

в) копия правового акта об установлении над ребенком (детьми) опеки или попечительства, договора о передаче ребенка (детей) на воспитание в приемную семью в случаях установления опеки или попечительства над ребенком (детьми), передачи на воспитание в приемную семью (для опекунов, попечителей, приемных родителей);

г) копия вступившего в законную силу решения суда об усыновлении (удочерении) ребенка (детей) в случае усыновления (удочерения);

д) заключение. При наличии у получателя нескольких детей в возрасте до трех лет на каждого ребенка представляется отдельное заключение;

е) справка органа социальной защиты населения по месту жительства получателя о признании его семьи малоимущей.

Одновременно с копиями предъявляются подлинники документов для их сверки.

Если документы, необходимые для предоставления государственной услуги, направляются по почте, копии документов, указанных в настоящем пункте, должны быть заверены в установленном законодательством Российской Федерации порядке.

Направление документов по почте осуществляется способом, позволяющим подтвердить факт и дату отправления.

При предоставлении документов через ОБУ «МФЦ», подлинность документов удостоверяется руководителем данного центра.

Подлинники документов после сверки с их копиями возвращаются заявителю в день подачи документов.

Ответственность за достоверность представленных сведений и документов, являющихся основанием для предоставления ежемесячной денежной выплаты, возлагается на заявителя.

14. В случае если за получением государственной услуги обращается уполномоченный представитель заявителя, то представляются также документы, удостоверяющие личность и полномочия представителя.

Исчерпывающий перечень документов, необходимых в соответствии с нормативными правовыми актами для предоставления государственной услуги, которые находятся в распоряжении государственных органов, органов местного самоуправления и иных органов, участвующих в предоставлении государственной услуги, и которые заявитель вправе представить, а также способы их получения заявителями, в том числе в электронной форме, порядок их представления

15. Для предоставления государственной услуги заявителю ОКУ "Центр социальных выплат" или ОБУ «МФЦ» в рамках межведомственного взаимодействия запрашиваются следующие документы (сведения), которые находятся в распоряжении государственных органов, органов местного самоуправления и иных организаций:

а) в случае проживания родителей (усыновителей, опекунов, попечителей, приемных родителей) в Курской области по разным адресам запрашивает в порядке межведомственного взаимодействия справку территориального отдела ОКУ "Центр социальных выплат" по месту жительства другого родителя о неполучении им ежемесячной денежной выплаты.

Заявитель вправе представить указанный в настоящем пункте документ по собственной инициативе.

Непредставление заявителем вышеназванных документов не является основанием для отказа в предоставлении заявителю государственной услуги.

Указание на запрет требовать от заявителя

16. ОБУ «МФЦ» и ОКУ «Центр социальных выплат», предоставляющие государственную услугу, не вправе требовать от заявителя:

предоставления документов и информации или осуществления действий, предоставление или осуществление которых не предусмотрено нормативными правовыми актами, регулирующими отношения, возникающие в связи с предоставлением государственной услуги.

представления документов и информации, которые в соответствии с нормативными правовыми актами Российской Федерации, нормативными правовыми актами Курской области и муниципальными правовыми актами находятся в распоряжении государственных органов, предоставляющих государственную услугу, иных государственных органов, органов местного самоуправления либо подведомственных государственным органам и органам местного самоуправления организаций, участвующих в предоставлении государственной услуги, за исключением документов, указанных в части 6 статьи 7 Федерального закона от 27 июля 2010 г. № 210-ФЗ «Об организации предоставления государственных и муниципальных услуг».

Исчерпывающий перечень оснований для отказа в приеме документов, необходимых для предоставления государственной услуги

17. Основанием для отказа в приеме документов, необходимых для предоставления государственной услуги, является:

- наличие в документах приписок, зачеркнутых слов, исправлений, а также документов, исполненных карандашом, документов с серьезными повреждениями, не позволяющими однозначно истолковать их содержание;

- заявитель не проживает на территории Курской области.

Исчерпывающий перечень оснований для приостановления или отказа в предоставлении государственной услуги

18. Предоставление государственной услуги приостанавливается по причине длительного неполучения ежемесячной денежной выплаты (в течение шести месяцев) через организации федеральной почтовой связи ;

19. Основанием для отказа в предоставлении государственной услуги является:

представление заявителем недостоверных сведений (документов).

Перечень услуг, которые являются необходимыми и обязательными для предоставления государственной услуги, в том числе сведения о документе (документах), выдаваемом (выдаваемых) организациями, участвующими в предоставлении государственной услуги

20. Услуги, которые являются необходимыми и обязательными для предоставления государственной услуги не предусмотрены.

Порядок, размер и основания взимания государственной пошлины или иной платы, взимаемой за предоставление государственной услуги

21. За предоставление государственной услуги государственная пошлина или иная плата не взимается.

Порядок, размер и основания взимания платы за предоставление услуг, которые являются необходимыми и обязательными для предоставления государственной услуги, включая информацию о методике расчета такой платы

22. Плата за предоставление услуг, которые являются необходимыми и обязательными для предоставления государственной услуги, не предусмотрена.

Максимальный срок ожидания в очереди при подаче запроса о предоставлении государственной услуги, услуги, предоставляемой

организацией, участвующей в предоставлении государственной услуги, и при получении результата предоставления таких услуг

23. Время ожидания заявителя в очереди при подаче запроса о предоставлении государственной услуги, не превышает 15 минут.

Время ожидания в очереди для получения результата не превышает 15 минут.

Срок и порядок регистрации запроса заявителя о предоставлении государственной услуги и услуги, предоставляемой организацией, участвующей в предоставлении государственной услуги, в том числе в электронной форме

24. При представлении заявления и документов, необходимых для предоставления государственной услуги, получателем лично в ОКУ «Центр социальных выплат», заявление регистрируется специалистом ОКУ «Центр социальных выплат» в день представления заявления и документов, необходимых для предоставления государственной услуги в течение 30 минут.

В случае направления заявления и документов, необходимых для предоставления государственной услуги, по почте, через федеральную государственную информационную систему «Единый портал государственных и муниципальных услуг (функций)» либо через ОБУ «МФЦ», заявление регистрируется специалистом ОКУ «Центр социальных выплат» датой, соответствующей дате поступления заявления по штемпелю на конверте либо датой получения их от заявителя через информационную систему или специалиста ОБУ «МФЦ» в течение 10 минут.

Предоставление государственной услуги в электронной форме в настоящее время не предусмотрено.

Требования к помещениям, в которых предоставляется государственная услуга, услуга, предоставляемая организацией, участвующей в предоставлении государственной услуги, к месту ожидания и приема заявителей, размещению и оформлению визуальной, текстовой и мультимедийной информации о порядке предоставления таких услуг, с учетом требований к обеспечению доступности для инвалидов указанных объектов

25. Требования к помещениям ОКУ «Центр социальных выплат» предоставляющих государственную услугу.

В ОКУ «Центр социальных выплат» предоставляющих государственную услугу, обеспечивается:

осуществление приема заявителей в специально выделенных для этих целей помещениях (присутственных местах), которые включают в себя места для ожидания, информирования, получения информации и заполнения необходимых документов, приема заявителей;

соответствие помещений ОКУ «Центр социальных выплат» санитарно-эпидемиологическим правилам и нормативам, а также правилам противопожарной безопасности;

оборудование присутственных мест доступными местами общего пользования (туалетами) и системой кондиционирования воздуха либо вентиляторами.

Присутственные места оборудуются:

стендами с информацией для заявителей об услугах, предоставляемых ОКУ «Центр социальных выплат»;

вывесками с наименованием помещений у входа в каждое из помещений.

26. Требования к местам для ожидания

Места для ожидания в очереди оборудуются стульями (кресельными секциями) и (или) скамьями. Количество мест ожидания определяется исходя из фактической нагрузки и возможностей для их размещения в здании, но не менее 2 мест на каждого специалиста, ведущего прием.

Места для ожидания находятся в холле или ином специально приспособленном помещении.

Для создания комфортных условий ожидания на столах (стойках) для письма размещаются газеты, журналы, печатная продукция (брошюры, буклеты) по вопросам предоставления государственной услуги.

27. Требования к оформлению входа в здание

Центральный вход в здание ОКУ «Центр социальных выплат» оборудуется вывеской, содержащей следующую информацию:

наименование ОКУ «Центр социальных выплат»;

место его нахождения;

режим работы;

телефонный номер для справок.

28. Требования к местам для информирования, получения информации и заполнения необходимых документов

Места для информирования, предназначенные для ознакомления заявителей с информационными материалами, оборудуются:

информационными стендами, обновляемыми информацией по мере изменения действующего законодательства, регулирующего предоставление государственной услуги и изменения справочных сведений;

стульями и столами (стойками) для возможности оформления документов.

Информационные стенды, столы (стойки) размещаются в местах, обеспечивающих свободный доступ к ним.

Места для оформления документов оборудуются стульями, столами (стойками) и обеспечиваются образцами заполнения документов, в том числе бланками заявлений и письменными принадлежностями.

29. Требования к местам для приема заявителей

В ОКУ «Центр социальных выплат» выделяются помещения для приема заявителей.

Кабинеты для приема заявителей оборудуются вывесками с указанием:

номера кабинета;

фамилии, имени, отчества и должности специалиста;

информации о днях и времени приема заявителей;

времени перерыва на обед.

Таблички на дверях или стенах устанавливаются таким образом, чтобы при открытой двери были видны и читаемы.

Рабочее место специалиста оборудуется персональным компьютером с печатающим устройством.

Помещения для непосредственного взаимодействия специалистов с заявителями организуются в виде отдельных кабинетов либо в виде отдельных рабочих мест для каждого ведущего прием специалиста.

В целях обеспечения конфиденциальности сведений одновременное консультирование и (или) прием двух и более посетителей одним специалистом не допускается.

30. Требования к обеспечению доступности услуг для инвалидов:

возможность беспрепятственного входа в объекты и выхода из них;

содействие со стороны персонала объекта или специалистов, при необходимости, инвалиду при входе в объект и выходе из него;

оборудование на прилегающих к зданию территориях мест для парковки автотранспортных средств инвалидов;

возможность посадки в транспортное средство и высадки из него перед входом на объекты, в том числе с использованием кресла-коляски и, при необходимости, с помощью персонала объекта;

возможность самостоятельного передвижения по объекту в целях доступа к месту предоставления услуги, а также с помощью должностных лиц, предоставляющих услуги, ассистивных и вспомогательных технологий, а также сменного кресла-коляски;

сопровождение инвалидов, имеющих стойкие расстройства функции зрения и самостоятельного передвижения, по территории объекта;

проведение инструктажа должностных лиц, осуществляющих первичный контакт с получателями услуги, по вопросам работы с инвалидами;

размещение носителей информации о порядке предоставления услуги инвалидам с учетом ограничений их жизнедеятельности, в том числе, при необходимости, дублирование необходимой для получения услуги звуковой и зрительной информации, а также надписей, знаков и иной

текстовой и графической информации знаками, выполненными рельефно-точечным шрифтом Брайля и на контрастном фоне;

обеспечение допуска на объект собаки - проводника при наличии документа, подтверждающего ее специальное обучение, выданного по форме, установленной федеральным органом исполнительной власти, осуществляющим функции по выработке и реализации государственной политики и нормативно-правовому регулированию в сфере социальной защиты населения;

оказание специалистами инвалидам необходимой помощи, связанной с разъяснением в доступной для них форме порядка предоставления и получения услуги, оформлением необходимых для ее предоставления документов, ознакомлением инвалидов с размещением кабинетов, последовательностью действий, необходимых для получения услуги;

обеспечение допуска сурдопереводчика, тифлосурдопереводчика, а также иного лица, владеющего жестовым языком;

обеспечение условий доступности для инвалидов по зрению официальных сайтов Комитета социального обеспечения Курской области, подведомственных органов и организаций в информационно-телекоммуникационной сети "Интернет";

предоставление инвалидам возможности получения государственной услуги в электронном виде с учетом ограничений их жизнедеятельности;

предоставление, при необходимости, услуги по месту жительства инвалида или в дистанционном режиме;

оказание должностными лицами органов социальной защиты населения, подведомственных органов и организаций иной необходимой инвалидам помощи в преодолении барьеров, мешающих получению ими услуг наравне с другими лицами.

Показатели доступности и качества государственной услуги, в том числе количество взаимодействий заявителя с должностными лицами при предоставлении государственной услуги и их продолжительность, возможность получения государственной услуги в многофункциональном центре предоставления государственных и муниципальных услуг, возможность получения информации о ходе предоставления государственной услуги, в том числе с использованием информационно-коммуникационных технологий

31. Показатели доступности государственной услуги:

расположенность органов, предоставляющих государственную услугу, в зоне доступности к основным транспортным магистралям, хорошие подъездные дороги;

наличие полной и понятной информации о местах, порядке и сроках предоставления государственной услуги в общедоступных местах помещений органов, предоставляющих государственную услугу, в

информационно-телекоммуникационных сетях общего пользования (в том числе в сети Интернет), средствах массовой информации, информационных материалах (брошюрах, буклетах и т.д.);

наличие необходимого и достаточного количества специалистов, а также помещений, в которых осуществляется предоставление государственной услуги в целях соблюдения установленных Административным регламентом сроков предоставления государственной услуги;

доступность обращения за предоставлением государственной услуги, в том числе для лиц с ограниченными возможностями здоровья.

32. Показатели качества государственной услуги:

полнота и актуальность информации о порядке предоставления государственной услуги;

соблюдение сроков предоставления государственной услуги и сроков выполнения административных процедур при предоставлении государственной услуги;

наличие необходимого и достаточного количества специалистов, а также помещений, в которых осуществляется предоставление государственной услуги, в целях соблюдения установленных Административным регламентом сроков предоставления государственной услуги;

количество взаимодействия заявителя с должностными лицами при предоставлении государственной услуги;

отсутствием очередей при приеме и выдаче документов заявителям;

отсутствием обоснованных жалоб на действия (бездействие) специалистов и уполномоченных должностных лиц;

отсутствием жалоб на некорректное, невнимательное отношение специалистов и уполномоченных должностных лиц к заявителям;

предоставление возможности получения государственной услуги в электронном виде;

предоставление государственной услуги в многофункциональном центре предоставления государственных и муниципальных услуг.

Иные требования, в том числе учитывающие особенности предоставления государственной услуги в многофункциональных центрах предоставления государственных и муниципальных услуг и особенности предоставления государственной услуги в электронной форме

33. Государственная услуга на базе в ОБУ «МФЦ» предоставляется на основании соглашения о взаимодействии, заключенного между Комитетом и ОБУ «МФЦ», с учетом приема документов по экстерриториальному принципу.

34. Предоставление государственной услуги в электронной форме в настоящее время не предусмотрено.

**III. Состав, последовательность и сроки
выполнения административных процедур, требования к порядку
их выполнения, в том числе особенности выполнения
административных процедур в электронной форме, а также
особенности выполнения административных процедур в
многофункциональных центрах**

Исчерпывающий перечень административных процедур

35. Предоставление государственной услуги включает в себя последовательность следующих административных процедур:

- 1) прием заявления о предоставлении государственной услуги со всеми необходимыми документами;
- 2) формирование и направление межведомственных запросов;
- 3) формирование личного дела заявителя;
- 4) принятие распоряжения о предоставлении (отказе в предоставлении) государственной услуги;
- 5) организация предоставления ежемесячной денежной выплаты.

Последовательность действий при предоставлении государственной услуги отражена в блок-схеме по предоставлению государственной услуги, предусмотренной приложением № 2 к настоящему Административному регламенту.

**Прием заявления о предоставлении государственной услуги со
всеми необходимыми документами**

36. Основанием для начала данной административной процедуры является подача получателем заявления о предоставлении ему государственной услуги с документами, указанными в пунктах 13 и 14 настоящего Административного регламента.

При получении заявления и документов, указанных в пунктах 13 и 14 настоящего Административного регламента, по почте, специалист ОКУ «Центр социальных выплат» по месту жительства или ОБУ «МФЦ» проверяет:

- 1) наличие документов, необходимых для предоставления государственной услуги, и правильность их заверения в соответствии с действующим законодательством;
- 2) правильность оформления заявления;
- 3) проверяет документы на наличие приписок, зачеркнутых слов, исправлений, а также документов, исполненных карандашом, документов с серьезными повреждениями, не позволяющими однозначно истолковать их содержание.

4) вносит запись о приеме заявления в журнал регистрации заявлений и распоряжений (далее – Журнал), который ведется по форме согласно

приложению № 4 к настоящему Административному регламенту. (Специалист ОБУ «МФЦ» регистрирует заявление в журнале регистрации входящей корреспонденции.)

5) заполняет расписку о приеме (регистрации) заявления получателя по форме согласно приложению № 3 к настоящему Административному регламенту. Направляет расписку о дате регистрации заявления в журнале регистрации заявлений в течении 5 календарных дней с даты регистрации заявления.

При личном обращении получателя с заявлением и документами, указанными в пунктах 13 и 14 настоящего Административного регламента, специалист ОКУ «Центр социальных выплат» по месту жительства или ОБУ «МФЦ» проверяет:

- 1) наличие документов, необходимых для предоставления государственной услуги;
- 2) правильность оформления заявления.

В случае неправильного оформления заявления о предоставлении государственной услуги, специалистом оказывается помощь получателю в оформлении нового заявления.

3) проверяет документы на наличие приписок, зачеркнутых слов, исправлений, а также документов, исполненных карандашом, документов с серьезными повреждениями, не позволяющими однозначно истолковать их содержание.

При наличии в представленных документах оснований для отказа в приеме документов, указанных в пункте 17 настоящего Административного регламента, уведомляет заявителя о наличии препятствий для приема заявления и документов, необходимых для предоставления государственной услуги, объясняет ему содержание выявленных недостатков в представленных документах, предлагает принять меры по их устранению. При желании заявителя устранить недостатки и препятствия, прервав процедуру подачи документов для предоставления государственной услуги, возвращает ему заявление и представленные им документы.

Если при установлении фактов наличия в представленных документах оснований для отказа в приеме документов, указанных в пункте 17 настоящего Административного регламента, заявитель настаивает на приеме заявления и документов для предоставления государственной услуги, специалист, ответственный за прием документов и оформление личного дела заявителя, принимает от него заявление вместе с представленными документами, указывает в заявлении выявленные недостатки или факт отсутствия необходимых документов;

4) сверяет подлинники и копии документов, верность которых не засвидетельствована в установленном законом порядке, и заверяет копии документов у руководителя ОКУ «Центр социальных выплат» или ОБУ «МФЦ» подписью и печатью. Подлинники документов возвращает получателю.

5) заполняет расписку о приеме (регистрации) заявления получателя по форме согласно приложению № 3 к настоящему Административному регламенту, и передает её получателю;

б) вносит запись о приеме заявления в журнал регистрации заявлений и распоряжений (далее – Журнал), который ведется по форме согласно приложению № 4 к настоящему Административному регламенту. (Специалист ОБУ «МФЦ» регистрирует заявления в журнале регистрации входящей корреспонденции.)

Максимально допустимый срок осуществления административной процедуры, связанной с приемом заявления о предоставлении государственной услуги, составляет 30 минут с момента обращения получателя.

8) Критерием принятия решения о регистрации заявления и представленных документов является подача получателем данных документов.

Результатом исполнения данной административной процедуры является:

- а) прием документов и внесение записи в Журнал;
- б) отказ в приеме документов.

Фиксацией результата является регистрация заявления в Журнале.

Формирование и направление межведомственных запросов

37. Основанием для формирования и направления межведомственных запросов в органы (организации), участвующие в предоставлении государственной услуги является отсутствие документов, указанных в пункте 15 настоящего Административного регламента.

Ответственным за формирование и направление межведомственных запросов в органы (организации), участвующие в предоставлении государственной услуги является специалист ОКУ « Центр социальных выплат» или ОБУ «МФЦ».

38. Специалист ОКУ « Центр социальных выплат» или ОБУ «МФЦ» в течение 1 рабочего дня с момента поступления заявления о предоставлении государственной услуги в рамках межведомственного электронного взаимодействия направляет запрос в территориальный отдел ОКУ "Центр социальных выплат" по месту жительства другого родителя о неполучении им ежемесячной денежной выплаты.

Межведомственный запрос направляется в форме электронного документа с использованием единой системы межведомственного электронного взаимодействия и подключаемых к ней региональных систем межведомственного электронного взаимодействия, а в случае отсутствия доступа к указанной системе - на бумажном носителе с соблюдением норм законодательства Российской Федерации о защите персональных данных.

Межведомственный запрос подписывается руководителем ОКУ « Центр социальных выплат» или ОБУ «МФЦ» либо его заместителем. В

межведомственном запросе на бумажном носителе указываются сведения, предусмотренные статьей 7.2 Федерального закона № 210-ФЗ.

Предельный срок для подготовки и направления запросов, указанных в пункте 15 Административного регламента - 2 рабочих дня со дня регистрации запроса (заявления) и документов, которые получатель должен представить самостоятельно. Данный запрос направляется в органы и организации, участвующие в предоставлении государственной услуги, в порядке, указанном в технологической карте межведомственного взаимодействия государственной услуги.

Предельный срок для ответов на запросы, указанные в пункте 15 Административного регламента - 5 рабочих дней со дня поступления запроса в соответствующий орган либо организацию. Испрашиваемая информация и (или) документы предоставляются в порядке, указанном в технологической карте межведомственного взаимодействия государственной услуги.

Максимальный срок выполнения процедуры - 7 рабочих дней со дня регистрации запроса (заявления) и документов, которые представлены получателем самостоятельно.

39. В случае самостоятельного представления получателем вышеназванных документов указанные документы или содержащиеся в них сведения в рамках межведомственного взаимодействия не запрашиваются.

Критерием принятия решения о направлении межведомственного запроса является отсутствие документов, указанных в пункте 15 настоящего Административного регламента.

Результатом исполнения данной административной процедуры является направление запросов в рамках межведомственного взаимодействия и получение из органов и организаций, участвующих в предоставлении государственной услуги, ответов на запросы и выявление оснований для принятия распоряжения о предоставлении (отказе) государственной услуги.

Способом фиксации результата является регистрация запросов в журнале регистрации запросов в ОКУ « Центр социальных выплат» или ОБУ «МФЦ».

Продолжительность выполнения административной процедуры – 7 рабочих дней.

Формирование личного дела заявителя

40. Основанием для начала административной процедуры формирования личного дела получателя является регистрация заявления и документов, указанных в пунктах 13, 14 и 15 настоящего регламента, в Журнале специалистом ОКУ «Центр социальных выплат» или ОБУ «МФЦ».

41. Специалист ОКУ « Центр социальных выплат» или ОБУ «МФЦ» подшивает заявление и документы, представленные получателем, а также полученные по межведомственному запросу, в скоросшиватель либо обложки «Личное дело», изготовленные типографским способом на плотной бумаге.

ОБУ «МФЦ» сформированное личное дело передает в ОКУ «Центр социальных выплат» по месту жительства получателя.

42. Максимально допустимый срок, связанный с формированием личного дела получателя ОКУ «Центр социальных выплат», составляет 1 рабочий день с даты регистрации заявления в Журнале.

Максимальный срок формирования и передачи личного дела ОБУ «МФЦ» в ОКУ «Центр социальных выплат» по месту жительства получателя составляет 3 календарных дня с даты регистрации заявления в журнале регистрации входящей корреспонденции или получения документов по межведомственному запросу.

43. Критерием принятия решения о формировании личного дела является наличие всех необходимых документов для назначения государственной услуги.

Результатом исполнения данной административной процедуры является сброшюрованный и подшитый комплект документов заявителя в личное дело.

Фиксация результата не предусмотрена.

Принятие распоряжения о предоставлении (отказе в предоставлении) государственной услуги

44. Основанием для начала административной процедуры принятия ОКУ «Центр социальных выплат» распоряжения о предоставлении государственной услуги является сформированное личное дело получателя.

Специалист ОКУ «Центр социальных выплат» :

проводит проверку документов, находящихся в личном деле получателя, на наличие правовых оснований для предоставления государственной услуги;

готовит и подписывает у руководителя ОКУ « Центр социальных выплат» распоряжение о назначении (отказе) ежемесячной денежной выплаты по форме согласно приложению № 5 (№ 6) и проект уведомления об отказе в назначении ежемесячной денежной выплаты по форме согласно приложению № 7 к настоящему Административному регламенту.

45. Распоряжение о предоставлении государственной услуги либо распоряжение об отказе в предоставлении государственной услуги подшивается специалистом в личное дело получателя.

Распоряжение о выплате ежемесячной денежной выплаты принимается руководителем ОКУ "Центр социальных выплат" и (или) руководителем его территориального отдела в течение 10 календарных

дней со дня регистрации заявления о предоставлении ежемесячной денежной выплаты.

Письменное уведомление об отказе в назначении ежемесячной денежной выплаты направляется через отделение федеральной почтовой связи получателю не позднее, чем через 10 календарных дней со дня регистрации заявления о предоставлении ежемесячной денежной выплаты с указанием причины отказа.

Критериями для принятия распоряжения о предоставлении (отказе) услуги являются:

а) наличие (отсутствие) оснований для отказа в предоставлении государственной услуги, указанных в пунктах 17 и 19 настоящего Административного регламента;

б) наличие полного пакета документов (содержащейся в них информации), указанных в пунктах 13, 14 и 15 настоящего регламента.

46. Результатом исполнения данной административной процедуры является принятие распоряжения ОКУ «Центр социальных выплат» о предоставлении (отказе) ежемесячной денежной выплаты.

Фиксацией результата является регистрация подписанного руководителем ОКУ «Центр социальных выплат» распоряжения о предоставлении (отказе) государственной услуги в Журнале.

Организация предоставления ежемесячной денежной выплаты

47. Основанием для начала административной процедуры организации предоставления ежемесячной денежной выплаты является получение специалистом ОКУ «Центр социальных выплат», ответственным за подготовку выплатных документов, личного дела получателя (далее – специалист, ответственный за подготовку выплатных документов).

48. Специалист, ответственный за подготовку выплатных документов:

1) вносит информацию о получателе ежемесячной денежной выплаты в автоматизированную базу данных ОКУ «Центр социальных выплат» для организации вышеназванной выплаты;

2) до 23-го числа месяца, предшествующего месяцу, за который осуществляется ежемесячная денежная выплата, формируют ведомости на перечисление ежемесячной денежной выплаты через кредитные организации либо организации федеральной почтовой связи;

4) до 25-го числа месяца, предшествующего месяцу, за который осуществляется ежемесячная денежная выплата, на бумажном и электронном носителях осуществляют передачу сформированных ведомостей на перечисление компенсационных выплат в ОКУ «Центр социальных выплат».

Максимальный срок выполнения указанных административных действий составляет 2 рабочих дня.

49. Бухгалтер ОКУ «Центр социальных выплат»:

на основании ведомостей на предоставление ежемесячной денежной выплаты через организации федеральной почтовой связи, списков для зачисления данной выплаты на соответствующие счета получателей, открытые в кредитных организациях, готовит соответствующие платежные поручения и передает их начальнику ОКУ «Центр социальных выплат» для заверения личной подписью и гербовой печатью;

передает оформленные выплатные документы в организации федеральной почтовой связи и кредитные организации для осуществления ежемесячной денежной выплаты (в кредитные организации также передаёт электронные списки).

Максимальный срок выполнения указанных административных процедур составляет 2 рабочих дня.

Критерием принятия решения о подготовке документов к выплате является наличие личного дела получателя ежемесячной денежной выплаты на приобретение продуктов питания беременным женщинам, кормящим матерям, а также детям в возрасте до трех лет с приобщением в него распоряжения о выплате указанной выплаты.

50. Результатом исполнения данной административной процедуры является перечисление денежных средств и передача выплатных документов в организации, осуществляющие доставку или выплату ежемесячной денежной выплаты.

51. Государственная услуга завершается выплатой получателю денежных средств через организации федеральной почтовой связи либо перечислением на соответствующие счета получателей, открытые в кредитных организациях.

Фиксация результата не предусмотрена.

IV. Формы контроля за предоставлением государственной услуги

Порядок осуществления текущего контроля за соблюдением и исполнением ответственными должностными лицами положений Регламента и иных нормативных правовых актов, устанавливающих требования к предоставлению государственной услуги, а также принятием ими решений

52. Текущий контроль соблюдения последовательности действий, определенных административными процедурами по предоставлению государственной услуги (далее – текущий контроль), осуществляется начальником ОКУ «Центр социальных выплат» и его заместителем, ответственными за организацию работы по предоставлению государственной услуги, а также председателем Комитета и его заместителями.

Текущий контроль осуществляется путем проведения ежедневных проверок соблюдения и исполнения специалистами положений настоящего

Административного регламента, иных нормативных правовых актов Российской Федерации и Курской области.

Порядок и периодичность осуществления плановых и внеплановых проверок полноты и качества предоставления государственной услуги, в том числе порядок и формы контроля за полнотой и качеством предоставления государственной услуги

53. Для осуществления контроля за полнотой и качеством предоставления государственной услуги в ОКУ «Центр социальных выплат», выявления и установления нарушений прав заявителей, принятия решений об устранении соответствующих нарушений Комитетом проводятся плановые и внеплановые проверки предоставления государственной услуги.

Плановые проверки осуществляются специалистами Комитета на основании квартальных, полугодовых, годовых планов работы, утверждаемых председателем Комитета.

Внеплановые проверки осуществляются по конкретному обращению.

54. Результаты проверки оформляются в виде справки, в которой отмечаются выявленные недостатки и предложения по их устранению.

Справка подписывается специалистом, осуществлявшим проверку.

Руководитель ОКУ «Центр социальных выплат», в котором проводилась проверка, ставит свою подпись в справке, после чего ему передается один экземпляр справки, второй экземпляр хранится в Комитете.

Ответственность должностных лиц органа исполнительной власти Курской области за решения и действия (бездействие), принимаемые (осуществляемые) ими в ходе предоставления государственной услуги

55. Должностные лица, ответственные за решения и действия (бездействие), принимаемые (осуществляемые) в ходе предоставления государственной услуги, несут административную и (или) дисциплинарную ответственность в порядке, предусмотренном действующим законодательством Российской Федерации и Курской области.

Специалисты, участвующие в предоставлении государственной услуги за несоблюдение порядка осуществления административных процедур (действий, бездействия) в ходе предоставления государственной услуги, несут ответственность в порядке, установленном действующим законодательством.

Положения, характеризующие требования к порядку и формам контроля за предоставлением государственной услуги, в том числе со стороны граждан, их объединений и организаций

56. Граждане, их объединения и организации вправе осуществлять контроль за предоставлением государственной услуги путем получения информации о ходе предоставления государственной услуги, в том числе о сроках завершения административных процедур (действий).

57. Граждане, их объединения и организации вправе:

- направлять замечания и предложения по улучшению доступности качества предоставления государственной услуги;
- вносить предложения о мерах по устранению нарушений Административного регламента.

V. Досудебный (внесудебный) порядок обжалования решений и действий (бездействия) органа исполнительной власти Курской области, предоставляющего государственную услугу, а также его должностных лиц

Информация для заявителя о его праве подать жалобу на решение и (или) действие (бездействие) органа исполнительной власти Курской области и (или) его должностных лиц, государственных гражданских служащих Курской области

58. Заявители имеют право на обжалование решений и действий (бездействия), принятых или осуществленных в ходе предоставления государственной услуги должностными лицами, участвующими в предоставлении государственной услуги, в досудебном (внесудебном) порядке.

Предмет жалобы

59. Предметом жалобы является обжалование решения и (или) действия (бездействия) Комитета и (или) его должностных лиц, предоставляющих государственную услугу (участвующих в предоставлении государственной услуги).

Заявитель может обратиться с жалобой, в том числе в следующих случаях:

- нарушение срока регистрации заявления о предоставлении государственной услуги;
- нарушение срока предоставления государственной услуги;
- требование у заявителя документов, не предусмотренных нормативными правовыми актами Курской области, для предоставления государственной услуги;

отказ в приеме документов, предоставление которых предусмотрено нормативными правовыми актами Курской области для предоставления государственной услуги, у заявителя;

отказ в предоставлении государственной услуги, если основания отказа не предусмотрены Законом Курской области «О здравоохранении в Курской области» и принятыми в соответствии с ним иными нормативными правовыми актами Курской области;

затребование с заявителя при предоставлении государственной услуги платы, не предусмотренной нормативными правовыми актами Российской Федерации и Курской области;

отказ органа, предоставляющего государственную услугу, должностного лица органа, предоставляющего государственную услугу, в исправлении допущенных опечаток и ошибок в выданных в результате предоставления государственной услуги документах либо нарушение установленного срока таких исправлений.

Органы государственной власти и уполномоченные на рассмотрение жалобы должностные лица, которым может быть направлена жалоба

60. Жалоба подается в орган государственной власти Курской области – комитет социального обеспечения Курской области.

Жалоба рассматривается председателем Комитета, предоставляющего государственную услугу, порядок предоставления которой был нарушен вследствие принятия решений и действий (бездействия) органа, предоставляющего государственную услугу, его должностного лица либо государственных гражданских служащих Комитета.

В случае если обжалуется решение председателя Комитета, жалоба подается заместителю Губернатора Курской области, в ведении которого находится комитет.

Порядок подачи и рассмотрения жалобы

61. В случае если в компетенцию Комитета не входит принятие решения по поступившей жалобе, в течение 3 рабочих дней со дня ее регистрации Комитет направляет жалобу в уполномоченный на ее рассмотрение орган исполнительной власти Курской области и в письменной форме информирует заявителя о перенаправлении жалобы.

Жалоба заявителя подается председателю комитета, заместителю председателя комитета (г. Курск, ул. Моковская, 2Г), заместителю Губернатора Курской области (г. Курск, Дом Советов), в ведении которого находится комитет в письменной форме, в том числе на личном приеме заявителя, или в электронном виде.

В письменной форме на бумажном носителе жалоба подается:

- непосредственно в Комитет;
- по почте по адресу Комитета;
- на личном приеме председателя Комитета, первого заместителя председателя Комитета, заместителей председателя Комитета, заместителя Губернатора Курской области, в ведении которого находится Комитет.

В электронном виде жалоба подается заявителем:

к Губернатору Курской области (г.Курск, Красная площадь, Дом Советов, тел. 55-68-21, glava@rkursk.ru);

к председателю комитета социального обеспечения Курской области (г.Курск, ул. Моковская, 2 Г, тел. 35-75-23, kco@kursknet.ru);

на официальный сайт Администрации Курской области (<http://adm.rkursk.ru>) в информационно – телекоммуникационной сети «Интернет»;

через федеральную государственную информационную систему «Единый портал государственных и муниципальных услуг (функций)» (<http://gosuslugi.ru>).

Жалоба также может быть направлена через областное бюджетное учреждение «Многофункциональный центр предоставления государственных и муниципальных услуг Курской области».

Жалоба должна содержать:

1) наименование органа, предоставляющего государственную услугу, должностного лица органа, предоставляющего государственную услугу, либо государственного служащего, решения и действия (бездействие) которого обжалуются;

2) фамилию, имя, отчество (последнее – при наличии), сведения о месте жительства заявителя – физического лица, а также номер (номера) контактного телефона, адрес (адреса) электронной почты (при наличии) и почтовый адрес, по которым должен быть направлен ответ заявителю;

3) сведения об обжалуемых решениях и действиях (бездействии) органа, предоставляющего государственную услугу, его должностного лица, либо государственного гражданского служащего;

4) доводы, на основании которых заявитель не согласен с решением и действием (бездействием) органа, предоставляющего государственную услугу, его должностного лица либо государственного служащего. Заявителем могут быть представлены документы (при наличии), подтверждающие доводы заявителя, либо их копии.

В случае поступления жалобы в МФЦ должностное лицо, получившее жалобу, обеспечивает ее передачу в Комитет на рассмотрение в порядке и сроки, установленные соглашением о взаимодействии между МФЦ и Комитетом, но не позднее следующего рабочего дня со дня поступления жалобы.

Председателем Комитета определяются уполномоченные на рассмотрение жалоб должностные лица, которые обеспечивают прием и рассмотрение жалоб в соответствии с требованиями Административного регламента.

Сроки рассмотрения жалобы

62. Поступившая в Комитет жалоба на нарушение порядка предоставления государственной услуги подлежит рассмотрению председателем Комитета, либо должностным лицом, наделенным полномочиями по рассмотрению жалоб, в течение пятнадцати рабочих дней со дня ее регистрации в Комитете, а в случае обжалования отказа Комитета, его должностного лица в приеме документов у заявителя либо в исправлении допущенных опечаток и ошибок или в случае обжалования нарушения установленного срока таких исправлений – в течение пяти рабочих дней со дня ее регистрации.

Перечень оснований для приостановления рассмотрения жалобы в случае, если возможность приостановления предусмотрена законодательством Российской Федерации

63. Основания для приостановления рассмотрения жалобы отсутствуют.

Результат рассмотрения жалобы

64. По результатам рассмотрения жалобы Комитет принимает одно из следующих решений:

а) удовлетворяет жалобу, в том числе в форме отмены принятого решения, исправления допущенных ошибок органом, предоставляющим государственную услугу, опечаток и ошибок в выданных в результате предоставления государственной услуги документах, возврата заявителю денежных средств, взимание которых не предусмотрено нормативными правовыми актами Российской Федерации, а также в иных формах;

б) отказывает в удовлетворении жалобы.

В случае если текст жалобы не поддается прочтению, ответ на жалобу не дается, и она не подлежит направлению на рассмотрение в государственный орган, орган местного самоуправления или должностному лицу в соответствии с их компетенцией, о чем в течение 7 календарных дней со дня регистрации жалобы сообщается гражданину, направившему жалобу, если его фамилия и почтовый адрес поддаются прочтению.

Порядок информирования заявителя о результатах рассмотрения жалобы

65. Мотивированный ответ о результатах рассмотрения жалобы, подписанный председателем Комитета либо его заместителем, направляется заявителю в письменной и по его желанию в электронной

форме не позднее дня, следующего за днем принятия решения по результатам рассмотрения жалобы.

Порядок обжалования решения по жалобе

66. Заявители имеют право обжаловать решение по жалобе в соответствии с законодательством Российской Федерации, в том числе в судебном порядке.

Право заявителя на получение информации и документов, необходимых для обоснования и рассмотрения жалобы

67. Заявитель имеет право на получение информации и документов, необходимых для обоснования и рассмотрения жалобы.

Способы информирования заявителей о порядке подачи и рассмотрения жалобы

68. Информирование заявителей о порядке подачи и рассмотрения жалобы осуществляется посредством размещения информации на стендах в комитете, в федеральной государственной информационной системе «Единый портал государственных и муниципальных услуг (функций)» (www.gosuslugi.ru), в региональной информационной системе «Портал государственных и муниципальных услуг Курской области» (www.rpgu.rkursk.ru).

Приложение № 1
к Административному регламенту по
предоставлению государственной услуги
«Предоставление ежемесячной денежной выплаты
на приобретение продуктов питания беременным
женщинам, кормящим матерям, а также детям в
возрасте до трех лет» комитетом социального
обеспечения Курской области

ПЕРЕЧЕНЬ

**органов, осуществляющих предоставление государственной услуги «Предоставление
ежемесячной денежной выплаты на приобретение продуктов питания беременным
женщинам, кормящим матерям, а также детям в возрасте до трех лет»**

1.	Территориальный отдел ОКУ «Центр социальных выплат» Беловского района	307910 Курская область, Беловский район, сл. Белая, ул. Советская, д. 17 Тел. (8-471-49) 2-16-55, График приема населения: Понедельник, вторник, четверг, пятница С 9 ⁰⁰ час. до 17 ⁰⁰ час Перерыв с 13 ⁰⁰ час до 14 ⁰⁰ час.
2.	Территориальный отдел ОКУ «Центр социальных выплат» Большесолдатского района	307850 Курская область Большесолдатский район, с. Большое Солдатское, ул. Советская, д.,2 Тел. (факс) (8-471- 36) 2-14-91 График приема населения: Понедельник –пятница С 9 ⁰⁰ час. до 17 ⁰⁰ час Перерыв с 13 ⁰⁰ час до 14 ⁰⁰ час.
3.	Территориальный отдел ОКУ «Центр социальных выплат» Глушковского района	307450 Курская область, Глушковский район, п. Глушково ул. Советская,1 Тел. (8-471-32)2-18-51, Факс. 2-18-51 График приема населения: Понедельник – четверг, Пятница не приемный день С 9 ⁰⁰ час. до 18 ⁰⁰ час Перерыв с 13 ⁰⁰ час до 14 ⁰⁰ час.
4.	Территориальный отдел ОКУ «Центр социальных выплат» Горшеченского района	306800 Курская область, Горшеченский район, п. Горшечное, ул. Железнодорожная, д.10 – А Тел.:(8-471-33) 2-30-21 Факс. (8-471- 33) График приема населения: Понедельник – пятница С 8 ⁰⁰ час. до 17 ⁰⁰ час Перерыв с 12 ⁰⁰ час до 13 ⁰⁰ час.
5.	Территориальный отдел ОКУ «Центр социальных выплат» Дмитриевского района	307500 Курская область Дмитриевский район, г.Дмитриев, ул. Володарского, д.27 Тел. (8-471- 50) 2-29-80,

		Факс: (8-417-50) 2-29-80 График приема населения: Понедельник - пятница с 9 ⁰⁰ час. до 18 ⁰⁰ час. Перерыв с 13 ⁰⁰ час до 14 ⁰⁰ час.
6.	Территориальный отдел ОКУ «Центр социальных выплат» Железногорского района	307170 Курская область Железногорский район, г.Железногорск, ул. Ленина 52 Тел. (8-471- 48) 4-98-37, Факс (8-471- 48) 4-98-37 График приема населения: Понедельник - четверг с 8 ⁰⁰ час. до 17 ⁰⁰ час.
7.	Территориальный отдел ОКУ «Центр социальных выплат» Золотухинского района	306020 Курская область Золотухинский район, п.Золотухино, ул. Ленина, д.3 Тел. (факс) (8-471- 51) 2-14-69 zolotuhino.centri-viplat@yandex.ru График приема населения: понедельник – пятница С 9 ⁰⁰ час. до 18 ⁰⁰ час Перерыв с 13 ⁰⁰ час до 14 ⁰⁰ час.
8.	Территориальный отдел ОКУ «Центр социальных выплат» Касторенского района	306700 Курская область, Касторенский район, п.Касторное, ул.Советская, 10 Тел. (факс) (8-471- 57) 2-12-60 График приема населения: Понедельник, вторник, среда, пятница, четверг не приемный день С 9 ⁰⁰ час. до 18 ⁰⁰ час. Перерыв с 13 ⁰⁰ - 14 ⁰⁰
9.	Территориальный отдел ОКУ «Центр социальных выплат» Коньшевского района	307620 Курская область, Коньшевский район, п.Коньшевка, ул.Ленина, 17 Тел. (факс) (8-471- 56) 2-21-90 График приема населения: Вторник - пятница, понедельник не приемный день С 9 ⁰⁰ час. до 18 ⁰⁰ час. Перерыв с 13 ⁰⁰ - 14 ⁰⁰
10.	Территориальный отдел ОКУ «Центр социальных выплат» Курского района	305000 Курская область, Курский район, г. Курск, ул. Белинского,21 Тел. (8-4712) 54-85-70, Факс: (8-417-57) 54-85-70, График приема населения: понедельник – четверг С 8 ⁰⁰ час. до 17 ⁰⁰ час. Перерыв с 13 ⁰⁰ - 14 ⁰⁰
11.	Территориальный отдел ОКУ «Центр социальных выплат» Курчатовского района	307250 Курская область, Курчатовский район, г. Курчатов, ул. Молодежная, 9 Тел. (факс) (8-471-31) 4-18-84 График приема населения: Понедельник – четверг С 8 ⁰⁰ час. до 17 ⁰⁰ час

		Перерыв с 12 ⁰⁰ час до 13 ⁰⁰ час.
12.	Территориальный отдел ОКУ «Центр социальных выплат» Кореневского района	307410 Курская область, Кореневский район, п.Коренево, ул. Ленина, д. 27 Тел. (факс) 2-11-96 График приема населения: Понедельник – четверг С 9 ⁰⁰ час. до 18 ⁰⁰ час Перерыв с 13 ⁰⁰ час до 14 ⁰⁰ час
13.	Территориальный отдел ОКУ «Центр социальных выплат» Льговского района	307750 Курская область, Льговский район, г.Льгов, ул.Кр.площадь, 4 Тел. (факс) (8-471-40)2-01-05 График приема населения: понедельник – четверг С 9 ⁰⁰ час. до 18 ⁰⁰ час Перерыв с 13 ⁰⁰ час до 14 ⁰⁰ час.
14.	Территориальный отдел ОКУ «Центр социальных выплат» Мантуровского района	307000 Курская область, Мантуровский район, с. Мантурово ул. Ленина, 13 Тел. (факс) (. (8-471-55) 2-12-45 График приема населения: Понедельник, вторник, четверг, пятница С 9 ⁰⁰ час. до 17 ⁰⁰ час Перерыв с 13 ⁰⁰ час до 14 ⁰⁰ час
15.	Территориальный отдел ОКУ «Центр социальных выплат» Медвенского района	307030 Курская область, Медвенский район, п.Медвенка, ул.Советская, 28-А Тел. (факс) (8-471-46) 4-15-92 График приема населения: Понедельник – среда, пятница С 9 ⁰⁰ час. до 18 ⁰⁰ час Перерыв с 13 ⁰⁰ час до 14 ⁰⁰ час.
16.	Территориальный отдел ОКУ «Центр социальных выплат» Обоянского района	306230 Курская область, г.Обоянь, ул.Ленина, 58 Тел. (факс) (8-471-41) 2-19-81 График приема населения: понедельник – пятница С 8 ⁰⁰ час. до 17 ⁰⁰ час Перерыв с 13 ⁰⁰ час до 14 ⁰⁰ час.
17.	Территориальный отдел ОКУ «Центр социальных выплат» Октябрьского района	307200 Курская область, Октябрьский район, п.Прямыцыно, ул.Октябрьская, 134 Тел. (факс) (8-471-42)2-10-86 okt.csv@yandex.ru График приема населения: Понедельник, вторник, среда, пятница С 8 ³⁰ час. до 17 ³⁰ час Перерыв с 13 ⁰⁰ час до 14 ⁰⁰ час.
18.	Территориальный отдел ОКУ «Центр социальных выплат» Поныровского района	306000 Курская область, Поныровский район, п.Поныри, ул.Ленина,5 Тел. (факс) (8-471-35) 2-16-73 График приема населения:

		<p>Понедельник - четверг с 9⁰⁰ час. до 18⁰⁰ час вторник, среда, пятница с 9⁰⁰ час. до 17⁰⁰ час Перерыв с 13⁰⁰ час до 14⁰⁰ час</p>
19.	Территориальный отдел ОКУ «Центр социальных выплат» Пристенского района	<p>306200 Курская область, Пристенский район, п.Пристенъ, ул.Советская, 24 Тел. (факс) (8-471-34)2-10-95 График приема населения: понедельник – четверг С 9⁰⁰ час. до 18⁰⁰ час Перерыв с 13⁰⁰ час до 14⁰⁰ час</p>
20.	Территориальный отдел ОКУ «Центр социальных выплат» Рыльского района	<p>307310 Курская область, г.Рыльск, ул. Урицкого, 93 Тел. (8-471-52) 2-60-48 12sobes@mail.ru График приема населения: понедельник – четверг С 9⁰⁰ час. до 18⁰⁰ час Перерыв с 13⁰⁰ час до 14⁰⁰ час.</p>
21.	Территориальный отдел ОКУ «Центр социальных выплат» Солнцевского района	<p>306120 Курская область Солнцевский район, пос.Солнцево, ул.Первомайская, 7 Тел. (факс) (8-471-54)2-21-57 bavraion30@mail.ru График приема населения: Понедельник - четверг С 9⁰⁰ час. до 18⁰⁰ час Перерыв с 13⁰⁰ час до 14⁰⁰ час</p>
22.	Территориальный отдел ОКУ «Центр социальных выплат» Советского района	<p>306600 Курская область, Советский район, п.Кшенский, ул.Пролетарская,45 Тел. (факс) (8-471-58) 2-12-54 sozsov@yandex.ru График приема населения: понедельник – четверг С 9⁰⁰ час. до 18⁰⁰ час. Перерыв с 13⁰⁰ час до 14⁰⁰ час</p>
23.	Территориальный отдел ОКУ «Центр социальных выплат» Суджанского района	<p>307800 Курская область, г.Суджа, ул. Советская площадь, 1 тел. (факс) (8-471-43) 2-19-01 График приема населения: понедельник – четверг С 9⁰⁰ час. до 18⁰⁰ час Перерыв с 13⁰⁰ час до 14⁰⁰ час.</p>
24.	Территориальный отдел ОКУ «Центр социальных выплат» Тимского района	<p>307060 Курская область, Тимский район, п.Тим, ул.Тельман, 1 тел. (факс) (8-471-53) 2-30-83 График приема населения: Понедельник –пятница С 8⁰⁰ час. до 17⁰⁰ час</p>

		Перерыв с 12 ⁰⁰ час до 13 ⁰⁰ час.
25.	Территориальный отдел ОКУ «Центр социальных выплат» Фатежского района	307100 Курская область г.Фатеж, ул.Советская, 19 Тел. (факс) (8-471-44) 2-18-02 График приема населения: Понедельник – пятница С 9 ⁰⁰ час. до 18 ⁰⁰ час Перерыв с 13 ⁰⁰ час до 14 ⁰⁰ час.
26.	Территориальный отдел ОКУ «Центр социальных выплат» Хомутовского района	307540 Курская область, Хомутовский район, п.Хомутовка, ул. Советская, 14 Тел. (факс) (8-471-37) 2-15-88 График приема населения: Понедельник – пятница С 9 ⁰⁰ час. до 18 ⁰⁰ час Перерыв с 13 ⁰⁰ час до 14 ⁰⁰ час.
27.	Территориальный отдел ОКУ «Центр социальных выплат» Черемисиновского района	306440 Курская область, Черемисиновский район, п.Черемисиново, ул.Советская, 1 Тел. (факс) (8-471-59) 2-16-82 sheremisinovo@mail.ru График приема населения: Понедельник – четверг С 8 ⁰⁰ час. до 17 ⁰⁰ час Перерыв с 12 ⁰⁰ час до 13 ⁰⁰ час.
28.	Территориальный отдел ОКУ «Центр социальных выплат» Щигровского района	306530 Курская область, Щигровский район, г. Щигры, ул. Октябрьская, 35 тел. (факс) (8-471-45) 4-39-32 График приема населения: Понедельник – четверг С 9 ⁰⁰ час. до 18 ⁰⁰ час Перерыв с 13 ⁰⁰ час до 14 ⁰⁰ час.
29.	Территориальный отдел ОКУ «Центр социальных выплат» города Льгова	307750 Курская область, г.Льгов, Ленина, 13 Тел. (факс) (8-471-40) 2-10-78
30.	Территориальный отдел ОКУ «Центр социальных выплат» города Щигры	306530 Курская область, г.Щигры, ул.Большевиков, 10 Тел.(факс) (8-471-45)4-45-34, e-mail:USZN-28@mail.ru График приема населения: Понедельник, вторник, пятница С 8 ⁰⁰ час. До 12 ⁰⁰ час
31.	Областное казенное учреждение «Центр социальных выплат»	305007 г. Курск ул. Моковская, 2г. тел.(факс) (8-4712) 35-56-57 centrsocvp@kursktelecom.ru График приема населения: Понедельник – пятница С 9 ⁰⁰ час. до 18 ⁰⁰ час Перерыв с 13 ⁰⁰ час до 14 ⁰⁰ час
32.	Комитет социального обеспечения Курской области	305007 г. Курск ул. Моковская, 2г.

		<p>тел. (8-4712) 35-75-23, (факс) (8-4712) 35-17-59 centrsocvp@kursktelecom.ru График приема населения: Понедельник – пятница С 9⁰⁰ час. до 18⁰⁰ час Перерыв с 13⁰⁰ час до 14⁰⁰ час.</p>
33.	Филиал ОБУ «МФЦ» по Беловскому району	<p>Курская область, Беловский район, сл. Белая, пл. Советская, д.55-а График приема населения: Понедельник, среда, пятница С 8³⁰ час. до 16³⁰ час вторник с 8³⁰ час. до 15³⁰ час без перерыва</p>
34.	Филиал ОБУ «МФЦ» по Большесолдатскому району	<p>307850, Курская область, Большесолдатский район, с. Большое Солдатское, ул. Олимпийская, д.1 а тел.: (47136) 2-50-31 График приема населения: понедельник- пятница С 8⁰⁰ час. до 16⁰⁰ час Без перерыва</p>
35.	Филиал ОБУ «МФЦ» по Глушковскому району	<p>307450, Курская область, Глушковский район, п. Глушково, ул. Советская, д. 1 тел.: (47132) 2-15-72 4603@mfc-kursk.ru График приема населения: Понедельник - пятница С 9⁰⁰ час. до 17⁰⁰ час Без перерыва</p>
36.	Филиал ОБУ «МФЦ» по Горшеченскому району	<p>306800, Курская область, Горшеченский район, п. Горшечное, ул. Кирова, д.26 тел.: (47133) 2-30-07 График приема населения: Понедельник - пятница С 9⁰⁰ час. до 17⁰⁰ час Без перерыва</p>
37.	Филиал ОБУ «МФЦ» по Дмитриевскому району	<p>Курская область, Дмитриевский район, г. Дмитриев, ул. Ленина, д. 84 График приема населения: понедельник-пятница 08³⁰-16³⁰, без перерыва,</p>
38.	ОБУ «МФЦ» по Железногорскому району	307170, Курская область,

	району	Железногорский район, г. Железногорск, ул. Димитрова, д. 16. Тел.: (47148) 7-91-25, 7-91-26; E-mail: mfc-gelez@yandex.ru График приема населения: Понедельник - среда, пятница С 8 ³⁰ час. до 18 ⁰⁰ час Четверг с 8 ³⁰ час. до 20 ⁰⁰ час Суббота с 9 ⁰⁰ час. до 15 ⁰⁰ час Без перерыва
39.	ОБУ «МФЦ» по Золотухинскому району	306020, Курская область, Золотухинский район, п. Золотухино, ул. Лесной пер, д. 5 Тел.: 8-(471-51)-2-15-90 График приема населения: Понедельник - пятница С 9 ⁰⁰ час. до 17 ⁰⁰ час Без перерыва
40.	ОБУ «МФЦ» по Касторенскому району	306700, Курская область, Касторенский район, п. Касторное, ул. 50 лет Октября, д. 17- а Тел.: 8 (47157) 2-10-58 E-mail: kastornoe_mfc@mail.ru График приема населения: Понедельник - пятница С 8 ⁰⁰ час. до 16 ⁰⁰ час Без перерыва
41.	Филиал ОБУ «МФЦ» по Коньшевскому району	307620, Курская область, Коньшевский район, п. Коньшѐвка, ул. Ленина, д. 21 тел.: (47156) 2-30-39 График приема населения: Понедельник - пятница С 9 ⁰⁰ до 17 ⁰⁰ Без перерыва
42.	Филиал ОБУ «МФЦ» по Корневскому району	307411, Курская область, Корневский район, п. Корнево, ул. 70 лет Октября, д. 16 тел.: (47147) 2-33-75 График приема населения: Понедельник - пятница С 8 ⁰⁰ час. до 16 ⁰⁰ час Без перерыва
43.	Филиал ОБУ «МФЦ» по Курчатовскому району	Курская область, Курчатовский район, г. Курчатов, ул. Энергетиков, д. 10

		График приема населения: понедельник-пятница с 08:00-17:00, без перерыва
44.	ОБУ «МФЦ» по Курскому району	305016, Курская область, Курский район, г. Курск, ул. Щепкина, д. 3 Тел.: 74-14-91, 74-14-92 E-mail: 50let_mfc@mail.ru График приема населения: Понедельник - среда, пятница С 9 ⁰⁰ час. до 18 ⁰⁰ час Четверг с 9 ⁰⁰ час. до 20 ⁰⁰ час Суббота с 9 ⁰⁰ час. до 16 ⁰⁰ час Без перерыва
45	Филиал ОБУ «МФЦ» по Льговскому району	307750, Курская область, г. Льгов, ул. Кирова, д.19/16 тел.: (47140) 2-22-11 График приема населения: Понедельник - среда, пятница С 9 ⁰⁰ час. до 18 ⁰⁰ час Четверг с 9 ⁰⁰ час. до 20 ⁰⁰ час Суббота с 9 ⁰⁰ час. до 16 ⁰⁰ час Без перерыва
46.	ОБУ «МФЦ» по Мантуровскому району	307000, Курская область, Мантуровский район, с. Мантурово, ул. Ленина, д. 13 Тел.: (47155) 2-16-54 E-mail: manturovo_mfc@mail.ru График приема населения: Понедельник - среда, пятница с 9 ⁰⁰ час. до 17 ⁰⁰ час Без перерыва
47.	ОБУ «МФЦ» по Медвенскому району	307030, Курская область, Медвенский район, п. Медвенка, ул. Советская, д. 18-а Тел.: (47146) 4-15-84 E-mail: medvenka_mfc@mail.ru График приема населения: понедельник- пятница с 09 ⁰⁰ -17 ⁰⁰ , без перерыва
48.	ОБУ «МФЦ» по Обоянскому району	306230, Курская область, Обоянский район, г. Обоянь, ул. Ленина, д. 19-б. Тел.: (47141) 2-10-04 E-mail: oboyan_mfc@mail.ru График приема населения: Понедельник - среда, пятница с 8 ⁰⁰ час. до 17 ⁰⁰ час Четверг с 8 ⁰⁰ час. до 20 ⁰⁰ час Суббота с 9 ⁰⁰ час. до 13 ⁰⁰ час Без перерыва

49.	ОБУ «МФЦ» по Октябрьскому району	307200, Курская область, Октябрьский район, п. Прямицыно, ул. Октябрьская, д. 134 Тел.: (47142) 2-17-35 E-mail: pryamicino_mfc@mail.ru График приема населения: Понедельник - пятница с 8 ³⁰ час. до 16 ³⁰ час Без перерыва
50.	ОБУ «МФЦ» по Пристенскому району	306200, Курская область, Пристенский район, п.г.т. Пристень, ул. Ленина, д. 2-а Тел.: (47134) 2-18-55 E-mail: pristen_mfc@mail.ru График приема населения: Понедельник - пятница С 8 ⁰⁰ час. до 16 ⁰⁰ час Без перерыва
51.	ОБУ «МФЦ» по Поньоровскому району	306000, Курская область, Поньоровский район, п. Поньори, ул. Ленина, д. 14 Тел.: 8-903-875-69-34; (47135)-2-17-55 График приема населения: Понедельник - пятница с 9 ⁰⁰ час. до 17 ⁰⁰ час Без перерыва
52.	Филиал ОБУ «МФЦ» по Рыльскому району	307370, Курская область, г. Рыльск, ул. Ленина, д.63а График приема населения: Понедельник - среда, пятница с 9 ⁰⁰ час. до 18 ⁰⁰ час Четверг с 9 ⁰⁰ час. до 20 ⁰⁰ час Суббота с 9 ⁰⁰ час. до 13 ⁰⁰ час Без перерыва
53.	Филиал ОБУ «МФЦ» по Советскому району	306600, Курская область, Советский район, п. Кшенский, ул. Пролетарская, д. 45 тел.: (47158) 2-14-75 График приема населения: Понедельник - пятница с 8 ⁰⁰ час. до 16 ⁰⁰ час Без перерыва
54.	ОБУ «МФЦ» по Солнцевскому району	306120, Курская область, Солнцевский район, п. Солнцево, ул. Первомайская, д. 72 Тел.: 8-(47154)2-29-35 График приема населения: Понедельник - среда, пятница с 9 ⁰⁰ час. до 17 ⁰⁰ час Без перерыва
55.	ОБУ «МФЦ» по Суджанскому району	307800, Курская область,

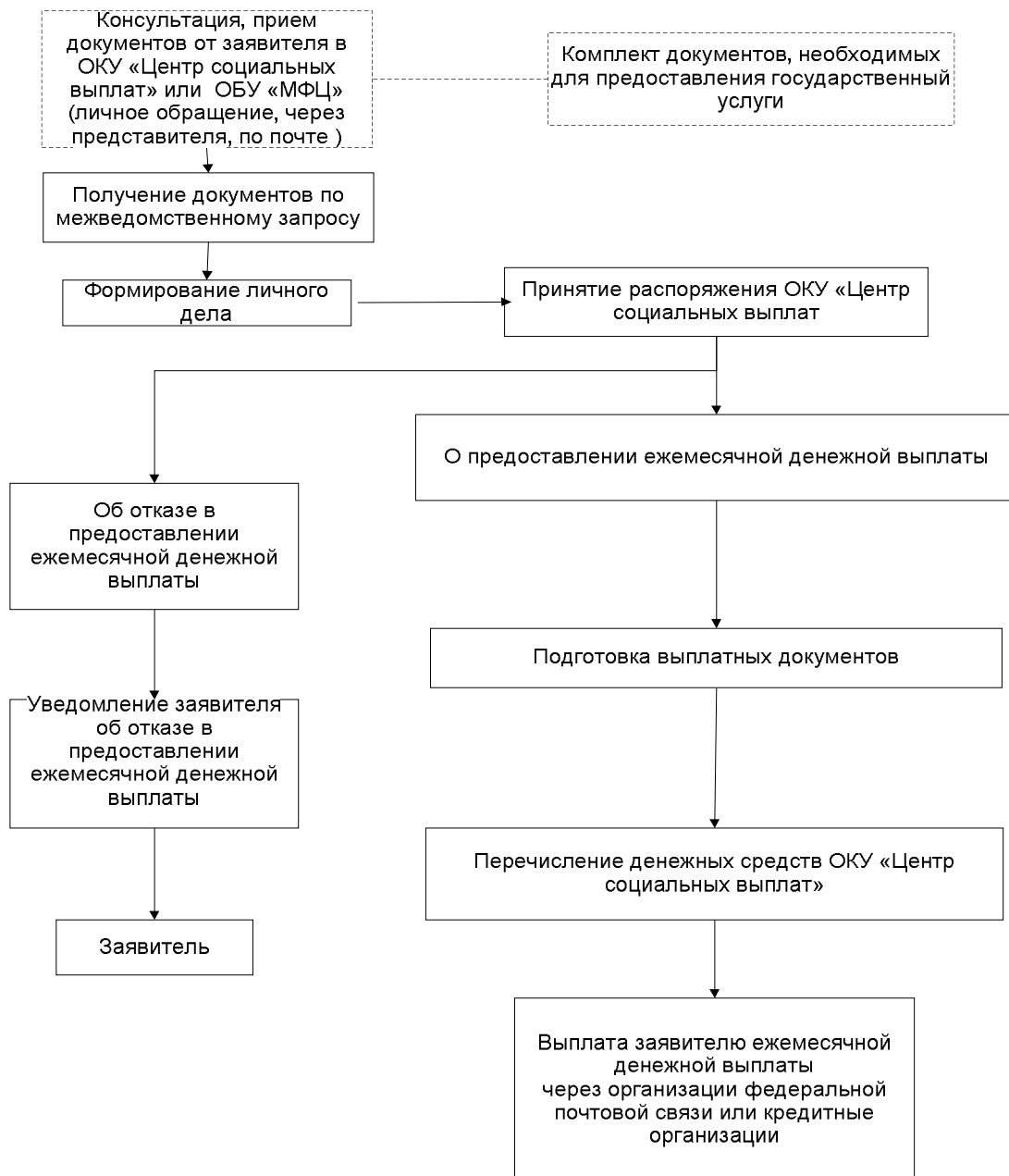
		<p>Суджанский район, г. Суджа, ул. 1 мая, д. 16 б. Тел.: (47143) 2-10-48; 8-951-075-59-55 E-mail: sudja_mfc@mail.ru График приема населения: Понедельник - среда, пятница с 9⁰⁰ час. до 18⁰⁰ час Четверг с 9⁰⁰ час. до 20⁰⁰ час Суббота с 9⁰⁰ час. до 13⁰⁰ час Без перерыва</p>
56.	Филиал ОБУ «МФЦ» по Тимскому району	<p>Курская область, Тимский район, п. Тим, ул. Кирова, д. 60 График приема населения: понедельник- пятница с 09⁰⁰-17⁰⁰, без перерыва</p>
57.	ОБУ «МФЦ» по Фатежскому району	<p>г. Фатеж, ул. Тихая, д. 36 тел. 8(47144) 2-28-96 График приема населения: Понедельник - пятница с 9⁰⁰ час до 17⁰⁰ час Без перерыва</p>
58.	ОБУ «МФЦ» по Хомутовскому району	<p>307540, Курская область, Хомутовский район, п. Хомутовска, ул. Советская, д. 19а, тел.: (47137) 2-16-45 График приема населения: Понедельник - пятница с 9⁰⁰ час. до 17⁰⁰ час Без перерыва</p>
59.	ОБУ «МФЦ» по Черемисиновскому району	<p>306440 Курская область, Черемисиновский район, п. Черемисиново, ул. Вокзальная, д.16-а График приема населения: Понедельник - пятница с 8⁰⁰ час. до 16⁰⁰ час без перерыва</p>
60.	ОБУ «МФЦ» по Щигровскому району	<p>306530 Курская область, Щигровский район, г.Щигры, ул. Красная, д.42-а Тел. (47145) 4-11-12 4628@mfc-kursk.ru График приема населения: Понедельник - пятница с 8⁰⁰ час. до 17⁰⁰ час Четверг с 8⁰⁰ час. до 20⁰⁰ час Суббота с 9⁰⁰ час. до 13⁰⁰ час</p>

		Без перерыва
61.	ОБУ «МФЦ» по г.Курску	305016 г.Курск, Ул. Верхняя Луговая, 24 Тел. 74-14-80 (*105) График приема населения: Понедельник - среда, пятница С 9 ⁰⁰ час. до 18 ⁰⁰ час Четверг с 9 ⁰⁰ час. до 20 ⁰⁰ час Суббота с 9 ⁰⁰ час. до 16 ⁰⁰ час Без перерыва

Приложение № 2
к Административному регламенту по
предоставлению государственной услуги
« Предоставление ежемесячной денежной
выплаты на приобретение продуктов питания
беременным женщинам, кормящим матерям, а
также детям в возрасте до трех лет» комитетом
социального обеспечения Курской области

БЛОК-СХЕМА

По предоставлению государственной услуги «Предоставление ежемесячной денежной выплаты на приобретение продуктов питания беременным женщинам, кормящим матерям, а также детям в возрасте до трех лет»



Приложение № 3
к Административному регламенту по
предоставлению государственной услуги
«Предоставление ежемесячной денежной
выплаты на приобретение продуктов питания
беременным женщинам, кормящим матерям, а
также детям в возрасте до трех лет» комитетом
социального обеспечения Курской области

Руководителю ОКУ «Центр социальных
выплат»

_____ (инициалы и фамилия)

от _____,
(фамилия, имя, отчество заявителя)

статус _____
(мать, отец, опекун и т.д.)

проживающего по адресу _____

паспорт серия _____ № _____

выдан _____

дата выдачи _____

телефон _____

ЗАЯВЛЕНИЕ

о предоставлении ежемесячной денежной выплаты на приобретение продуктов питания беременным женщинам, кормящим матерям, а также детям в возрасте до трех лет

В соответствии с частью 2 статьи 10 Закона Курской области от 16 сентября 2013г. № 94-ЗКО «О здравоохранении в Курской области» прошу производить мне ежемесячную денежную выплату на приобретение продуктов питания, как беременной женщине, кормящей матери, а также семье, имеющей ребенка (детей) в возрасте до трех лет (*нужное подчеркнуть*), на

_____.
(фамилия, имя, отчество ребенка, число, месяц и год его рождения)

Ежемесячную денежную выплату прошу перечислять через (*нужное подчеркнуть*):

- 1) организацию федеральной почтовой связи № _____ (номер организации федеральной почтовой связи);
- 2) кредитную организацию.

Реквизиты моего счета _____

в отделении № _____ филиала № _____ банка _____

(наименование банковской организации)

Банковский идентификационный код (БИК) _____

идентификационный номер налогоплательщика

(ИНН) _____

код причины постановки на учет (КПП) _____

В случае наступления обстоятельств, влекущих прекращение выплаты, обязуюсь сообщить о них в ОКУ «Центр социальных выплат» (или его территориальный отдел) течение 10 рабочих дней со дня наступления соответствующих обстоятельств.

Предупрежден (а) об ответственности за предоставление недостоверной информации.

В соответствии со статьей 9 Федерального закона от 27 июля 2006 г. № 152-ФЗ «О персональных данных» даю письменное согласие на обработку комитетом социального обеспечения Курской области, Областным казенным учреждением «Центр социальных выплат» (или его территориального отдела) и органами социальной защиты населения муниципальных районов (городских округов) (далее – Оператор), моих персональных данных, находящихся в личном деле о назначении мне ежемесячной денежной выплаты, а именно:

- фамилия, имя, отчество;
- пол;
- день, месяц, год и место рождения;
- документ, удостоверяющий личность, и его реквизиты;
- почтовый индекс, адрес регистрации (по паспорту) и адрес фактического проживания;
- телефонный номер (домашний, рабочий, мобильный), адрес электронной почты;
- свидетельство о рождении ребенка;
- справка о признании семьи малоимущей;
- заключение о наличии медицинских показаний, являющихся необходимыми для получения продуктов питания.

Обработка моих персональных данных допускается в целях осуществления прав и обязанностей Оператора и обеспечения моих прав в соответствии с нормативно-правовыми актами, содержащими нормы социальной поддержки и социальных гарантий.

Обработка моих персональных данных может осуществляться смешанным способом, путем сбора (получения), систематизации (комбинирования), накопления, хранения, уточнения (обновления, изменения), использования, распространения, уничтожения персональных данных.

Разрешаю передачу моих персональных данных _____

_____ (отделение почтовой связи, кредитное учреждение и т. д.)

Согласие вступает в силу со дня его подписания и действует до его отзыва или до достижения цели их обработки.

Требование об уничтожении не распространяется на персональные данные, для которых нормативными правовыми актами предусмотрена обязанность их хранения (передачи), в том числе после достижения цели их обработки.

_____ (дата) _____ (подпись) _____ (И.О. Фамилия)

Заявление о предоставлении ежемесячной денежной выплаты с приложением документов принято «_____» _____ 20__ г. специалистом _____

К заявлению прилагаются

документы: _____

Регистрационный номер заявления: _____

Дата приема заявления: «_____» _____ 20__ г.

Подпись специалиста _____

(линия отреза)

РАСПИСКА

От _____
(фамилия, имя, отчество)

принято заявление и следующие документы _____

Регистрационный номер заявления: _____

Дата приема заявления: « ____ » _____ 20 ____ г. Подпись специалиста _____

Тел. _____

Приложение № 4
к Административному регламенту по
предоставлению государственной услуги
« Предоставление ежемесячной денежной
выплаты на приобретение продуктов питания
беременным женщинам, кормящим матерям, а
также детям в возрасте до трех лет» » комитетом
социального обеспечения Курской области

ЖУРНАЛ
регистрации заявлений, распоряжений о предоставлении ЕДВ и
уведомлений об отказе в предоставлении ЕДВ

№ п/п	Фамилия, имя, отчество	Адрес места жительства	Дата обращения в ОКУ « Центр социальных выплат»	Дата и номер распоряжения о предоставлении ЕДВ	Дата и номер уведомления об отказе в предоставлении ЕДВ	Размер ЕДВ
1	2	3	4	5	6	7

Приложение № 5
к Административному регламенту по
предоставлению государственной услуги
«Предоставление ежемесячной денежной выплаты
на приобретение продуктов питания беременным
женщинам, кормящим матерям, а также детям в
возрасте до трех лет» » комитетом социального
обеспечения Курской области

ОКУ « Центр социальных выплат»

Распоряжение

**о выплате ежемесячной денежной выплаты на приобретение продуктов питания
беременным женщинам, кормящим матерям, а также детям в возрасте до трех лет**

№ _____

_____ (дата)

(фамилия, имя, отчество заявителя полностью)

В соответствии с частью 2 статьи 10 Закона Курской области от 16 сентября 2013 г. № 94-ЗКО « О здравоохранении в Курской области» производить ежемесячную денежную выплату на приобретение продуктов питания, как беременной женщине, кормящей матери, а также семье, имеющей ребенка (детей) в возрасте до трех лет (*нужное подчеркнуть*) в размере _____ с _____ по _____

Руководитель ОКУ
«Центр социальных выплат»

_____ (подпись)

(_____)
(расшифровка подписи)

Приложение № 6
к Административному регламенту по
предоставлению государственной услуги
«Предоставление ежемесячной денежной выплаты
на приобретение продуктов питания беременным
женщинам, кормящим матерям, а также детям в
возрасте до трех лет» комитетом социального
обеспечения Курской области

ОКУ « Центр социальных выплат»

РАСПОРЯЖЕНИЕ

об отказе в выплате ежемесячной денежной выплаты на приобретение продуктов питания беременным женщинам, кормящим матерям, а также детям в возрасте до трех лет

№ _____

_____ (дата)

Гр. _____

(фамилия, имя, отчество заявителя полностью)

проживающая(ий) по адресу: _____

(адрес заявителя)

обратилась(лся) _____

ОКУ « Центр социальных выплат»

за предоставлением ежемесячной денежной выплаты на приобретение продуктов питания беременным женщинам, кормящим матерям, а также детям в возрасте до трех лет

в соответствии с _____

(указать нормативный акт в соответствии с которым назначаются ЕДВ).

Заявление о предоставлении ежемесячной денежной выплаты на приобретение продуктов питания беременным женщинам, кормящим матерям, а также детям в возрасте до трех лет принято «__» _____ года и зарегистрировано, № _____

После рассмотрения заявления о предоставлении ежемесячной денежной выплаты на приобретение продуктов питания беременным женщинам, кормящим матерям, а также детям в возрасте до трех лет принято распоряжение об отказе в предоставлении на основании

_____ (причина отказа в назначении ежемесячной денежной выплаты со ссылкой на действующее законодательство)

Руководитель ОКУ

« Центр социальных выплат»

_____ (подпись)

(_____) (расшифровка подписи)

Приложение № 7
к Административному регламенту по
предоставлению государственной услуги
«Предоставление ежемесячной денежной выплаты на
приобретение продуктов питания беременным
женщинам, кормящим матерям, а также детям в
возрасте до трех лет» комитетом социального
обеспечения Курской области

(фамилия, имя, отчество заявителя)

(адрес заявителя)

УВЕДОМЛЕНИЕ

об отказе в предоставлении ежемесячной денежной выплаты на приобретение продуктов питания беременным женщинам, кормящим матерям, а также детям в возрасте до трех лет

от _____

№ _____

ОКУ « Центр социальных выплат» (или его территориальный отдел)

рассмотрев Ваше заявление и представленные Вами документы, поступившие _____ и зарегистрированные под № _____ на предоставление Вам ежемесячной денежной выплаты на приобретение продуктов питания беременным женщинам, кормящим матерям, а также детям в возрасте до трех лет (*нужное подчеркнуть*), уведомляет о том, что документы не приняты к исполнению по причине _____

(указать причины, послужившие основанием для принятия распоряжения об отказе в предоставлении ежемесячной денежной выплаты)

Руководитель ОКУ
«Центр социальных выплат»

(подпись)

(_____)
(расшифровка подписи)

