

Утвержден
приказом комитета социального
обеспечения Курской области
от 16 июля 2012 года № 96
(в ред. Приказа от 29.12.2014 г. № 357,
07.04.2016 г. № 91)

АДМИНИСТРАТИВНЫЙ РЕГЛАМЕНТ

по предоставлению органами местного самоуправления Курской области государственной услуги по переданному полномочию в сфере социальной защиты населения Курской «Назначение и выплата ежемесячного пособия на ребенка»

I. Общие положения

Предмет регулирования Административного регламента

1. Административный регламент определяет сроки и последовательность действий (административных процедур) при предоставлении государственной услуги по назначению и выплате ежемесячного пособия на ребенка.

Круг заявителей

2. Заявителями являются:

граждане Российской Федерации, проживающие на территории Курской области;

граждане Российской Федерации, проходящие военную службу по контракту, службу в качестве лиц рядового и начальствующего состава в органах внутренних дел, в Государственной противопожарной службе, в учреждениях и органах уголовно-исполнительной системы, органах по контролю за оборотом наркотических средств и психотропных веществ, таможенных органах, и гражданскому персоналу воинских формирований Российской Федерации, находящихся на территориях иностранных государств в случаях, предусмотренных международными договорами Российской Федерации;

иностранные граждане и лица без гражданства, в том числе и беженцы, постоянно проживающие на территории Курской области;

иностранные граждане и лица без гражданства, в том числе и беженцы, временно проживающие на территории Курской области, подлежащие обязательному социальному страхованию на случай временной нетрудоспособности и в связи с материнством;

либо их уполномоченные представители.

Требования к порядку информирования о предоставлении государственной услуги

3. Информация о месте нахождения, графике работы, контактных телефонах, официальных сайтах органов социальной защиты населения муниципальных районов (городских округов) (далее - орган социальной защиты населения), областного бюджетного учреждения «Многофункциональный центр по предоставлению государственных и муниципальных услуг» и его филиалах (далее - ОБУ «МФЦ»), и комитета социального обеспечения Курской области (далее – Комитет), осуществляющих предоставление государственной услуги, приводится в приложении № 1 к настоящему Административному регламенту.

4. Кроме того, сведения о местах нахождения и контактных телефонах, официальных сайтах, адресах электронной почты органов, предоставляющих государственные услуги в сфере социальной защиты населения, размещаются:

1) на официальном сайте Администрации Курской области: <http://adm.rkursk.ru>;

2) на информационных стендах органов социальной защиты населения, ОБУ «МФЦ» и Комитета.

5. Сведения о графике работы органов социальной защиты населения, ОБУ «МФЦ»; и Комитета сообщаются по телефонам, а также размещаются на информационной табличке (вывеске) перед входом в здание, в котором располагается орган социальной защиты населения, ОБУ «МФЦ» и Комитет либо на информационных стендах органов социальной защиты населения, ОБУ «МФЦ» и Комитета.

6. На информационных стендах в доступных для ознакомления местах, официальном сайте Администрации Курской области в информационно-телекоммуникационной сети «Интернет» (www.adm.rkursk.ru), в федеральной государственной информационной системе «Единый портал государственных и муниципальных услуг (функций)» <http://gosuslugi.ru>., региональной информационной системе «Портал государственных и муниципальных услуг Курской области» <https://rpgu.rkursk.ru>. размещается следующая информация:

регламент с приложениями и извлечениями из него;

график приема заявителей;

порядок получения консультаций;

порядок получения государственной услуги в органах социальной защиты населения, ОБУ «МФЦ» и Комитете;

порядок информирования заявителей о ходе предоставления государственной услуги;

сведения об услугах, которые являются необходимыми и обязательными для предоставления государственной услуги.

7. Информация по вопросам предоставления государственной услуги, в том числе о ходе предоставления государственной услуги, предоставляется в устной (в ходе личного приема) и (или) письменной форме.

При устном обращении заявителей (в ходе личного приема) специалист органа социальной защиты населения, ОБУ «МФЦ» или Комитета, обеспечивающий предоставление государственной услуги (далее - специалист), дает устный ответ, с согласия заявителя, в случае, если изложенные в устном обращении факты и обстоятельства являются очевидными и не требуют дополнительной проверки.

Письменный ответ подписывается руководителем органа социальной защиты населения, ОБУ «МФЦ» или Комитета и содержит информацию о фамилии, инициалах и номере телефона исполнителя. Ответ направляется по почтовому адресу, указанному в письменном обращении.

При письменном обращении ответ направляется заявителю в течение 30 календарных дней со дня регистрации письменного обращения в органе социальной защиты населения, ОБУ «МФЦ» или Комитете.

В случае направления запроса в другие государственные органы, органы местного самоуправления или должностному лицу, руководитель органа социальной защиты населения, ОБУ «МФЦ» или Комитета вправе продлить срок рассмотрения обращения не более чем на 30 календарных дней, уведомив о продлении срока его рассмотрения гражданина, направившего обращение.

При личном обращении заявителя за консультацией по вопросам предоставления государственной услуги в орган социальной защиты населения или ОБУ «МФЦ» по месту жительства заявителя, специалист выдает заявителю список документов, необходимых для предоставления государственной услуги, в том числе бланк заявления о предоставлении государственной услуги для заполнения.

II. Стандарт предоставления государственной услуги.

Наименование государственной услуги.

8. Наименование государственной услуги:
«Назначение и выплата ежемесячного пособия на ребенка».

Наименование органа исполнительной власти Курской области, предоставляющего государственную услугу

9. Государственная услуга предоставляется органами местного самоуправления.

Органом исполнительной власти Курской области, который организует выполнение на территории Курской области законодательства

по предоставлению государственной услуги является Комитет социального обеспечения Курской области.

Предоставление государственной услуги осуществляют:

- органы социальной защиты населения в части приема документов, принятия решения о назначении ежемесячного пособия на ребенка и подготовки документов для выплаты ежемесячного пособия на ребенка и перечисления денежных средств заявителям;

В предоставлении государственной услуги участвуют:

- ОБУ «МФЦ» в части приема документов от заявителя;

- Федеральное государственное унитарное предприятие «Почта России» в части доставки денежных средств получателю;

- кредитные организации в части зачисления денежных средств на лицевые счета получателя.

В соответствии с требованиями пункта 3 части 1 статьи 7 Федерального закона от 27 июля 2010 года N 210-ФЗ «Об организации предоставления государственных и муниципальных услуг» вышеназванные органы, предоставляющие государственную услугу, не вправе требовать от заявителей осуществления действий, в том числе согласований, необходимых для получения государственной услуги и связанных с обращением в иные государственные органы и организации, за исключением получения услуг, включенных в перечень услуг, которые являются необходимыми и обязательными для предоставления государственных услуг, утвержденный нормативным правовым актом Курской области.

Описание результата предоставления государственной услуги

10. Результатом предоставления государственной услуги является назначение и выплата ежемесячного пособия на ребенка или письменный мотивированный отказ в назначении и выплате ежемесячного пособия на ребенка.

Срок предоставления государственной услуги, в том числе с учетом необходимости обращения в организации, участвующие в предоставлении государственной услуги, срок приостановления предоставления государственной услуги в случае, если возможность приостановления предусмотрена законодательством Российской Федерации, срок выдачи (направления) документов, являющихся результатом предоставления государственной услуги

11. Срок предоставления государственной услуги «Назначение и выплата ежемесячного пособия на ребенка» составляет 40 календарных дней. При принятии решения о дополнительной проверке представленных

заявителем доходах срок предоставления государственной услуги составляет 70 дней.

Предоставление государственной услуги приостанавливается:

- при принятии решения о дополнительной проверке представленных заявителем доходах не более чем на 30 дней;

- при неполучении установленного ежемесячного пособия на ребенка в течение шести месяцев подряд - на весь период неполучения ежемесячного пособия на ребенка.

Срок выдачи (направления) документов, являющихся результатом предоставления услуги – передача выплатных документов в организации федеральной почтовой связи и кредитные организации составляет 1 рабочий день.

Перечень нормативных правовых актов, регулирующих отношения, возникающие в связи с предоставлением государственной услуги

12. Предоставление государственной услуги осуществляется в соответствии с:

Федеральным законом от 19 мая 1995 г. № 81-ФЗ «О государственных пособиях гражданам, имеющим детей» (с последующими изменениями) («Российская газета» от 24.05.1995 г. № 99, Собрание законодательства Российской Федерации от 22.05.1995 г. № 21, ст. 1929);

Федеральным законом от 5 апреля 2003 г. № 44-ФЗ «О порядке учета доходов и расчета среднедушевого дохода семьи и дохода одиноко проживающего гражданина для признания их малоимущими и оказания им государственной социальной помощи» (с последующими изменениями) («Собрание законодательства РФ», 07.04.2003, № 14, ст. 1257; «Российская газета» от 09.04.2003 № 67);

Федеральным законом от 27 июля 2010 г. № 210-ФЗ «Об организации предоставления государственных и муниципальных услуг» (с последующими изменениями) («Российская газета», 30.07.2010, № 168, «Собрание законодательства РФ», 02.08.2010, № 31, ст. 4179);

постановлением Правительства Российской Федерации от 20 августа 2003 года № 512 «О перечне видов доходов, учитываемых при расчете среднедушевого дохода семьи и дохода одиноко проживающего гражданина для оказания им государственной социальной помощи» (с последующими изменениями) («Собрание законодательства РФ», 25.08.2003, № 34, ст. 3374, «Российская газета», 26.08.2003, № 168);

Законом Курской области от 04.01.2003 г. № 1-ЗКО «Об административных правонарушениях в Курской области» (с последующими изменениями и дополнениями) («Курская правда» от 30.11.2013 г. № 143);

Законом Курской области от 1 декабря 2004 г. № 56-ЗКО «О размере, порядке назначения и выплаты ежемесячного пособия на ребенка» (с последующими изменениями) («Курская правда», 18.12.2004, № 248;

«Курские ведомости», январь, 2005, № 1, официальный сайт Администрации Курской области <http://adm.rkursk.ru>, 05.03.2015, официальный сайт Администрации Курской области <http://adm.rkursk.ru>, 11.09.2015, «Курская правда», № 111, 15.09.2015);

Законом Курской области от 28 декабря 2005г. № 102-ЗКО «О наделении органов местного самоуправления Курской области отдельными государственными полномочиями Курской области в сфере социальной защиты населения» (с последующими изменениями) («Курская правда», 17.01.2006, № 4);

постановлением Правительства Курской области от 10.02.2006 № 19 «Об утверждении Правил рассмотрения заявлений о назначении ежемесячного пособия на ребенка и его выплаты» (с последующими изменениями) («Курская правда», 02.03.2006, № 29, официальный сайт Администрации Курской области <http://adm.rkursk.ru> - 02.07.2015);

постановлением Администрации Курской области от 29.09.2011 № 473-па «О разработке и утверждении административных регламентов исполнения государственных функций и административных регламентов предоставления государственных услуг» (с последующими изменениями) («Курская правда», 08.10.2011, № 120).

постановлением Администрации Курской области от 19.12.2012 № 1100-па «Об утверждении Положения об особенностях подачи и рассмотрения жалоб на решения и действия (бездействие) органов исполнительной власти Курской области и их должностных лиц, государственных гражданских служащих органов исполнительной власти Курской области» (Официальный сайт Администрации Курской области <http://adm.rkursk.ru>, 20.12.2012, «Курская правда», 25.12.2012, № 154);

Исчерпывающий перечень документов, необходимых в соответствии с нормативными правовыми актами для предоставления государственной услуги и услуг, которые являются необходимыми и обязательными для предоставления государственной услуги, подлежащих представлению заявителем, способы их получения заявителем, в том числе в электронной форме, порядок их представления

13. Для предоставления государственной услуги заявителем представляются следующие документы:

а) письменное заявление о назначении ежемесячного пособия на ребенка, с указанием сведений о составе семьи, месте ее проживания и размере доходов каждого члена семьи, а также согласием на их проверку в установленном порядке, и способа получения денежных средств, форма которого предусмотрена приложением № 3 к настоящему Административному регламенту (далее – заявление);

В случае подачи лицом, имеющим право на получение ежемесячного пособия, заявления через законного представителя (доверенное лицо) в

заявлении дополнительно к сведениям, указанным в форме заявления согласно приложению № 3 к настоящему Административному регламенту указываются фамилия, имя, отчество, почтовый адрес места жительства законного представителя (доверенного лица), наименование, номер и серия документа, удостоверяющего личность законного представителя (доверенного лица), и прилагается копия документа, подтверждающего полномочия законного представителя (доверенного лица). Указанные сведения подтверждаются подписью законного представителя (доверенного лица) с проставлением даты представления заявления.

б) копии паспортов родителей (родителя), усыновителя (усыновителей), опекуна (опекунов), попечителя (попечителей), удостоверяющих личность, место жительства и принадлежность к гражданству;

в) справка о составе семьи, домовая книга или выписка из домовой книги, подтверждающая совместное проживание ребенка (детей) с заявителем;

г) копия свидетельства о рождении ребенка (детей);

д) документы, подтверждающие сведения о доходах каждого члена семьи за 3 месяца, предшествующих дате подтверждения указанных сведений, перечень которых установлен постановлением Правительства Российской Федерации от 20 августа 2003 г. № 512 «О перечне видов доходов, учитываемых при расчете среднедушевого дохода семьи и дохода одиноко проживающего гражданина для оказания им государственной социальной помощи», в том числе:

все предусмотренные системой оплаты труда выплаты, учитываемые при расчете среднего заработка в соответствии с постановлением Правительства Российской Федерации от 24 декабря 2007 года № 922 «Об особенностях порядка исчисления средней заработной платы»;

средний заработок, сохраняемый в случаях, предусмотренных трудовым законодательством;

компенсация, выплачиваемая государственным органом или общественным объединением за время исполнения государственных или общественных обязанностей;

выходное пособие, выплачиваемое при увольнении, компенсация при выходе в отставку, заработная плата, сохраняемая на период трудоустройства при увольнении в связи с ликвидацией организации, сокращением численности или штата работников;

ежемесячное пожизненное содержание судей, вышедших в отставку;

стипендии, выплачиваемые обучающимся в профессиональных образовательных организациях и образовательных организациях высшего образования, аспирантам, обучающимся по очной форме по программам подготовки научно-педагогических кадров, и докторантам образовательных организаций высшего образования и научных организаций, обучающимся в духовных образовательных организациях, а

также компенсационные выплаты указанным категориям граждан в период их нахождения в академическом отпуске по медицинским показаниям;

пособие по временной нетрудоспособности, пособие по беременности и родам, а также единовременное пособие женщинам, вставшим на учет в медицинских организациях в ранние сроки беременности (выплачиваемые по месту работы (службы));

ежемесячное пособие на период отпуска по уходу за ребенком до достижения им возраста 1,5 лет и ежемесячные компенсационные выплаты гражданам, состоящим в трудовых отношениях на условиях трудового договора и находящимся в отпуске по уходу за ребенком до достижения им 3-летнего возраста (выплачиваемые по месту работы (службы));

ежемесячное пособие супругам военнослужащих, проходящих военную службу по контракту, в период их проживания с супругами в местностях, где они вынуждены не работать или не могут трудоустроиться в связи с отсутствием возможности трудоустройства по специальности и были признаны в установленном порядке безработными, а также в период, когда супруги военнослужащих вынуждены не работать по состоянию здоровья детей, связанному с условиями проживания по месту воинской службы супруга, если по заключению медицинской организации их дети до достижения возраста 18 лет нуждаются в постороннем уходе;

ежемесячная компенсационная выплата неработающим женам лиц рядового и начальствующего состава органов внутренних дел Российской Федерации и учреждений уголовно-исполнительной системы в отдаленных гарнизонах и местностях, где отсутствует возможность их трудоустройства (выплачиваемая по месту работы (службы));

денежное довольствие военнослужащих, сотрудников органов внутренних дел Российской Федерации, учреждений и органов уголовно-исполнительной системы, таможенных органов Российской Федерации и других органов правоохранительной службы, а также дополнительные выплаты, носящие постоянный характер, и продовольственное обеспечение, установленные законодательством Российской Федерации;

единовременное пособие при увольнении с военной службы, из органов внутренних дел Российской Федерации, учреждений и органов уголовно-исполнительной системы, таможенных органов Российской Федерации, других органов правоохранительной службы;

оплата работ по договорам, заключаемым в соответствии с гражданским законодательством Российской Федерации;

материальная помощь, оказываемая работодателями своим работникам, в том числе бывшим, уволившимся в связи с выходом на пенсию по инвалидности или по возрасту;

авторские вознаграждения, получаемые в соответствии с законодательством Российской Федерации об авторском праве и смежных правах, в том числе по авторским договорам наследования;

доходы по акциям и другие доходы от участия в управлении собственностью организации;

алименты, получаемые членами семьи;
проценты по банковским вкладам;
наследуемые и подаренные денежные средства.

Сведения об иных видах доходов, поименованных в перечне, утвержденном Постановлением Правительства Российской Федерации от 20 августа 2003 г. № 512, указываются в заявлении. Сведения о доходах, указанных в пунктах 1 - 14 и 17 заявления, подлежат проверке органами социальной защиты населения путем подтверждения этих сведений по межведомственному запросу;

е) выписка из трудовой книжки, военного билета или другого документа о последнем месте работы (службы, учебы), заверенная в установленном порядке;

ж) справка об учебе в общеобразовательной организации ребенка (детей) старше шестнадцати лет.

Для назначения ежемесячного пособия на ребенка, находящегося под опекой (попечительством), дополнительно представляются:

выписка из решения органа опеки и попечительства об установлении над ребенком опеки (попечительства);

справка из органов опеки и попечительства о неполучении денежного содержания на ребенка.

Для назначения ежемесячного пособия при усыновлении ребенка дополнительно представляется копия вступившего в законную силу решения суда об усыновлении.

Лицо, обратившееся за получением ежемесячного пособия на ребенка в повышенном размере, дополнительно представляет:

а) на детей одиноких матерей - справку из органов ЗАГС об основании внесения в свидетельство о рождении сведений об отце ребенка;

б) на детей, родители которых уклоняются от уплаты алиментов, либо в других случаях, предусмотренных федеральным законодательством, когда взыскание алиментов невозможно, в зависимости от оснований назначения пособий - один из следующих документов:

сообщение органа внутренних дел либо справку органов Федеральной службы судебных приставов о том, что в месячный срок место нахождения разыскиваемого должника не установлено;

сообщение уполномоченного федерального органа исполнительной власти о неисполнении решения суда (судебного приказа) о взыскании алиментов в случае проживания должника в иностранном государстве, с которым у Российской Федерации заключен договор о правовой помощи;

справка от органов Федеральной службы судебных приставов о причинах неисполнения решения суда (судебного приказа) о взыскании алиментов;

в) на детей военнослужащих, проходящих военную службу по призыву, один из следующих документов:

справку из военного комиссариата о призыве отца ребенка на военную службу;

справку из военной профессиональной образовательной организации или военной образовательной организации высшего образования об учебе в ней отца ребенка.

Иностранные граждане и лица без гражданства дополнительно представляют разрешение на временное проживание или вид на жительство в Российской Федерации с отметкой о месте жительства в Курской области.

Копии паспортов и свидетельств о рождении детей представляются с предъявлением оригиналов.

В случае, если копии документов не заверены в установленном порядке, вместе с копиями предъявляется оригинал.

Если документы, необходимые для предоставления государственной услуги, направляются по почте, копии документов, указанных в настоящем пункте, должны быть заверены в установленном законом порядке.

Направление документов по почте осуществляется способом, позволяющим подтвердить факт и дату отправления.

При предоставлении документов через органы социальной защиты населения или ОБУ «МФЦ», подлинность документов удостоверяется руководителем данного органа (центра).

Исчерпывающий перечень документов, необходимых в соответствии с нормативными правовыми актами для предоставления государственной услуги, которые находятся в распоряжении государственных органов, органов местного самоуправления и иных органов, участвующих в предоставлении государственной услуги, и которые заявитель вправе представить, а также способы их получения заявителями, в том числе в электронной форме, порядок их представления

14. Для предоставления государственной услуги заявителю органами социальной защиты населения или ОБУ «МФЦ» в рамках межведомственного взаимодействия запрашиваются следующие документы (сведения), которые находятся в распоряжении государственных органов, органов местного самоуправления и иных организаций:

справка о составе семьи, выдаваемая государственным органом, органом местного самоуправления либо подведомственными государственному органу или органу местного самоуправления организациями.

На детей, родители которых уклоняются от уплаты алиментов, либо в других случаях, предусмотренных федеральным законодательством, когда взыскание алиментов невозможно, в зависимости от оснований назначения пособий - один из следующих документов:

сообщение органа внутренних дел либо справку органов Федеральной службы судебных приставов о том, что в месячный срок место нахождения разыскиваемого должника не установлено;

сообщение уполномоченного федерального органа исполнительной власти о неисполнении решения суда (судебного приказа) о взыскании алиментов в случае проживания должника в иностранном государстве, с которым у Российской Федерации заключен договор о правовой помощи;

справка от органов Федеральной службы судебных приставов о причинах неисполнения решения суда (судебного приказа) о взыскании алиментов.

В случае, если заявитель (оба родителя) не работает (ют):

справка от органов государственной службы занятости населения по Курской области о подтверждении (либо об отсутствии) факта регистрации в качестве безработного лица;

справка от органов Федеральной налоговой службы по Курской области о подтверждении факта осуществления предпринимательской деятельности, деятельности крестьянского (фермерского) хозяйства, в том числе хозяйства без образования юридического лица;

справка от Администрации городского или сельского поселения Курской области о наличии плодов и продукции личного подсобного хозяйства (многолетних насаждений, огородной продукции, продукционных и демонстрационных животных, птицы, пушных зверей, пчел, рыбы).

В случае, если родители зарегистрированы по разным адресам:

справка органа социальной защиты населения с места жительства другого родителя о (не)назначении ему ежемесячного пособия на ребенка

Заявитель вправе представить указанные в настоящем пункте справки по собственной инициативе.

Непредставление заявителем вышеназванных справок не является основанием для отказа в предоставлении заявителю государственной услуги.

Указание на запрет требовать от заявителя

15. ОБУ «МФЦ» и органы социальной защиты населения, предоставляющие государственную услугу, не вправе требовать от заявителя:

предоставления документов и информации или осуществления действий, предоставление или осуществление которых не предусмотрено нормативными правовыми актами, регулирующими отношения, возникающие в связи с предоставлением государственной услуги;

представления документов и информации, которые в соответствии с нормативными правовыми актами Российской Федерации, нормативными правовыми актами Курской области и муниципальными правовыми актами находятся в распоряжении государственных органов, предоставляющих

государственную услугу, иных государственных органов, органов местного самоуправления либо подведомственных государственным органам и органам местного самоуправления организаций, участвующих в предоставлении государственной услуги, за исключением документов, указанных в части 6 статьи 7 Федерального закона от 27 июля 2010 г. № 210-ФЗ «Об организации предоставления государственных и муниципальных услуг».

Исчерпывающий перечень оснований для отказа в приеме документов, необходимых для предоставления государственной услуги

16. Основанием для отказа в приеме документов, необходимых для предоставления государственной услуги, является:

- наличие в документах приписок, зачеркнутых слов, исправлений, а также документов, исполненных карандашом, документов с серьезными повреждениями, не позволяющими однозначно истолковать их содержание;

- заявитель не проживает на территории Курской области;

- заявителем не представлены документы, предусмотренные пунктами 13 настоящего Административного регламента, за исключением документов, сведения о которых запрашиваются органом социальной защиты населения или ОБУ «МФЦ» в рамках межведомственного взаимодействия, указанных в пункте 14 настоящего Административного регламента;

- повторное обращение получателя государственной услуги за её предоставлением.

Исчерпывающий перечень оснований для приостановления или отказа в предоставлении государственной услуги

17. Предоставление государственной услуги приостанавливается:

- при принятии решения о дополнительной проверке представленных заявителем доходах не более чем на 30 дней;

- по причине неполучения заявителем в течение шести месяцев ежемесячного пособия на ребенка до выяснения обстоятельств, в связи с которыми заявителем не получены денежные средства.

18. Основанием для отказа в предоставлении государственной услуги является:

- превышение среднедушевого дохода семьи величины прожиточного минимума в расчете на душу населения, установленной в порядке, определенном законом Курской области;

- нахождение ребенка, на которого назначается пособие, на полном государственном обеспечении;

- получение опекуном (попечителем) на ребенка, на которого назначается пособие, денежных средств на содержание детей, находящихся под опекой (попечительством);
- лишение заявителя родительских прав или ограничение его в родительских правах в отношении ребенка, на которого назначается пособие;
- назначение второму родителю аналогичного ежемесячного пособия на этого же ребенка;
- отсутствие у заявителя подтверждения факта проживания на территории Курской области;
- отсутствие факта совместного проживания заявителя с ребенком на территории Курской области.

Перечень услуг, которые являются необходимыми и обязательными для предоставления государственной услуги, в том числе сведения о документе (документах), выдаваемом (выдаваемых) организациями, участвующими в предоставлении государственной услуги

19. Услуги, которые являются необходимыми и обязательными для предоставления государственной услуги не предусмотрены.

Порядок, размер и основания взимания государственной пошлины или иной платы, взимаемой за предоставление государственной услуги

20. За предоставление государственной услуги государственная пошлина или иная плата не взимается.

Порядок, размер и основания взимания платы за предоставление услуг, которые являются необходимыми и обязательными для предоставления государственной услуги, включая информацию о методике расчета такой платы

21. Плата за предоставление услуг, которые являются необходимыми и обязательными для предоставления государственной услуги, не предусмотрена.

Максимальный срок ожидания в очереди при подаче запроса о предоставлении государственной услуги, услуги, предоставляемой организацией, участвующей в предоставлении государственной услуги, и при получении результата предоставления таких услуг

22. Время ожидания заявителя в очереди при подаче запроса о предоставлении государственной услуги, составляет до 15 минут.

Время ожидания в очереди для получения результата не превышает 15 минут.

Срок и порядок регистрации запроса заявителя о предоставлении государственной услуги и услуги, предоставляемой организацией, участвующей в предоставлении государственной услуги, в том числе в электронной форме

23. При представлении заявления и документов, необходимых для предоставления государственной услуги, заявителем лично в орган социальной защиты населения, заявление регистрируется специалистом органа социальной защиты населения в день представления заявления и документов, необходимых для предоставления государственной услуги в течение 30 минут.

В случае направления заявления и документов, необходимых для предоставления государственной услуги, по почте, через федеральную государственную информационную систему «Единый портал государственных и муниципальных услуг (функций)» либо через ОБУ «МФЦ», заявление регистрируется специалистом органа социальной защиты датой, соответствующей дате поступления заявления по штемпелю на конверте либо датой получения их от заявителя через информационную систему или специалиста ОБУ «МФЦ» в течение 10 минут.

Предоставление государственной услуги в электронной форме в настоящее время не предусмотрено.

Требования к помещениям, в которых предоставляется государственная услуга (услуга, предоставляемая организацией, участвующей в предоставлении государственной услуги) к месту ожидания и приема заявителей, размещению и оформлению визуальной, текстовой и мультимедийной информации о порядке предоставления таких услуг

24. Требования к помещениям органов социальной защиты населения, предоставляющих государственную услугу

В органах социальной защиты населения, предоставляющих государственную услугу, обеспечивается:

осуществление приема заявителей в специально выделенных для этих целей помещениях (присутственных местах), которые включают в себя места для ожидания, информирования, получения информации и заполнения необходимых документов, приема заявителей;

соответствие помещений органов социальной защиты населения санитарно-эпидемиологическим правилам и нормативам, а также правилам противопожарной безопасности;

оборудование присутственных мест доступными местами общего пользования (туалетами) и системой кондиционирования воздуха либо вентиляторами.

Присутственные места оборудуются:

стендами с информацией для заявителей об услугах, предоставляемых органом социальной защиты населения;

вывесками с наименованием помещений у входа в каждое из помещений.

25. Требования к местам для ожидания

Места для ожидания в очереди оборудуются стульями (кресельными секциями) и (или) скамьями. Количество мест ожидания определяется исходя из фактической нагрузки и возможностей для их размещения в здании, но не менее 2 мест на каждого специалиста, ведущего прием.

Места для ожидания находятся в холле или ином специально приспособленном помещении.

Для создания комфортных условий ожидания на столах (стойках) для письма размещаются газеты, журналы, печатная продукция (брошюры, буклеты) по вопросам предоставления государственной услуги.

26. Требования к оформлению входа в здание

Центральный вход в здание органа социальной защиты населения оборудуется вывеской, содержащей следующую информацию:

наименование органа социальной защиты населения;

место его нахождения;

режим работы;

телефонный номер для справок.

27. Требования к местам для информирования, получения информации и заполнения необходимых документов

Места для информирования, предназначенные для ознакомления заявителей с информационными материалами, оборудуются:

информационными стендами, обновляемыми информацией по мере изменения действующего законодательства, регулирующего предоставление государственной услуги и изменения справочных сведений;

стульями и столами (стойками) для возможности оформления документов.

Информационные стенды, столы (стойки) размещаются в местах, обеспечивающих свободный доступ к ним.

Места для оформления документов оборудуются стульями, столами (стойками) и обеспечиваются образцами заполнения документов, в том числе бланками заявлений и письменными принадлежностями.

28. Требования к местам для приема заявителей

В органах социальной защиты населения выделяются помещения для приема заявителей.

Кабинеты для приема заявителей оборудуются вывесками с указанием:

номера кабинета;
фамилии, имени, отчества и должности специалиста;
информации о днях и времени приема заявителей;
времени перерыва на обед.

Таблички на дверях или стенах устанавливаются таким образом, чтобы при открытой двери были видны и читаемы.

Рабочее место специалиста оборудуется персональным компьютером с печатающим устройством.

Помещения для непосредственного взаимодействия специалистов с заявителями организуются в виде отдельных кабинетов либо в виде отдельных рабочих мест для каждого ведущего прием специалиста.

В целях обеспечения конфиденциальности сведений одновременное консультирование и (или) прием двух и более посетителей одним специалистом не допускается.

29. Требования к обеспечению доступности услуг для инвалидов:
возможность беспрепятственного входа в объекты и выхода из них;
содействие со стороны персонала объекта или специалистов, при необходимости, инвалиду при входе в объект и выходе из него;

оборудование на прилегающих к зданию территориях мест для парковки автотранспортных средств инвалидов;

возможность посадки в транспортное средство и высадки из него перед входом на объекты, в том числе с использованием кресла-коляски и, при необходимости, с помощью персонала объекта;

возможность самостоятельного передвижения по объекту в целях доступа к месту предоставления услуги, а также с помощью должностных лиц, предоставляющих услуги, ассистивных и вспомогательных технологий, а также сменного кресла-коляски;

сопровождение инвалидов, имеющих стойкие расстройства функции зрения и самостоятельного передвижения, по территории объекта;

проведение инструктажа специалистов, осуществляющих первичный контакт с получателями услуги, по вопросам работы с инвалидами;

размещение носителей информации о порядке предоставления услуги инвалидам с учетом ограничений их жизнедеятельности, в том числе, при необходимости, дублирование необходимой для получения услуги звуковой и зрительной информации, а также надписей, знаков и иной текстовой и графической информации знаками, выполненными рельефно-точечным шрифтом Брайля и на контрастном фоне;

обеспечение допуска на объект собаки-проводника при наличии документа, подтверждающего ее специальное обучение, выданного по форме, установленной федеральным органом исполнительной власти, осуществляющим функции по выработке и реализации государственной политики и нормативно-правовому регулированию в сфере социальной защиты населения;

оказание специалистами инвалидам необходимой помощи, связанной с разъяснением в доступной для них форме порядка предоставления и получения услуги, оформлением необходимых для ее предоставления

документов, ознакомлением инвалидов с размещением кабинетов, последовательностью действий, необходимых для получения услуги;

обеспечение допуска сурдопереводчика, тифлосурдопереводчика, а также иного лица, владеющего жестовым языком;

обеспечение условий доступности для инвалидов по зрению официальных сайтов комитета социального обеспечения Курской области, подведомственных органов и организаций в информационно-телекоммуникационной сети «Интернет»;

предоставление инвалидам возможности получения государственной услуги в электронном виде с учетом ограничений их жизнедеятельности;

предоставление, при необходимости, услуги по месту жительства инвалида или в дистанционном режиме;

оказание должностными лицами органов социальной защиты населения, подведомственных органов и организаций иной необходимой инвалидам помощи в преодолении барьеров, мешающих получению ими услуг наравне с другими лицами.

Показатели доступности и качества государственной услуги, в том числе количество взаимодействий заявителя с должностными лицами при предоставлении государственной услуги и их продолжительность, возможность получения государственной услуги в многофункциональном центре предоставления государственных и муниципальных услуг, возможность получения информации о ходе предоставления государственной услуги, в том числе с использованием информационно-коммуникационных технологий

30. Показатели доступности государственной услуги:

расположенность органов, предоставляющих государственную услугу в зоне доступности к основным транспортным магистралям, хорошие подъездные дороги;

наличие полной и понятной информации о местах, порядке и сроках предоставления государственной услуги в общедоступных местах помещений органов, предоставляющих государственную услугу, в информационно-телекоммуникационных сетях общего пользования (в том числе в сети Интернет), средствах массовой информации, информационных материалах (брошюрах, буклетах и т. д.);

наличие необходимого и достаточного количества специалистов, а также помещений, в которых осуществляется предоставление государственной услуги в целях соблюдения установленных Административным регламентом сроков предоставления государственной услуги;

доступность обращения за предоставлением государственной услуги, в том числе для лиц с ограниченными возможностями здоровья.

31. Показатели качества государственной услуги:

полнота и актуальность информации о порядке предоставления государственной услуги;

соблюдение сроков предоставления государственной услуги и сроков выполнения административных процедур при предоставлении государственной услуги;

наличие необходимого и достаточного количества специалистов, а также помещений, в которых осуществляется предоставление государственной услуги, в целях соблюдения установленных Административным регламентом сроков предоставления государственной услуги;

количество взаимодействия заявителя с должностными лицами при предоставлении государственной услуги;

отсутствие очередей при приеме и выдаче документов заявителем;

отсутствие обоснованных жалоб на действия (бездействие), специалистов и уполномоченных должностных лиц;

отсутствие жалоб на некорректное, невнимательное отношение специалистов и уполномоченных должностных лиц к заявителям;

предоставление возможности получения государственной услуги в электронном виде.

Иные требования, в том числе учитывающие особенности предоставления государственной услуги в многофункциональных центрах предоставления государственных и муниципальных услуг и особенности предоставления государственной услуги в электронной форме

32. Государственная услуга на базе ОБУ «МФЦ» предоставляется на основании соглашения о взаимодействии, заключенного между органом социальной защиты населения и ОБУ «МФЦ», с учетом приема документов по экстерриториальному принципу.

33. Государственная услуга в электронной форме в настоящее время не предоставляется.

III. Состав, последовательность и сроки выполнения административных процедур, требования к порядку их выполнения, в том числе особенности выполнения административных процедур в электронной форме, а также особенности выполнения административных процедур в многофункциональных центрах по предоставлению государственных и муниципальных услуг

Исчерпывающий перечень административных процедур

34. Предоставление государственной услуги включает в себя последовательность следующих административных процедур:

- 1) прием и регистрация заявления и документов о предоставлении государственной услуги;
- 2) формирование и направление межведомственных запросов в органы (организации), участвующие в предоставлении услуги;
- 3) формирование личного дела заявителя;
- 4) принятие органом социальной защиты населения решения о предоставлении (отказе в предоставлении) государственной услуги;
- 5) организация выплаты ежемесячного пособия на ребенка.

Последовательность действий при предоставлении государственной услуги отражена в блок-схеме по предоставлению государственной услуги, предусмотренной приложением № 2 к настоящему Административному регламенту.

Прием и регистрация заявления и документов о предоставлении государственной услуги

35. Основанием для начала данной административной процедуры является подача заявителем заявления о предоставлении ему государственной услуги с документами, указанными в пунктах 13 и 14 настоящего Административного регламента.

При получении заявления и документов, указанных в пунктах 13 и 14 настоящего Административного регламента, по почте, специалист органа социальной защиты населения по месту жительства или ОБУ «МФЦ» проверяет:

- 1) наличие документов, необходимых для предоставления государственной услуги, и правильность их заверения в соответствии с действующим законодательством;
- 2) правильность оформления заявления;
- 3) проверяет документы на наличие приписок, зачеркнутых слов, исправлений, а также документов, исполненных карандашом, документов с серьезными повреждениями, не позволяющими однозначно истолковать их содержание.
- 4) вносит запись о приеме заявления в журнал регистрации заявлений и решений (далее – Журнал), который ведется по форме согласно приложению № 4 к настоящему Административному регламенту. (Специалист ОБУ «МФЦ» регистрирует заявление в журнале регистрации заявлений.)

5) заполняет расписку о приеме (регистрации) заявления заявителя по форме согласно приложению № 3 к настоящему Административному регламенту. Направляет заявителю расписку о дате регистрации заявления в журнале регистрации заявлений в течение 5 календарных дней с даты регистрации заявления.

При личном обращении заявителя с заявлением и документами, указанными в пунктах 13 и 14 настоящего Административного регламента,

специалист органа социальной защиты населения по месту жительства или ОБУ «МФЦ» проверяет:

1) наличие документов, необходимых для предоставления государственной услуги;

2) правильность оформления заявления.

В случае неправильного оформления заявления о предоставлении государственной услуги, специалистом оказывается помощь заявителю в оформлении нового заявления.

3) документ, удостоверяющий личность заявителя (возвращается заявителю);

4) проверяет документы на наличие приписок, зачеркнутых слов, исправлений, а также документов, исполненных карандашом, документов с серьезными повреждениями, не позволяющими однозначно истолковать их содержание.

При наличии в представленных документах оснований для отказа в приеме документов, указанных в пункте 17 настоящего Административного регламента, уведомляет заявителя о наличии препятствий для приема заявления и документов, необходимых для предоставления государственной услуги, объясняет ему содержание выявленных недостатков в представленных документах, предлагает принять меры по их устранению. При желании заявителя устранить недостатки и препятствия, прервав процедуру подачи документов для предоставления государственной услуги, возвращает ему заявление и представленные им документы.

Если при установлении фактов наличия в представленных документах оснований для отказа в приеме документов, указанных в пункте 17 настоящего Административного регламента, заявитель настаивает на приеме заявления и документов для предоставления государственной услуги, специалист, ответственный за прием документов и оформление личного дела заявителя, принимает от него заявление вместе с представленными документами, указывает в заявлении выявленные недостатки или факт отсутствия необходимых документов;

5) сверяет подлинники и копии документов, верность которых не засвидетельствована в установленном законом порядке, и заверяет копии документов у руководителя органа социальной защиты населения или ОБУ «МФЦ» подписью и печатью;

6) заполняет расписку о приеме (регистрации) заявления заявителя по форме согласно приложению № 3 к настоящему Административному регламенту, и передает её заявителю;

7) вносит запись о приеме заявления в «Журнал регистрации заявлений и решений» (далее – Журнал), который ведется по форме согласно приложению № 4 к настоящему Административному регламенту. (Специалист ОБУ «МФЦ» регистрирует заявления в журнале регистрации заявлений.)

Максимально допустимый срок осуществления административной процедуры, связанной с приемом заявления о предоставлении государственной услуги, составляет 30 минут с момента обращения заявителя к специалисту;

8) Критерием принятия решения о регистрации заявления и представленных документов является подача заявителем данных документов.

Результатом исполнения данной административной процедуры является:

- а) прием документов и внесение записи в Журнал;
- б) отказ в приеме документов.

Фиксацией результата является регистрация заявления в Журнале.

Формирование и направление межведомственных запросов в органы (организации), участвующие в предоставлении услуги

36. Основанием для формирования и направления межведомственных запросов в органы (организации) является отсутствие документов, указанных в пункте 14 настоящего Административного регламента, либо принятие руководителем органа социальной защиты населения решения о необходимости дополнительной проверки сведений о доходах семьи.

Ответственным за формирование и направление межведомственных запросов в органы (организации) является специалист органа социальной защиты населения или ОБУ «МФЦ», в случае дополнительной проверки сведений о доходах семьи - специалист органа социальной защиты населения.

Специалист органа социальной защиты населения или ОБУ «МФЦ», в течение двух рабочих дней со дня регистрации заявления о предоставлении государственной услуги в рамках межведомственного электронного взаимодействия направляет запрос:

в органы государственной службы занятости населения по Курской области о подтверждении (либо об отсутствии) факта регистрации в качестве безработного лица;

в Администрацию городского или сельского поселения Курской области о предоставлении справки о составе семьи заявителя и сведений о наличии плодов и продукции личного подсобного хозяйства (многолетних насаждений, огородной продукции, продукционных и демонстрационных животных, птицы, пушных зверей, пчел, рыбы);

в органы Федеральной службы судебных приставов о предоставлении справки о причинах неисполнения решения суда (судебного приказа) о взыскании алиментов;

в органы внутренних дел либо в органы Федеральной службы судебных приставов о том, что в месячный срок место нахождения разыскиваемого должника не установлено;

в уполномоченный федеральный орган исполнительной власти о неисполнении решения суда (судебного приказа) о взыскании алиментов в случае проживания должника в иностранном государстве, с которым у Российской Федерации заключен договор о правовой помощи;

в органы Федеральной налоговой службы по Курской области о подтверждении факта осуществления предпринимательской деятельности, деятельности крестьянского (фермерского) хозяйства, в том числе хозяйства без образования юридического лица;

в органы социальной защиты населения по месту жительства другого родителя о (не)назначении ему ежемесячного пособия на ребенка.

В случае принятия решения о дополнительной проверке сведений о доходах семьи специалист органа социальной защиты населения в рамках межведомственного электронного взаимодействия направляет запрос:

в ГУ- Отделение Пенсионного фонда Российской Федерации о размере пенсий, компенсационных выплат (кроме компенсационных выплат неработающим трудоспособным лицам, осуществляющим уход за нетрудоспособными гражданами) и дополнительного ежемесячного материального обеспечения пенсионеров;

в органы государственной службы занятости населения по Курской области о размере пособия по безработице, материальной помощи и иных выплат безработным гражданам, а также стипендии и материальной помощи, выплачиваемой гражданам в период прохождения профессионального обучения и получения дополнительного профессионального образования по направлению органов службы занятости, выплаты безработным гражданам, принимающим участие в общественных работах, и безработным гражданам, особо нуждающимся в социальной защите, в период их участия во временных работах, а также выплаты несовершеннолетним гражданам в возрасте от 14 до 18 лет в период их участия во временных работах;

в органы Федеральной налоговой службы по Курской области о доходах, полученных в результате осуществления предпринимательской деятельности, деятельности крестьянского (фермерского) хозяйства, в том числе хозяйства без образования юридического лица;

в органы социальной защиты населения по месту жительства другого родителя о получении им пособий на ребенка (детей).

Межведомственный запрос направляется в форме электронного документа с использованием единой системы межведомственного электронного взаимодействия и подключаемых к ней региональных систем межведомственного электронного взаимодействия, а в случае отсутствия доступа к указанной системе - на бумажном носителе с соблюдением норм законодательства Российской Федерации о защите персональных данных.

Межведомственный запрос подписывается руководителем органа социальной защиты населения или ОБУ «МФЦ» либо его заместителем. В межведомственном запросе на бумажном носителе указываются сведения, предусмотренные статьей 7.2 Федерального закона № 210-ФЗ.

Предельный срок для подготовки и направления запросов, указанных в пункте 15 Административного регламента - 2 рабочих дня со дня регистрации запроса (заявления) и документов, которые заявитель должен представить самостоятельно. Данный запрос направляется в органы и организации в порядке, указанном в технологической карте межведомственного взаимодействия государственной услуги.

Предельный срок для ответов на запросы, указанные в пункте 15 Административного регламента - 5 рабочих дней со дня поступления запроса в соответствующий орган либо организацию. Испрашиваемая информация и (или) документы предоставляются в порядке, указанном в технологической карте межведомственного взаимодействия государственной услуги.

Общий максимальный срок выполнения процедуры - 7 рабочих дней со дня регистрации запроса (заявления) и документов, которые представлены самостоятельно.

В случае самостоятельного представления заявителем вышеназванных документов указанные документы или содержащиеся в них сведения в рамках межведомственного взаимодействия не запрашиваются.

Критерием для принятия решения о направлении межведомственного запроса является непредставление заявителем документов, указанных в пункте 15 настоящего Административного регламента.

Результатом исполнения данной административной процедуры является направление запросов в рамках межведомственного взаимодействия и получение из органов и организаций ответов на запросы и выявление оснований для принятия решения о предоставлении (отказе) государственной услуги.

Способом фиксации результата является регистрация запросов в журнале регистрации запросов в органе социальной защиты населения или ОБУ «МФЦ».

Формирование личного дела заявителя

37. Основанием для начала административной процедуры формирования личного дела заявителя является регистрация заявления и документы, представленные заявителем и полученные в порядке межведомственного запроса специалистом органа социальной защиты населения или ОБУ «МФЦ», предоставляющего государственную услугу.

Специалист органа социальной защиты населения или ОБУ «МФЦ» подшивает заявление и документы, представленные заявителем, а также полученные по межведомственному запросу, в скоросшиватель либо обложки «Личное дело», изготовленные типографским способом на плотной бумаге.

ОБУ «МФЦ» сформированное личное дело передает в орган социальной защиты населения по месту жительства заявителя в срок не

позднее следующего рабочего дня после регистрации заявления либо документов, полученных по межведомственному запросу.

Максимально допустимый срок, связанный с формированием личного дела заявителя органом социальной защиты населения либо ОБУ «МФЦ», составляет 30 минут в день регистрации заявления в Журнале либо получения ответов по межведомственному запросу.

Результатом исполнения данной административной процедуры является сброшюрованный и подшитый комплект документов заявителя в личное дело.

Критерием принятия решения о формировании личного дела заявителя является регистрация заявления и представленных заявителем документов, а также документов, полученных по межведомственному запросу.

Фиксация результата не предусмотрена.

Принятие решения о назначении (отказе в назначении) ежемесячного пособия на ребенка

38. Основанием для начала административной процедуры принятия органом социальной защиты населения решения о предоставлении государственной услуги является сформированное дело заявителя.

Специалист органа социальной защиты населения:

проводит проверку документов, находящихся в личном деле заявителя, на наличие правовых оснований для предоставления государственной услуги;

готовит проект решения о назначении (отказе) ежемесячного пособия на ребенка либо о необходимости дополнительной проверки сведений о доходах семьи по форме согласно приложению № 5 (№ 6, № 7). В случае принятия решения об отказе в назначении ежемесячного пособия на ребенка либо о необходимости дополнительной проверки сведений о доходах семьи готовит проект уведомления по форме согласно приложению № 8 (№ 9) к настоящему Административному регламенту;

подписывает у руководителя органа социальной защиты населения решение о назначении (отказе) ежемесячного пособия на ребенка либо о необходимости дополнительной проверки сведений о доходах семьи и уведомление об отказе вышеуказанного пособия либо о необходимости дополнительной проверки сведений о доходах семьи.

39. Решение о назначении (отказе в назначении) ежемесячного пособия на ребенка регистрируется в Журнале и подшивается специалистом в личное дело заявителя.

Уведомление об отказе в назначении ежемесячного пособия на ребенка либо о необходимости дополнительной проверки сведений о доходах семьи направляется через отделение федеральной почтовой связи заявителю в течение пяти рабочих дней со дня принятия решения об отказе

в предоставлении государственной услуги либо о необходимости дополнительной проверки сведений о доходах семьи.

Максимально допустимый срок, связанный с принятием решения органом социальной защиты населения о предоставлении (отказе) государственной услуги, составляет 3 рабочих дня со дня получения личного дела заявителя.

В случае принятия решения о дополнительной проверке представленных заявителем доходов, срок, связанный с принятием решения органом социальной защиты населения о предоставлении (отказе) государственной услуги, составляет не более 30 дней со дня получения личного дела заявителя.

Критериями для принятия решения о предоставлении (отказе) услуги являются:

а) наличие (отсутствие) оснований для отказа в предоставлении государственной услуги, указанных в пунктах 17 и 19 настоящего Административного регламента;

б) наличие полного пакета документов (содержащейся в них информации), указанных в пунктах 13, 14 и 15 настоящего регламента.

Результатом исполнения данной административной процедуры является принятие решения органа социальной защиты населения о назначении (отказе) ежемесячного пособия на ребенка.

Фиксацией результата является регистрация подписанного руководителем органа социальной защиты населения решение о предоставлении (отказе) государственной услуги в Журнале.

Организация выплаты ежемесячного пособия на ребенка

40. Основанием для начала административной процедуры организации выплаты ежемесячного пособия на ребенка, является принятое решение о назначении ежемесячного пособия на ребенка.

Специалист органа социальной защиты населения:

1) вносит информацию о получателе ежемесячного пособия на ребенка в автоматизированную базу данных органа социальной защиты населения для организации выплаты вышеназванного пособия;

2) до 25 числа каждого месяца производит начисление выплаты в автоматизированной базе данных для предоставления заявки о необходимом финансировании на следующий месяц;

3) получает ведомости на выплату ежемесячного пособия на ребенка через отделения почтовой связи и списки получателей для зачисления на счета в кредитные организации, оформляет их и подписывает у руководителя органа социальной защиты населения;

4) формирует и передает заявку в финансовый орган района;

5) при поступлении финансирования на данную выплату передает документы бухгалтеру органа социальной защиты населения.

Максимальный срок выполнения указанной административной процедуры составляет 3 рабочих дня.

Критерием принятия решения о подготовке документов к выплате является наличие личного дела получателя ежемесячного пособия на ребенка с приобщенным в него решением о выплате указанного пособия.

41. Бухгалтер органа социальной защиты населения:

на основании ведомостей на выплату ежемесячного пособия на ребенка через отделения федеральной почтовой связи, списков для зачисления данного пособия на счета по вкладам, готовит соответствующие платежные поручения и передает их руководителю органа социальной защиты населения для заверения личной подписью и гербовой печатью;

передает оформленные выплатные документы в организации федеральной почтовой связи и кредитные организации для осуществления выплаты ежемесячного пособия на ребенка (в кредитные организации также передаёт электронные списки).

Максимальный срок выполнения указанных административных действий составляет 2 рабочих дня.

42. Результатом исполнения данной административной процедуры является перечисление денежных средств и передача выплатных документов в организации, осуществляющие доставку или выплату ежемесячного пособия на ребенка.

43. Государственная услуга завершается выплатой заявителю денежных средств через организации федеральной почтовой связи либо перечислением на лицевой банковский счет, открытый в кредитной организации.

Фиксация результата не предусмотрена.

IV. Формы контроля за предоставлением государственной услуги.

Порядок осуществления текущего контроля за соблюдением и исполнением ответственными должностными лицами положений Регламента и иных нормативных правовых актов, устанавливающих требования к предоставлению государственной услуги, а также принятием ими решений

48. Текущий контроль соблюдения последовательности действий, определенных административными процедурами по предоставлению государственной услуги (далее – текущий контроль), осуществляется руководителями органов социальной защиты населения по месту жительства заявителя и его заместителями, ответственными за организацию работы по предоставлению государственной услуги, а также председателем Комитета и его заместителями.

Текущий контроль осуществляется путем проведения ежедневных проверок соблюдения и исполнения специалистами положений настоящего Административного регламента, иных нормативных правовых актов Российской Федерации и Курской области.

Порядок и периодичность осуществления плановых и внеплановых проверок полноты и качества предоставления государственной услуги, в том числе порядок и формы контроля за полнотой и качеством предоставления государственной услуги.

49. Для осуществления контроля за полнотой и качеством предоставления государственной услуги в органах социальной защиты населения выявления и установления нарушений прав заявителей, принятия решений об устранении соответствующих нарушений Комитетом проводятся плановые и внеплановые проверки предоставления государственной услуги.

Плановые проверки осуществляются специалистами Комитета на основании квартальных, полугодовых, годовых планов работы, утверждаемых председателем Комитета.

Внеплановые проверки осуществляются по конкретному обращению.

50. Результаты проверки оформляются в виде справки, в которой отмечаются выявленные недостатки и предложения по их устранению.

Справка подписывается специалистом, осуществлявшим проверку.

Руководитель органа социальной защиты населения, в котором проводилась проверка, ставит свою подпись в справке, после чего ему передается один экземпляр справки, второй экземпляр хранится в Комитете.

Контроль полноты и качества предоставления государственной услуги включает проведение проверок, выявление и устранение нарушений прав заявителей, рассмотрение, принятие решений и подготовку ответов на обращения заявителей, содержащие жалобы на решения, действия (бездействие) должностных лиц отдела социальной защиты населения и Комитета.

Ответственность должностных лиц органа исполнительной власти Курской области за решения и действия (бездействие), принимаемые (осуществляемые) ими в ходе предоставления государственной услуги

51. Должностные лица, ответственные за решения и действия (бездействие), принимаемые (осуществляемые) в ходе предоставления государственной услуги, несут административную и (или) дисциплинарную ответственность в порядке, предусмотренном действующим законодательством Российской Федерации и Курской области.

Специалисты, участвующие в предоставлении государственной услуги за несоблюдение порядка осуществления административных процедур (действий, бездействия) в ходе предоставления государственной услуги, несут ответственность в порядке, установленном действующим законодательством.

Положения, характеризующие требования к порядку и формам контроля за предоставлением государственной услуги, в том числе со стороны граждан, их объединений и организаций

52. Граждане, их объединения и организации вправе осуществлять контроль за предоставлением государственной услуги путем получения информации о ходе предоставления государственной услуги, в том числе о сроках завершения административных процедур (действий).

Граждане, их объединения и организации вправе:

- направлять замечания и предложения по улучшению доступности качества предоставления государственной услуги;
- вносить предложения о мерах по устранению нарушений Административного регламента.

V. Досудебный (внесудебный) порядок обжалования решений и действий (бездействия) органа исполнительной власти Курской области, предоставляющего государственную услугу, а также его должностных лиц

Информация для заявителя о его праве подать жалобу на решение и (или) действие (бездействие) органа исполнительной власти Курской области и (или) его должностных лиц, государственных гражданских служащих Курской области

53. Заявители имеют право на обжалование решений и действий (бездействия), принятых или осуществленных в ходе предоставления государственной услуги должностными лицами, участвующими в предоставлении государственной услуги, в досудебном (внесудебном) порядке.

Предмет жалобы

54. Предметом жалобы является обжалование решения и (или) действия (бездействия) Комитета и (или) его должностных лиц, предоставляющих государственную услугу (участвующих в предоставлении государственной услуги).

55. Заявитель может обратиться с жалобой, в том числе в следующих случаях:

нарушение срока регистрации заявления о предоставлении государственной услуги;

нарушение срока предоставления государственной услуги;

требование у заявителя документов, не предусмотренных нормативными правовыми актами Курской области, для предоставления государственной услуги;

отказ в приеме документов, предоставление которых предусмотрено нормативными правовыми актами Курской области для предоставления государственной услуги, у заявителя;

отказ в предоставлении государственной услуги, если основания отказа не предусмотрены Законом Курской области «О размере, порядке назначения и выплаты ежемесячного пособия на ребенка» и принятыми в соответствии с ним иными нормативными правовыми актами Курской области;

затребование с заявителя при предоставлении государственной услуги платы, не предусмотренной нормативными правовыми актами Курской области;

отказ органа, предоставляющего государственную услугу, должностного лица органа, предоставляющего государственную услугу, в исправлении допущенных опечаток и ошибок в выданных в результате предоставления государственной услуги документах либо нарушение установленного срока таких исправлений.

Органы государственной власти и уполномоченные на рассмотрение жалобы должностные лица, которым может быть направлена жалоба

56. Жалоба подается в орган государственной власти Курской области – комитет социального обеспечения Курской области.

Жалоба рассматривается председателем Комитета, предоставляющего государственную услугу, порядок предоставления которой был нарушен вследствие принятия решений и действий (бездействия) органа, предоставляющего государственную услугу, его должностного лица либо государственных гражданских служащих Комитета.

57. На решение председателя Комитета заявитель вправе подать жалобу в Администрацию Курской области, заместителю Губернатора Курской области, в ведении которого находится Комитет.

Порядок подачи и рассмотрения жалобы

58. В случае если в компетенцию Комитета не входит принятие решения по поступившей жалобе, в течение 3 рабочих дней со дня ее регистрации Комитет направляет жалобу в уполномоченный на ее рассмотрение орган исполнительной власти Курской области и в письменной форме информирует заявителя о перенаправлении жалобы.

59. Жалоба заявителя подается председателю комитета, заместителю председателя комитета (г. Курск, ул. Моковская, 2Г), заместителю Губернатора Курской области (г. Курск, Дом Советов), в ведении которого находится комитет в письменной форме, в том числе на личном приеме заявителя, или в электронном виде.

60. В письменной форме на бумажном носителе жалоба подается:

-непосредственно в Комитет;

-по почте по адресу Комитета;

-на личном приеме председателя Комитета, первого заместителя председателя Комитета, заместителей председателя Комитета, заместителя Губернатора Курской области, в ведении которого находится Комитет.

В электронном виде жалоба подается заявителем:

к Губернатору Курской области (г.Курск, Красная площадь, Дом Советов, тел. 55-68-21, glava@rkursk.ru);

к председателю комитета социального обеспечения Курской области (г.Курск, ул. Моковская, 2 Г, тел. 35-75-23, kco@kursknet.ru);

на официальный сайт Администрации Курской области (<http://adm.rkursk.ru>) в информационно - телекоммуникационной сети «Интернет»;

через федеральную государственную информационную систему «Единый портал государственных и муниципальных услуг (функций)» (<http://gosuslugi.ru>).

Жалоба также может быть направлена через областное бюджетное учреждение «Многофункциональный центр предоставления государственных и муниципальных услуг Курской области».

Жалоба должна содержать:

1) наименование органа, предоставляющего государственную услугу, должностного лица органа, предоставляющего государственную услугу, либо государственного служащего, решения и действия (бездействие) которого обжалуются;

2) фамилию, имя, отчество (последнее - при наличии), сведения о месте жительства заявителя - физического лица, а также номер (номера) контактного телефона, адрес (адреса) электронной почты (при наличии) и почтовый адрес, по которым должен быть направлен ответ заявителю;

3) сведения об обжалуемых решениях и действиях (бездействии) органа, предоставляющего государственную услугу, его должностного лица, либо государственного гражданского служащего;

4) доводы, на основании которых заявитель не согласен с решением и действием (бездействием) органа, предоставляющего государственную услугу, его должностного лица либо государственного служащего. Заявителем могут быть представлены документы (при наличии), подтверждающие доводы заявителя, либо их копии.

В случае поступления жалобы в МФЦ должностное лицо, получившее жалобу, обеспечивает ее передачу в Комитет на рассмотрение в порядке и сроки, установленные соглашением о взаимодействии между МФЦ и

Комитетом, но не позднее следующего рабочего дня со дня поступления жалобы.

Председателем Комитета определяются уполномоченные на рассмотрение жалоб должностные лица, которые обеспечивают прием и рассмотрение жалоб в соответствии с требованиями Административного регламента.

Сроки рассмотрения жалобы

61. Поступившая в Комитет жалоба на нарушение порядка предоставления государственной услуги подлежит рассмотрению председателем Комитета, либо должностным лицом, наделенным полномочиями по рассмотрению жалоб, в течение пятнадцати рабочих дней со дня ее регистрации в Комитете, а в случае обжалования отказа Комитета, его должностного лица в приеме документов у заявителя либо в исправлении допущенных опечаток и ошибок или в случае обжалования нарушения установленного срока таких исправлений - в течение пяти рабочих дней со дня ее регистрации.

Перечень оснований для приостановления рассмотрения жалобы в случае, если возможность приостановления предусмотрена законодательством Российской Федерации

62. Основания для приостановления рассмотрения жалобы отсутствуют.

Результат рассмотрения жалобы

63. По результатам рассмотрения жалобы Комитет принимает одно из следующих решений:

а) удовлетворяет жалобу, в том числе в форме отмены принятого решения, исправления допущенных ошибок органом, предоставляющим государственную услугу, опечаток и ошибок в выданных в результате предоставления государственной услуги документах, возврата заявителю денежных средств, взимание которых не предусмотрено нормативными правовыми актами Российской Федерации, а также в иных формах;

б) отказывает в удовлетворении жалобы.

В случае, если текст жалобы не поддается прочтению, ответ на жалобу не дается, и она не подлежит направлению на рассмотрение в государственный орган, орган местного самоуправления или должностному лицу в соответствии с их компетенцией, о чем в течение 7 календарных дней со дня регистрации жалобы сообщается гражданину, направившему жалобу, если его фамилия и почтовый адрес поддаются прочтению.

Порядок информирования заявителя о результатах рассмотрения жалобы

64. Мотивированный ответ о результатах рассмотрения жалобы, подписанный председателем Комитета либо его заместителем, направляется заявителю в письменной и по его желанию в электронной форме не позднее дня, следующего за днем принятия решения по результатам рассмотрения жалобы.

Порядок обжалования решения по жалобе

65. Заявители имеют право обжаловать решение по жалобе в соответствии с законодательством Российской Федерации, в том числе в судебном порядке.

Право заявителя на получение информации и документов, необходимых для обоснования и рассмотрения жалобы

66. Заявитель имеет право на получение информации и документов, необходимых для обоснования и рассмотрения жалобы.

Способы информирования заявителей о порядке подачи и рассмотрения жалобы

67. Информирование заявителей о порядке подачи и рассмотрения жалобы осуществляется посредством размещения информации на стендах в комитете, в федеральной государственной информационной системе в федеральной государственной информационной системе «Единый портал государственных и муниципальных услуг (функций)» <http://gosuslugi.ru>., региональной информационной системе «Портал государственных и муниципальных услуг Курской области» <https://rpgu.rkursk.ru>, на официальном сайте Администрации Курской области <https://adm.rkursk.ru>.

Приложение № 1
к Административному регламенту
по предоставлению органами местного
самоуправления Курской области государственной
услуги по переданному полномочию в сфере
социальной защиты населения Курской области
«Назначение и выплата ежемесячного пособия на
ребенка»

ПЕРЕЧЕНЬ

органов, осуществляющих предоставление государственной услуги «Назначение и выплата ежемесячного пособия на ребенка»

1.	Отдел социальной защиты населения Администрации Беловского района	307910 Курская область, Беловский район, сл. Белая ул. Советская площадь,8 Тел. (8-471-49) 2-15-88, (8-471-49) 2-16-61 График приема населения: Понедельник, вторник, четверг, пятница С 9 ⁰⁰ час. до 17 ⁰⁰ час Перерыв с 13 ⁰⁰ час до 14 ⁰⁰ час.
2.	Отдел социальной защиты населения Администрации Большесолдатского района	307850 Курская область Большесолдатский район с. Большое Солдатское, ул. Кооперативная д.21 Тел. (8-471- 36) 2-11-68 Факс. (8-471- 36) 2-14-63 График приема населения: Понедельник –пятница С 9 ⁰⁰ час. до 17 ⁰⁰ час Перерыв с 13 ⁰⁰ час до 14 ⁰⁰ час.
3.	Отдел социальной защиты населения Администрации Глушковского района	307450 Курская область, Глушковский район, п. Глушково ул. Советская,1 Тел. (8-471-32)2-11-68, 2-11-87, 2-17-52 График приема населения: Понедельник – пятница С 8 ⁰⁰ час. до 17 ⁰⁰ час Перерыв с 12 ⁰⁰ час до 13 ⁰⁰ час.
4.	Отдел социальной защиты населения Администрации Горшеченского района	306800 Курская область, Горшеченский район, п. Горшечное, ул. Кирова, 18 Тел.:(8-471-33) 2-13-75 Факс. (8-471- 33) 2-25-06 График приема населения: Понедельник – пятница С 8 ⁰⁰ час. до 17 ⁰⁰ час Перерыв с 12 ⁰⁰ час до 13 ⁰⁰ час.
5.	Отдел социального обеспечения	307500 Курская область

	Администрации Дмитриевского района	Дмитриевский район, г.Дмитриев, ул. Ленина, 41 Тел. (8-471- 50) 2-23-81, 2-27-69 Факс: (8-417-50) 2-23-81 График приема населения: Понедельник, среда, пятница с 9 ⁰⁰ час. до 13 ⁰⁰ час.
6.	Управление социальной защиты населения Администрации Железногорского района	307170 Курская область Железногорский район, г.Железногорск, ул. Ленина 52 Тел. (8-471- 48) 2-18-86, 2-64-86 Факс (8-471- 48) 2-18-86 График приема населения: Понедельник, четверг С 9 ⁰⁰ час. до 14 ⁰⁰ час
7.	Отдел социальной защиты населения Администрации Золотухинского района	306020 Курская область Золотухинский район, п.Золотухино, ул. Ленина, д.3 Тел. (8-471- 51) 2-13-54, 2-14-02 Факс (8-471- 51) 2-14-02 e-mail:zolzobes@yandex.ru График приема населения: понедельник – пятница С 8 ⁰⁰ час. до 17 ⁰⁰ час Перерыв с 12 ⁰⁰ час до 13 ⁰⁰ час.
8.	Управление социальной защиты населения Администрации Касторенского района	306700 Курская область, Касторенский район, п.Касторное, ул.50 лет Октября,6 Тел. (8-471- 57) 2-16-77, 2-11-68 Факс: (8-417-57) 2-16-77 График приема населения: понедельник – пятница С 8 ⁰⁰ час. до 12 ⁰⁰ час
9.	Отдел социальной защиты населения Администрации Коньшевского района	307620 Курская область, Коньшевский район, п.Коньшевка, ул.Ленина,17 Тел. (8-471- 56) 2-16-49, 2-15-88
10.	Отдел социального обеспечения Администрации Курского района	305000 Курская область, Курский район, г. Курск, ул.Белинского,21 Тел. (8-4712) 54-89-56, 54-89-43 График приема населения: понедельник – среда С 8 ³⁰ час. до 13 ⁰⁰ час
11.	Управление социальной защиты населения Администрации Курчатовского района	307250 Курская область, Курчатовский район, г. Курчатов, ул. Молодежная, 5в Тел. (8-471-31) 4-99-02 Факс (8-471- 31) 4-99-02 График приема населения: Понедельник – среда С 8 ⁰⁰ час. до 17 ⁰⁰ час Перерыв с 12 ⁰⁰ час до 13 ⁰⁰ час.
12.	Отдел социальной защиты населения	307410 Курская область,

	Администрации Кореневского района	Кореневский район, п.Коренево, ул.Ленина,27 Тел. (8-471-47)2-11-68, 2-16-59 Факс (8-471- 47)2-11-68 График приема населения: Понедельник – среда С 8 ⁰⁰ час. до 12 ⁰⁰ час
13.	Отдел социальной защиты населения Администрации Льговского района	307750 Курская область, Льговский район, г.Льгов,ул.Кр.площадь, 4б Тел. (8-471-40)2-40-68 Факс (8-471- 47)2-27-68 График приема населения: понедельник – четверг С 9 ⁰⁰ час. до 16 ⁰⁰ час Перерыв с 13 ⁰⁰ час до 14 ⁰⁰ час.
14.	Управление социальной защиты населения Администрации Мантуровского района	307000 Курская область, Мантуровский район, с. Мантурово ул. Ленина, 13 Тел. (. (8-471-55)2-11-68, 2-15-63 Факс (8-471- 55)2-21-52 График приема населения: понедельник – пятница С 9 ⁰⁰ час. до 17 ⁰⁰ час Перерыв с 13 ⁰⁰ час до 14 ⁰⁰ час.
15.	Управление по вопросам социальной защиты населения, опеки и попечительства, делам несовершеннолетних Администрации Медвенского района	307030 Курская область, Медвенский район, п.Медвенка, ул.Кирова,18 Тел. (8-471-46)4-19-13;4-12-23 Факс: (8-471-46) 4-19-13 График приема населения: Понедельник – среда, пятница С 9 ⁰⁰ час. до 18 ⁰⁰ час Перерыв с 13 ⁰⁰ час до 14 ⁰⁰ час.
16.	Управление социальной защиты населения Администрации Обоянского района	306230 Курская область, г.Обоянь, ул.Ленина, 23 Тел. (8-471-41)2-19-82, 2-24-44 Факс Тел. (8-471-41)2-24-44 График приема населения: понедельник – пятница С 8 ⁰⁰ час. до 17 ⁰⁰ час Перерыв с 13 ⁰⁰ час до 14 ⁰⁰ час.
17.	Отдел социального обеспечения Администрации Октябрьского района	307200 Курская область, Октябрьский район, п.Прямыцыно, ул.Октябрьская, 134 Тел. (8-471-42)2-15-09 График приема населения: понедельник – пятница С 8 ³⁰ час. до 17 ³⁰ час Перерыв с 13 ⁰⁰ час до 14 ⁰⁰ час.
18.	Отдел социального обеспечения Администрации Поньровского района	306000 Курская область, Поньровский район,

		<p>п.Поныри, ул.Ленина,2 Тел. (8-471-35) 2-16-65 Факс: (8-471-35) 2-17-42 e-mail:sobes.ponyri@ yandex.ru График приема населения: Понедельник , четверг с 9⁰⁰ час. до 16⁰⁰ час вторник, среда, пятница с 9⁰⁰ час. до 17⁰⁰ час Перерыв с 13⁰⁰ час до 14⁰⁰ час.</p>
19.	Отдел социального обеспечения Администрации Пристенского района	<p>306200 Курская область, Пристенский район, п.Пристенъ, ул.Советская, 22 Тел. (8-471-34)2-11-68 Факс: (8-471-34)2-22-10 График приема населения: понедельник – среда С 10⁰⁰ час. до 17⁰⁰ час Перерыв с 13⁰⁰ час до 14⁰⁰ час.</p>
20.	Управление социального обеспечения Администрации Рыльского района	<p>307310 Курская область, г.Рыльск, ул. К.Либкнехта, 18 Тел. (8-471-52) 2-11-68, 2-63-77 Факс: (8-471-52)2-63-77 График приема населения: понедельник – четверг С 9⁰⁰ час. до 18⁰⁰ час Перерыв с 13⁰⁰ час до 14⁰⁰ час.</p>
21.	Управление социального обеспечения Администрации Солнцевского района	<p>306120 Курская область Солнцевский район, пос.Солнцево, ул.Ленина, 48 Тел. (8-471-54)2-25-73 График приема населения: Понедельник, вторник, среда С 9⁰⁰ час. до 18⁰⁰ час Перерыв с 13⁰⁰ час до 14⁰⁰ час.</p>
22.	Управление социальной защиты населения Администрации Советского района	<p>306600 Курская область, Советский район, п.Кшенский,ул.Пролетарская,45 Тел. (8-471-58)2-11-68, 2-23-70, 2-26-77 Факс: (8-471-58)2-11-68 e-mail:sozsov@ndex.ru График приема населения: понедельник – пятница С 8⁰⁰ час. до 13⁰⁰ час</p>
23.	Управление социального обеспечения Администрации Суджанского района	<p>307800 Курская область, г.Суджа, ул. Советская площадь, 1 тел. (8-471-43) 2-11-73?2-15-77 Факс: (8-471-43) 2-11-73 График приема населения: понедельник – четверг</p>

		С 8 ⁰⁰ час. до 12 ⁰⁰ час
24.	Отдел социальной защиты населения Администрации Тимского района	307060 Курская область, Тимский район, п.Тим, ул.Кирова, 53 тел. (8-471-53) 2-36-49, 2-35-88 График приема населения: Понедельник –пятница С 8 ⁰⁰ час. до 17 ⁰⁰ час Перерыв с 12 ⁰⁰ час до 13 ⁰⁰ час.
25.	Отдел социальной защиты населения Администрации Фатежского района	307100 Курская область г.Фатеж, ул.Советская, 19 Тел. (8-471-44)2-11-68, 2-25-57, 2-16-52 Факс: (8-471-44)2-25-57 График приема населения: Понедельник –пятница С 9 ⁰⁰ час. до 18 ⁰⁰ час Перерыв с 13 ⁰⁰ час до 14 ⁰⁰ час.
26.	Отдел социальной защиты населения Администрации Хомутовского района	307540 Курская область, Хомутовский район, п.Хомутовка, ул. Советская, 14 Тел. (8-471-37)2-11-68, 2-12-77 Факс: (8-471-37)2-11-68 График приема населения: Понедельник – пятница С 9 ⁰⁰ час. до 18 ⁰⁰ час Перерыв с 13 ⁰⁰ час до 14 ⁰⁰ час.
27.	Отдел социального обеспечения Администрации Черемисиновского района	306440 Курская область, Черемисиновский район, п.Черемисиново, ул.Советская, 1 Тел. (8-471-59)2-11-68, 2-13-64, 2-16-76 График приема населения: Понедельник – четверг С 8 ⁰⁰ час. до 17 ⁰⁰ час Перерыв с 12 ⁰⁰ час до 13 ⁰⁰ час.
28.	Управление социального обеспечения Администрации Щигровского района	306530 Курская область, Щигровский район, г. Щигры, ул. Октябрьская, 35 тел. (8-471-45) 4-16-98 График приема населения: Понедельник –пятница С 8 ⁰⁰ час. до 17 ⁰⁰ час Перерыв с 12 ⁰⁰ час до 13 ⁰⁰ час.
29.	Управление социальной защиты и охраны здоровья населения города Железногорска	307170 Курская область г.Железногорск, ул.Ленина, 52 Тел. (8-471-48)2-40-17, 2-61-93, 2-65-43 График приема населения: понедельник – пятница С 9 час.00 мин. до 18 час. 00 мин. Перерыв с 13 час.00 мин. до 14 час. 00 мин.

30.	Комитет социальной защиты населения города Курска	305007 Курская области г.Курск, ул.Пигорева, 2/17 Тел. 35-63-16 e-mail:komitetsoc@mail.ru График приема населения: Понедельник – среда, пятница С 9 ⁰⁰ час. до 18 ⁰⁰ час Перерыв с 13 ⁰⁰ час до 14 ⁰⁰ час.
31.	Управление социального обеспечения города Курчатова	307251 Курская область, г.Курчатов, пр.Коммунистический, дом 33 Тел. (8-471-31)4-16-13, Факс: (8-471-31)4-92-59 График приема населения: Понедельник – вторник С 8 ⁰⁰ час. до 17 ⁰⁰ час Перерыв с 13 ⁰⁰ час до 14 ⁰⁰ час. Пятница с 8 ⁰⁰ час. до 17 ⁰⁰ час
32.	Отдел социальной защиты населения Администрации города Льгова	307750 Курская область, г.Льгов, Красная площадь, 13 Тел. (8-471-40)2-13-01 Факс: (8-471-40)2-26-82 e-mail:OSZN-Lgov@mail.ru График приема населения: Понедельник – четверг С 9 ⁰⁰ час. до 18 ⁰⁰ час Перерыв с 13 ⁰⁰ час до 14 ⁰⁰ час.
33.	Отдел социальной защиты населения Администрации города Щигры	306530 Курская область, г.Щигры, ул.Большевиков, 10-а Тел.(факс) (8-471-45)4-31-21, 4-16-05 e-mail:USZN-28@mail.ru График приема населения: Понедельник, вторник, пятница С 8 ⁰⁰ час. до 12 ⁰⁰ час
34.	Комитет социального обеспечения Курской области	305007 г. Курск ул. Моковская, 2г. тел. (8-4712) 35-75-23, (факс) (8-4712) 35-17-59 e-mail:КСО@Kursknet.ru График приема населения: Понедельник – пятница С 9 ⁰⁰ час. до 18 ⁰⁰ час Перерыв с 13 ⁰⁰ час до 14 ⁰⁰ час.
35.	Филиал ОБУ «МФЦ» по Беловскому району	Курская область, Беловский район, сл. Белая, пл. Советская, д.55-а График приема населения: Понедельник, среда, пятница С 8 ³⁰ час. до 16 ³⁰ час

		вторник с 8 ³⁰ час. до 15 ³⁰ час без перерыва
36.	Филиал ОБУ «МФЦ» по Большесолдатскому району	307850, Курская область, Большесолдатский район, с. Большое Солдатское, ул. Кооперативная, д.26 тел.: (47136) 2-50-31 График приема населения: понедельник, среда, пятница С 8 ⁰⁰ час. до 17 ⁰⁰ час Четверг с 8 ⁰⁰ час. до 20 ⁰⁰ час Суббота с 9 ⁰⁰ час. до 16 ⁰⁰ час Без перерыва
37.	Филиал ОБУ «МФЦ» по Глушковскому району	307450, Курская область, Глушковский район, п. Глушково, ул. Советская, д. 1 тел.: (47132) 2-15-72 4603@mfc-kursk.ru График приема населения: понедельник, среда, пятница С 9 ⁰⁰ час. до 18 ⁰⁰ час Четверг с 9 ⁰⁰ час. до 20 ⁰⁰ час Суббота с 9 ⁰⁰ час. до 16 ⁰⁰ час Без перерыва
38.	Филиал ОБУ «МФЦ» по Горшеченскому району	306800, Курская область, Горшеченский район, п. Горшечное, ул. Кирова, д.26 тел.: (47133) 2-30-07 График приема населения: понедельник, среда, пятница С 9 ⁰⁰ час. до 18 ⁰⁰ час Четверг с 9 ⁰⁰ час. до 20 ⁰⁰ час Суббота с 9 ⁰⁰ час. до 16 ⁰⁰ час Без перерыва
39.	Филиал ОБУ «МФЦ» по Дмитриевскому району	Курская область, Дмитриевский район, г. Дмитриев, ул. Ленина, д. 62 а График приема населения: понедельник-пятница 08 ³⁰ -17 ³⁰ , без перерыва,
40.	ОБУ «МФЦ» по Железногорскому району	307170, Курская область, Железногорский район, г. Железногорск, ул. Димитрова, д. 16. Тел.: (47148) 7-91-25, 7-91-26; E-mail: mfc-gelez@yandex.ru График приема населения: Понедельник - среда, пятница С 8 ³⁰ час. до 18 ⁰⁰ час

		Четверг с 8 ³⁰ час. до 20 ⁰⁰ час Суббота с 9 ⁰⁰ час. до 15 ⁰⁰ час Без перерыва
41.	ОБУ «МФЦ» по Золотухинскому району	306020, Курская область, Золотухинский район, п. Золотухино, ул. Лесной пер, д. 5 Тел.: 8-(471-51)-2-15-90 График приема населения: Понедельник - пятница С 9 ⁰⁰ час. до 18 ⁰⁰ час Без перерыва
42.	ОБУ «МФЦ» по Касторенскому району	306700, Курская область, Касторенский район, п. Касторное, ул. 50 лет Октября, д. 4. Тел.: 8 (47157) 2-10-58 E-mail: kastornoe_mfc@mail.ru График приема населения: Понедельник - пятница С 8 ⁰⁰ час. до 17 ⁰⁰ час Без перерыва
43.	Филиал ОБУ «МФЦ» по Коньшевскому району	307620, Курская область, Коньшевский район, п. Коньшѐвка, ул. Ленина, д. 21 тел.: (47156) 2-30-39 График приема населения: Понедельник - пятница С 9 ⁰⁰ до 18 ⁰⁰ Без перерыва
44.	Филиал ОБУ «МФЦ» по Кореневскому району	307411, Курская область, Кореневский район, п. Коренево, ул. Школьная, д. 15-а тел.: (47147) 2-33-75 График приема населения: Понедельник - пятница С 8 ⁰⁰ час. до 17 ⁰⁰ час Без перерыва
45.	Филиал ОБУ «МФЦ» по Курчатовскому району	Курская область, Курчатовский район, г. Курчатов, ул. Энергетиков, д. 10 График приема населения: понедельник-пятница с 08:00-17:00, без перерыва
46.	ОБУ «МФЦ» по Курскому району	305016, Курская область, Курский район, г. Курск, ул. Щепкина, д. 3 Тел.: 74-14-91, 74-14-92 E-mail: 50let_mfc@mail.ru

		График приема населения: Понедельник - среда, пятница С 9 ⁰⁰ час. до 18 ⁰⁰ час Четверг с 9 ⁰⁰ час. до 20 ⁰⁰ час Суббота с 9 ⁰⁰ час. до 16 ⁰⁰ час Без перерыва
47	Филиал ОБУ «МФЦ» по Льговскому району	307750, Курская область, г. Льгов, ул. Кирова, д.19/16 тел.: (47140) 2-22-11 График приема населения: Понедельник - среда, пятница С 9 ⁰⁰ час. до 18 ⁰⁰ час Четверг с 9 ⁰⁰ час. до 20 ⁰⁰ час Суббота с 9 ⁰⁰ час. до 16 ⁰⁰ час Без перерыва
48.	ОБУ «МФЦ» по Мантуровскому району	307000, Курская область, Мантуровский район, с. Мантурово, ул. Ленина, д. 13 Тел.: (47155) 2-16-54 E-mail: manturovo_mfc@mail.ru График приема населения: Понедельник - среда, пятница с 9 ⁰⁰ час. до 18 ⁰⁰ час Четверг с 9 ⁰⁰ час. до 20 ⁰⁰ час Суббота с 9 ⁰⁰ час. до 16 ⁰⁰ час Без перерыва
49.	ОБУ «МФЦ» по Медвенскому району	307030, Курская область, Медвенский район, п. Медвенка, ул. Советская, д. 18-а Тел.: (47146) 4-15-84 E-mail: medvenka_mfc@mail.ru График приема населения: понедельник-среда, пятница с 09 ⁰⁰ -18 ⁰⁰ , Четверг с 9 ⁰⁰ час. до 20 ⁰⁰ час Суббота с 9 ⁰⁰ час. до 16 ⁰⁰ час без перерыва
50.	ОБУ «МФЦ» по Обоянскому району	306230, Курская область, Обоянский район, г. Обоянь, ул. Ленина, д. 19-б. Тел.: (47141) 2-10-04 E-mail: oboyan_mfc@mail.ru График приема населения: Понедельник - среда, пятница с 8 ⁰⁰ час. до 17 ⁰⁰ час Четверг с 8 ⁰⁰ час. до 20 ⁰⁰ час Суббота с 9 ⁰⁰ час. до 16 ⁰⁰ час Без перерыва
51.	ОБУ «МФЦ» по Октябрьскому району	307200, Курская область, Октябрьский район, п. Прямыцыно, ул. Октябрьская, д. 134

		Тел.: (47142) 2-17-35 E-mail: pryamicino_mfc@mail.ru График приема населения: Понедельник - среда, пятница с 8 ³⁰ час. до 17 ³⁰ час Четверг с 8 ³⁰ час. до 20 ⁰⁰ час Суббота с 9 ⁰⁰ час. до 16 ⁰⁰ час Без перерыва
52.	ОБУ «МФЦ» по Пристенскому району	306200, Курская область, Пристенский район, п.г.т. Пристенъ, ул. Ленина, д. 10. Тел.: (47134) 2-18-55 E-mail: pristen_mfc@mail.ru График приема населения: Понедельник - пятница С 8 ⁰⁰ час. до 17 ⁰⁰ час Без перерыва
53.	ОБУ «МФЦ» по Поныровскому району	306000, Курская область, Поныровский район, п. Поныри, ул. Ленина, д. 14 Тел.: 8-903-875-69-34; (47135)-2-17-55 График приема населения: Понедельник - среда, пятница с 9 ⁰⁰ час. до 18 ⁰⁰ час Четверг с 9 ⁰⁰ час. до 20 ⁰⁰ час Суббота с 9 ⁰⁰ час. до 16 ⁰⁰ час Без перерыва
54.	Филиал ОБУ «МФЦ» по Рыльскому району	307370, Курская область, г. Рыльск, ул. Ленина, д.63 График приема населения: Понедельник - среда, пятница с 9 ⁰⁰ час. до 18 ⁰⁰ час Четверг с 9 ⁰⁰ час. до 20 ⁰⁰ час Суббота с 9 ⁰⁰ час. до 16 ⁰⁰ час Без перерыва
55.	Филиал ОБУ «МФЦ» по Советскому району	306600, Курская область, Советский район, п. Кшенский, ул. Пролетарская, д. 45 тел.: (47158) 2-14-75 График приема населения: Понедельник - среда, пятница с 8 ⁰⁰ час. до 17 ⁰⁰ час Четверг с 8 ⁰⁰ час. до 20 ⁰⁰ час Суббота с 9 ⁰⁰ час. до 16 ⁰⁰ час Без перерыва
56.	ОБУ «МФЦ» по Солнцевскому району	306120, Курская область, Солнцевский район, п. Солнцево, ул. Первомайская, д. 72 Тел.: 8-(47154)2-29-35 График приема населения:

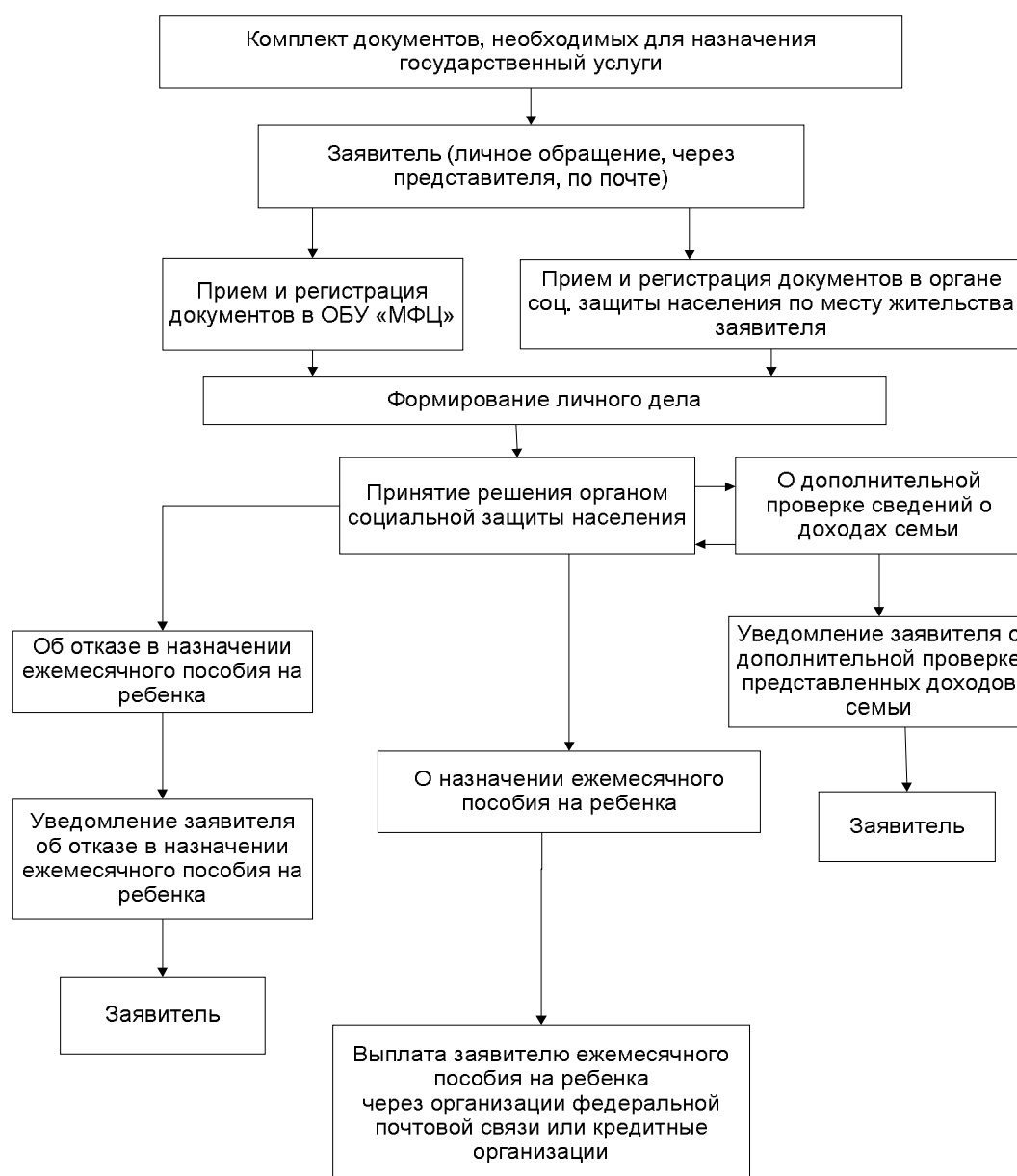
		<p>Понедельник - среда, пятница с 9⁰⁰ час. до 18⁰⁰ час Четверг с 9⁰⁰ час. до 20⁰⁰ час Суббота с 9⁰⁰ час. до 16⁰⁰ час Без перерыва</p>
57.	ОБУ «МФЦ» по Суджанскому району	<p>307800, Курская область, Суджанский район, г. Суджа, ул. 1 мая д. 16 б. Тел.: (47143) 2-10-48; 8-951-075-59-55 E-mail: sudja_mfc@mail.ru График приема населения: Понедельник - среда, пятница с 9⁰⁰ час. до 18⁰⁰ час Четверг с 9⁰⁰ час. до 20⁰⁰ час Суббота с 9⁰⁰ час. до 16⁰⁰ час Без перерыва</p>
58.	Филиал ОБУ «МФЦ» по Тимскому району	<p>Курская область, Тимский район, п. Тим, ул. Кирова, д. 60 График приема населения: понедельник-среда, пятница с 09⁰⁰-18⁰⁰, Четверг с 9⁰⁰ час. до 20⁰⁰ час Суббота с 9⁰⁰ час. до 16⁰⁰ час без перерыва</p>
59.	ОБУ «МФЦ» по Фатежскому району	<p>г. Фатеж, ул. Тихая, д. 36 тел. 8(47144) 2-28-96 График приема населения: Понедельник - среда, пятница с 9⁰⁰ час. до 18⁰⁰ час Четверг с 9⁰⁰ час. до 20⁰⁰ час Суббота с 9⁰⁰ час. до 16⁰⁰ час Без перерыва</p>
60.	ОБУ «МФЦ» по Хомутовскому району	<p>307540, Курская область, Хомутовский район, п. Хомутовска, ул. Советская, д. 14 тел.: (47137) 2-16-45 График приема населения: Понедельник - среда, пятница с 9⁰⁰ час. до 18⁰⁰ час Четверг с 9⁰⁰ час. до 20⁰⁰ час Суббота с 9⁰⁰ час. до 16⁰⁰ час Без перерыва</p>
61.	ОБУ «МФЦ» по Черемисиновскому району	<p>306440 Курская область, Черемисиновский район, п. Черемисиново, ул. Вокзальная, д.16-а График приема населения: Понедельник - пятница</p>

		с 8 ⁰⁰ час. до 17 ⁰⁰ час без перерыва
62.	ОБУ «МФЦ» по Щигровскому району	306530 Курская область, Щигровский район, г.Щигры, ул. Красная, д.42-а Тел. (47145) 4-11-12 4628@mfc-kursk.ru График приема населения: Понедельник - среда, пятница с 8 ⁰⁰ час. до 17 ⁰⁰ час Четверг с 8 ⁰⁰ час. до 20 ⁰⁰ час Суббота с 9 ⁰⁰ час. до 16 ⁰⁰ час Без перерыва
63.	ОБУ «МФЦ» по г.Курску	305016 г.Курск, Ул. Верхняя Луговая, 24 Тел. 74-14-80 (*105) График приема населения: Понедельник - среда, пятница С 9 ⁰⁰ час. до 18 ⁰⁰ час Четверг с 9 ⁰⁰ час. до 20 ⁰⁰ час Суббота с 9 ⁰⁰ час. до 16 ⁰⁰ час Без перерыва

Приложение № 2
к Административному регламенту
по предоставлению органами местного
самоуправления Курской области государственной
услуги по переданному полномочию в сфере
социальной защиты населения Курской области
«Назначение и выплата ежемесячного пособия на
ребенка»

БЛОК-СХЕМА

предоставления государственной услуги «Назначение и выплата ежемесячного пособия на ребенка».



Приложение № 3
к Административному регламенту
по предоставлению органами местного
самоуправления Курской области государственной
услуги по переданному полномочию в сфере
социальной защиты населения Курской области
«Назначение и выплата ежемесячного пособия на
ребенка»

Руководителю _____

_____ (наименование органа социальной защиты)

_____ (инициалы и фамилия)

от _____,
(фамилия, имя, отчество заявителя)
проживающей(его) по адресу _____

_____ паспорт серия _____ № _____

_____ выдан _____

_____ дата выдачи _____

_____ телефон _____

от законного представителя (доверенного
лица)

(нужное подчеркнуть) (заполняется
в случае подачи заявления через
законного представителя (доверенное лицо)

от _____,

(фамилия, имя, отчество законного
представителя (доверенного лица)
заявителя)

проживающей(его) по адресу _____

_____ паспорт серия _____ № _____

_____ выдан _____

_____ дата выдачи _____

_____ телефон _____

_____ (наименование и реквизиты документа,
подтверждающего полномочия законного
представителя (доверенного лица)

ЗАЯВЛЕНИЕ

В соответствии с Законом Курской области от 1 декабря 2004 г. № 56-ЗКО «О
размере, порядке назначения и выплаты ежемесячного пособия на ребенка» прошу
назначить мне ежемесячное пособие на ребенка (детей)

(Ф.И.О. дата рождения ребенка(детей))

Сообщаю состав семьи и адрес проживания:

п/п	Фамилия, имя, отчество всех членов семьи	Родственные отношения	Дата рождения	Наличие инвалидности	примечание

Сообщаю сведения о доходах семьи за три месяца, предшествующих дате подтверждения указанных сведений, подтвержденные прилагаемыми документами:

_____. Даю согласие на проверку сведений о доходах семьи и ее составе.

Сообщаю сведения об иных доходах за период с _____ по _____, не подтвержденных справками о доходах членов семьи

№ п/п	Вид полученного дохода (указываются на каждого члена семьи отдельно)	Организация, в которой находятся сведения о получаемых доходах	Общая сумма доходов, полученная за три месяца (рублей)
1.	Пенсии, компенсационные выплаты (кроме компенсационных выплат неработающим трудоспособным лицам, осуществляющим уход за нетрудоспособными гражданами) и дополнительное ежемесячное материальное обеспечение пенсионеров	(с указанием номера пенсионного дела)	
2.	Ежемесячные денежные выплаты, выплачиваемые в соответствии с законодательством Российской Федерации и законодательством Курской области	(с указанием вида выплаты и органа, выплачивающего данные выплаты)	
3.	Пособие по безработице, материальная помощь и иные выплаты безработным гражданам, а также стипендия и материальная помощь, выплачиваемая гражданам в период прохождения профессионального обучения и получения дополнительного профессионального образования по направлению органов службы занятости, выплаты безработным гражданам, принимающим участие в		

	общественных работах, и безработным гражданам, особо нуждающимся в социальной защите, в период их участия во временных работах, а также выплаты несовершеннолетним гражданам в возрасте от 14 до 18 лет в период их участия во временных работах		
4.	Пособие по беременности и родам, а также единовременное пособие женщинам, вставшим на учет в медицинских организациях в ранние сроки беременности, выплачиваемые органами социальной защиты населения		
5.	Ежемесячное пособие на ребенка		
6.	Ежемесячное пособие семьям при усыновлении (удочерении) второго, третьего и каждого последующего ребенка		
7.	Ежемесячное пособие малоимущим семьям, имеющим детей, в которых оба родителя являются студентами (обучающимися), и студентам (обучающимся), являющимся одинокими родителями		
8.	Ежемесячное пособие многодетным семьям, в составе которых есть восемь и более детей в возрасте до 18 лет		
9.	Ежемесячное пособие семьям при рождении второго ребенка		
10.	Ежемесячная денежная выплата семьям при рождении третьего и каждого последующего ребенка		
11.	Ежемесячное пособие на период отпуска по уходу за ребенком до достижения им возраста 1,5 лет и ежемесячные компенсационные выплаты гражданам, находящимся в отпуске по уходу за ребенком до достижения им 3-летнего возраста, выплачиваемые органами социальной защиты населения		
12.	Ежемесячные компенсационные выплаты неработающим женам лиц рядового и начальствующего состава органов внутренних дел Российской Федерации и учреждений уголовно-исполнительной системы в отдаленных гарнизонах и местностях, где отсутствует возможность их		

	трудоустройства, а также женщинам, уволенным в связи с ликвидацией организации, выплачиваемые органами социальной защиты населения		
13.	Ежемесячные страховые выплаты по обязательному социальному страхованию от несчастных случаев на производстве и профессиональных заболеваний		
14.	Надбавки и доплаты ко всем видам вышеуказанных выплат и иные социальные выплаты, установленные органами государственной власти Российской Федерации, субъектов Российской Федерации, органами местного самоуправления		
15.	Доходы от реализации плодов и продукции личного подсобного хозяйства (многолетних насаждений, огородной продукции, продукционных и демонстрационных животных, птицы, пушных зверей, пчел, рыбы)		
16.	Доходы от занятий предпринимательской деятельностью, включая доходы, полученные в результате деятельности крестьянского (фермерского) хозяйства, в том числе хозяйства без образования юридического лица		
17.	Денежные эквиваленты полученных членами семьи льгот и социальных гарантий, установленных органами государственной власти Российской Федерации, субъектов Российской Федерации, органами местного самоуправления, организациями		
18.	Доходы от реализации и сдачи в аренду (наем) недвижимого имущества (земельных участков, домов, квартир, дач, гаражей), транспортных и иных механических средств, средств переработки и хранения продуктов		
	ИТОГО доходов (сумма строк 1 - 18)		

Итого: _____

Муж (жена) аналогичного вида пособия не получает.

Ежемесячное пособие на ребенка прошу перечислять через _____:

1) организацию федеральной почтовой связи № ____ (номер организации)

федеральной почтовой связи);

2) кредитную организацию:

реквизиты моего счета _____

в _____ филиал № _____

(наименование банковской организации и его номер)

В случае наступления обстоятельств, влекущих прекращение выплаты или изменение размера пособия, обязуюсь сообщить о них в органы социальной защиты в месячный срок, а в случае изменения среднедушевого дохода семьи - в трехмесячный срок.

Предупрежден(а) об ответственности за предоставление недостоверной информации.

В соответствии со [статьей 9](#) Федерального закона от 27 июля 2006 г. № 152-ФЗ «О персональных данных» даю письменное согласие на обработку комитетом социального обеспечения Курской области, ОБУ «МФЦ» и органами социальной защиты населения муниципальных районов (городских округов) (далее - Оператор) моих персональных данных, находящихся в личном деле о назначении мне ежемесячного пособия на ребенка, а именно:

- фамилия, имя, отчество;
- пол;
- день, месяц, год и место рождения;
- документ, удостоверяющий личность, и его реквизиты;
- почтовый индекс, адрес регистрации (по паспорту) и адрес фактического проживания;
- телефонный номер (домашний, рабочий, мобильный), адрес электронной почты;
- данные о решении органов опеки и попечительства, судебных органов;
- данные органов ЗАГСа;
- данные органов внутренних дел.

Обработка моих персональных данных допускается в целях осуществления прав и обязанностей Оператора и обеспечения моих прав в соответствии с нормативно-правовыми актами, содержащими нормы социальной поддержки и социальных гарантий.

Обработка моих персональных данных может осуществляться смешанным способом, путем сбора (получения), систематизации (комбинирования), накопления, хранения, уточнения (обновления, изменения), использования, распространения, уничтожения персональных данных.

Разрешаю передачу моих персональных данных _____

(отделение почтовой связи, кредитное учреждение и т.д.)

Согласие вступает в силу со дня его подписания и действует до его отзыва или до достижения цели их обработки.

Требование об уничтожении не распространяется на персональные данные, для которых нормативными правовыми актами предусмотрена обязанность их хранения (передачи), в том числе после достижения цели их обработки.

_____ (дата) _____ (подпись) _____ (И.О. Фамилия)

Заявление о назначении ежемесячного пособия на ребенка, с приложением

документов принято " ____ " _____ 20__ г. специалистом _____

К заявлению прилагаются документы:

Среднедушевой ежемесячный доход составляет _____ руб.
Прожиточный минимум за _____ квартал _____ года _____ руб.
Расчет произвел _____ (фамилия специалиста)
Регистрационный номер заявления: _____
Дата приема заявления: «__» _____ 20__ г. Подпись специалиста _____

(линия отреза)

РАСПИСКА

От _____
(фамилия, имя, отчество)

принято заявление и следующие документы:

Регистрационный номер заявления: _____

Дата приема заявления: «__» _____ 20__ г. Подпись специалиста _____

Тел. _____.

Приложение № 4
к Административному регламенту
по предоставлению органами местного
самоуправления Курской области
государственной услуги по переданному
полномочию в сфере социальной защиты
населения Курской области «Назначение и
выплата ежемесячного пособия на ребенка»

ЖУРНАЛ
регистрации заявлений и решений

№ п/п	Фамилия, имя, отчество	Адрес места жительства	Дата обращения в орган социальной защиты по месту жительства	Дата принятия решения о назначении ежемесячного пособия на ребенка и его номер	Дата принятия решения об отказе в назначении ежемесячного пособия на ребенка и его номер	Размер назначенного ежемесячного пособия на ребенка	Причина отказа в назначении ежемесячного пособия на ребенка
1	2	3	4	5	6	7	8

Приложение № 5
к Административному регламенту
по предоставлению органами местного
самоуправления Курской области государственной
услуги по переданному полномочию в сфере
социальной защиты населения Курской области
«Назначение и выплата ежемесячного пособия на
ребенка»

(наименование органа социальной защиты населения)

РЕШЕНИЕ

о назначении ежемесячного пособия на ребенка.

№ _____

_____ (дата)

В соответствии с Законом Курской области от 1 декабря 2004 г. № 56-ЗКО «О размере, порядке назначения и выплаты ежемесячного пособия на ребенка» назначить ежемесячное пособие на ребенка

_____ (имя, год рождения ребенка, детей)

(фамилия, имя, отчество заявителя полностью)

в размере _____

с _____ по _____..

Руководитель органа социальной
защиты населения Курской области

_____ (подпись)

(_____)
(расшифровка подписи)

Приложение № 6
к Административному регламенту
по предоставлению органами местного
самоуправления Курской области государственной
услуги по переданному полномочию в сфере
социальной защиты населения Курской области
«Назначение и выплата ежемесячного пособия на
ребенка»

_____ (наименование органа социальной защиты населения)

РЕШЕНИЕ
об отказе в назначении ежемесячного пособия на ребенка.

№ _____

_____ (дата)

Гр. _____

(фамилия, имя, отчество заявителя полностью)

проживающая(ий) по адресу:

_____ (адрес заявителя)

обратилась(лся)

В

_____ (наименование органа социальной защиты населения)

за назначением ежемесячного пособия на ребенка

_____ (имя, год рождения ребенка, детей)

на основании Закона Курской области от 1 декабря 2004 г. № 56-ЗКО «О
размере, порядке назначения и выплаты ежемесячного пособия на
ребенка».

Заявление о назначении ежемесячного пособия на ребенка принято
«_____» _____ года и зарегистрировано, № _____

После рассмотрения заявления о назначении ежемесячного пособия на
ребенка принято решение об отказе в назначении ежемесячного пособия на
ребенка на основании

_____ (причина отказа в назначении ежемесячного пособия на ребенка со ссылкой на действующее законодательство)

Руководитель органа социальной
защиты населения Курской области

_____ (подпись)

(_____)
(расшифровка подписи)

Приложение № 7
к Административному регламенту
по предоставлению органами местного
самоуправления Курской области государственной
услуги по переданному полномочию в сфере
социальной защиты населения Курской области
«Назначение и выплата ежемесячного пособия на
ребенка»

_____ (наименование органа социальной защиты населения)

РЕШЕНИЕ
о необходимости дополнительной проверки сведений о доходах семьи

№ _____

_____ (дата)

Гр. _____

(фамилия, имя, отчество заявителя полностью)

проживающая(ий) по адресу:

_____ (адрес заявителя)

обратилась(лся)

В

_____ (наименование органа социальной защиты населения)
за назначением ежемесячного пособия на ребенка

_____ (имя, год рождения ребенка, детей)

на основании Закона Курской области от 1 декабря 2004 г. № 56-ЗКО «О
размере, порядке назначения и выплаты ежемесячного пособия на
ребенка».

Заявление о назначении ежемесячного пособия на ребенка принято
« ____ » _____ года и зарегистрировано, № _____

После рассмотрения заявления о назначении ежемесячного пособия на
ребенка принято решение о необходимости дополнительной проверки
сведений о доходах семьи.

Руководитель органа социальной
защиты населения Курской области

_____ (подпись)

(_____)
(расшифровка подписи)

Приложение № 8
к Административному регламенту по
предоставлению органами местного самоуправления
Курской области государственной услуги по
переданному полномочию в сфере социальной защиты
населения Курской области «Назначение и выплата
ежемесячного пособия на ребенка

(фамилия, имя, отчество заявителя)

(адрес заявителя)

УВЕДОМЛЕНИЕ

об отказе в назначении ежемесячного пособия на ребенка.

от _____

№ _____

(Наименование органа социальной защиты населения Курской области)

рассмотрев Ваше заявление и представленные Вами документы, поступившие _____ и зарегистрированные под № ____, принял решение об отказе в назначении Вам ежемесячного пособия на ребенка на основании Закона Курской области от 1 декабря 2004 г. № 56-ЗКО «О размере, порядке назначения и выплаты ежемесячного пособия на ребенка», в связи с

(причины, послужившие основанием для принятия решения об отказе в назначении ежемесячного пособия на ребенка)

Решение об отказе в назначении ежемесячного пособия на ребенка может быть обжаловано в установленном законом порядке.

Решение об отказе в назначении ежемесячного пособия на ребенка прилагается.

Руководитель органа социальной
защиты населения Курской области

(подпись)

(_____)

(расшифровка подписи)

Приложение № 9
к Административному регламенту
по предоставлению органами местного
самоуправления Курской области государственной
услуги по переданному полномочию в сфере
социальной защиты населения Курской области
«Назначение и выплата ежемесячного пособия на
ребенка»

(фамилия, имя, отчество заявителя)

(адрес заявителя)

УВЕДОМЛЕНИЕ
о необходимости дополнительной проверки сведений о доходах семьи

от _____

№ _____

(Наименование органа социальной защиты населения Курской области)
рассмотрев Ваше заявление и представленные Вами документы,
поступившие _____ и зарегистрированные под № _____, принял
решение о необходимости дополнительной проверки сведений о доходах
семьи на основании Закона Курской области от 1 декабря 2004 г. № 56-
ЗКО «О размере, порядке назначения и выплаты ежемесячного пособия на
ребенка».

Решение о назначении либо об отказе в назначении Вам
ежемесячного пособия на ребенка будет принято после осуществления
данной проверки.

Руководитель органа социальной
защиты населения Курской области

(подпись)

(_____)

(расшифровка подписи)

