

## ПОЯСНИТЕЛЬНАЯ ЗАПИСКА

к проекту административного регламента предоставления  
Администрацией Некрасовского сельсовета Рыльского района  
муниципальной услуги «Прием документов, а также выдача решений  
о переводе или об отказе в переводе жилого помещения в нежилое  
помещение или нежилого помещения в жилое помещение»

Проект Административного регламента предоставления Администрацией Некрасовского сельсовета Рыльского района муниципальной услуги «Прием документов, а также выдача решений о переводе или об отказе в переводе жилого помещения в нежилое помещение или нежилого помещения в жилое помещение», (далее административный регламент), разработан в целях повышения эффективности деятельности органов местного самоуправления, органов государственной власти, учреждений и организаций при предоставлении муниципальной услуги.

Проектом административного регламента устанавливаются сроки и последовательность административных процедур и административных действий, осуществляемых должностными лицами Администрации Некрасовского сельсовета Рыльского района в целях исполнения муниципальной услуги.

Проект административного регламента предполагает улучшение практики исполнения муниципальной услуги по следующим параметрам:

- прозрачный механизм осуществления административных действий и процедур по исполнению муниципальной услуги, их упорядочение и устранение избыточных;
- исчерпывающий перечень документов, требуемых для предоставления муниципальной услуги;
- установление конкретных сроков исполнения административных процедур и действий;
- досудебный (внесудебный) порядок обжалования решений и действий (бездействия) органа, предоставляющего муниципальную услугу, а также их должностных лиц.

Внедрение административного регламента должно повысить сервис и комфортность получения муниципальной услуги заявителями, упростить административные процедуры, повысить информированность лиц, заинтересованных в получении муниципальной услуги о порядке ее предоставления, а также повысить ответственность должностных лиц, ответственных за предоставление муниципальной услуги.

Глава Некрасовского сельсовета  
Рыльского района

И.В.Шульгин



**АДМИНИСТРАЦИЯ  
НЕКРАСОВСКОГО СЕЛЬСОВЕТА  
РЫЛЬСКОГО РАЙОНА КУРСКОЙ ОБЛАСТИ  
ПОСТАНОВЛЕНИЕ**

от \_\_\_\_\_ г. № \_\_\_\_\_

307345 Курская область, Рыльский район, д.Некрасово, д.15

Об утверждении административного регламента  
Администрации Некрасовского сельсовета  
Рыльского района Курской области по  
предоставлению муниципальной услуги  
«Прием документов, а также выдача решений  
о переводе или об отказе в переводе жилого  
помещения в нежилое помещение или  
нежилого помещения в жилое помещение»

В целях осуществления административной реформы на территории муниципального образования «Некрасовский сельсовет», в соответствии с Градостроительным кодексом Российской Федерации, Администрация Некрасовского сельсовета Рыльского района ПОСТАНОВЛЯЕТ:

1. Утвердить административный регламент Администрации Некрасовского сельсовета Рыльского района Курской области по предоставлению муниципальной услуги «Прием документов, а также выдача решений о переводе или об отказе в переводе жилого помещения в нежилое

помещение или нежилого помещения в жилое помещение» согласно приложению.

2. Контроль за исполнением настоящего постановления возложить на заместителя Главы Администрации Некрасовского сельсовета Рыльского района С.Н.Панасенко.

3. Постановление вступает в силу со дня его официального обнародования.

Глава Некрасовского сельсовета  
Рыльского района Курской области

И.В.Шульгин

ПРОЕКТ  
УТВЕРЖДЕН

постановлением Администрации  
Некрасовского сельсовета  
Рыльского района Курской области  
от \_\_\_\_\_ № \_\_\_\_\_

## **АДМИНИСТРАТИВНЫЙ РЕГЛАМЕНТ**

**Администрации Некрасовского сельсовета Рыльского района Курской области по предоставлению муниципальной услуги «Прием документов, а также выдача решений о переводе или об отказе в переводе жилого помещения в нежилое помещение или нежилого помещения в жилое помещение»**

### **I. ОБЩИЕ ПОЛОЖЕНИЯ**

#### **1.1. Предмет регулирования Административного регламента**

Административный регламент по предоставлению муниципальной услуги «Прием документов, а также выдача решений о переводе или об отказе в переводе жилого помещения в нежилое помещение или нежилого помещения в жилое помещение» (далее – Административный регламент), определяет стандарт предоставления муниципальной услуги, состав, последовательность и сроки выполнения административных процедур (действий), формы контроля за исполнением административного регламента; досудебный (внесудебный) порядок обжалования решений и действий должностных лиц, предоставляющих муниципальную услугу.

Предметом регулирования настоящего административного регламента являются отношения, возникающие в связи с предоставлением муниципальной услуги.

#### **1.2. Круг заявителей**

Заявители (далее - Заявитель) – юридические или физические лица - собственники переводимого помещения либо их законные представители.

#### **1.3. Требования к порядку информирования о предоставлении муниципальной услуги**

1.3.1. Информация о месте нахождения, графике работы Администрации Некрасовского сельсовета Рыльского района Курской области.

Место нахождения: Администрация Некрасовского сельсовета Рыльского района и ее почтовый адрес: РФ, Курская область, Рыльский район, д.Некрасово, д. № 15

Сведения о графике работы: понедельник- пятница: 9:00-17:00 (перерыв 12:00-13:00).

Выходной: суббота, воскресенье.

Прием заявлений и документов осуществляется в рабочие дни с 9:00 до 12:00

Телефон для справок и консультаций/факс: 8(47152)7-51-30.

Информация об организации, участвующей в предоставлении муниципальной услуги: Межрайонная ИФНС России №1 по Курской области.

Место нахождения: 307370, Курская область, г.Рыльск, Советская площадь, д.22.

Телефоны:

- приемная: 8(47152) 2-24-77;
- телефон справочной службы: 8(47152) 2-26-25;
- факс: 8(4712) 2-36-87.

Сведения о графике работы:

В течение года

Понедельник, вторник, четверг: 9.00 – 18.00 (перерыв 13.00 – 14.00)

Среда, пятница: 9.00 – 20.00 (перерыв 13.00 – 14.00)

Выходной: суббота, воскресенье.

Первая и третья суббота месяца: 10.00 – 15.00

В период декларационной кампании с 1 по 30 апреля

Понедельник – пятница: 9.00 – 20.00 (без перерыва)

Суббота – с 10.00 до 15.00 (без перерыва).

Адрес электронной почты: [i4620@m01.r46.nalog.ru](mailto:i4620@m01.r46.nalog.ru).

Адрес официального интернет-сайта: [www.r46.nalog.ru](http://www.r46.nalog.ru).

1.3.2. Информация о предоставлении муниципальной услуги, месте нахождения, графике работы и справочных телефонах размещается:

- на официальном сайте Администрации Рыльского района Курской области в сети Интернет ([www.rylskraion.ru](http://www.rylskraion.ru)) в разделе «Утвержденные регламенты»;

- в информационной системе «Портал государственных и муниципальных услуг (функций) Курской области» (далее – Портал) (<http://pgu.rkursk.ru>);

- в федеральной государственной информационной системе «Единый портал государственных и муниципальных услуг (функций)» (<http://gosuslugi.ru>).

- на информационных стендах в местах предоставления муниципальной услуги.

1.3.3. Указанная информация может быть получена в форме:

- индивидуального консультирования лично;
- индивидуального консультирования по почте;
- индивидуального консультирования по телефону;
- публичного письменного консультирования;
- публичного устного консультирования.

1.3.4. Основными, общими требованиями к информированию заявителей являются:

- достоверность представляемой информации;
- четкость в изложении информации;
- полнота информирования;
- удобство и доступность получения информации;
- оперативность представления информации.

1.3.5. Индивидуальное консультирование лично

Индивидуальное устное консультирование не должно превышать 10

минут. В случае если ответ требует дополнительной подготовки, должностное лицо, осуществляющее индивидуальное устное консультирование, должно предложить заявителю обратиться за необходимой информацией в письменном виде либо назначить другое удобное для заявителя время для устного консультирования.

1.3.6. Индивидуальное консультирование по почте (по электронной почте)

При индивидуальном консультировании по почте ответ на обращение направляется почтой в адрес заявителя в срок не более 15 календарных дней.

При индивидуальном консультировании, в случае обращения по электронной почте, ответ на обращение направляется на электронный адрес заявителя в срок не более 15 календарных дней.

Датой получения обращения является дата регистрации входящего обращения.

1.3.7. Индивидуальное консультирование по телефону

Ответ на телефонный звонок должен начинаться с информации о наименовании органа, в который позвонил заявитель, фамилии, имени, отчестве (при наличии) и должности сотрудника, осуществляющего индивидуальное консультирование по телефону.

Время разговора не должно превышать 10 минут.

В том случае, если сотрудник, осуществляющий консультирование по телефону, не может ответить на вопрос по содержанию, связанному с предоставлением муниципальной услуги, он обязан проинформировать заявителя об организациях либо структурных подразделениях, которые располагают необходимыми сведениями.

1.3.8. Публичное устное консультирование

Публичное устное консультирование осуществляется уполномоченным сотрудником с привлечением средств массовой информации: радио, телевидения.

1.3.9. Публичное письменное консультирование

Публичное письменное консультирование осуществляется путем размещения информационных материалов на стендах в местах предоставления муниципальной услуги, публикации информационных материалов в печатных средствах массовой информации.

1.3.10. Сотрудники органа, предоставляющего муниципальную услугу, при ответе на обращения заявителей должны корректно и внимательно относиться к заявителю, не унижая его чести и достоинства.

Во время разговора необходимо произносить слова четко, избегать одновременных разговоров с окружающими людьми и не прерывать разговор по причине поступления звонка на другой аппарат. В конце консультирования сотрудник, осуществляющий консультирование, должен кратко подвести итоги и перечислить меры, которые надо принять (кто именно, когда и что должен сделать);

- ответы на письменные обращения даются в простой, четкой и понятной форме в письменном виде и должны содержать:

ответы на поставленные вопросы;

должность, фамилию и инициалы лица, подписавшего ответ;

фамилию и инициалы исполнителя;

наименование структурного подразделения-исполнителя;

номер телефона исполнителя;

- сотрудник не вправе осуществлять консультирование заявителей, выходящее за рамки информирования о стандартных процедурах и условиях предоставления муниципальной услуги и влияющее прямо или косвенно на индивидуальные решения заявителей.

1.3.11. На стендах в местах предоставления муниципальной услуги размещаются следующие информационные материалы:

- исчерпывающая информация о порядке предоставления муниципальной услуги (в текстовом виде и в виде блок-схем, наглядно отображающих алгоритм прохождения административной процедуры);

- текст административного регламента;



- схема размещения должностных лиц и режим приема ими заявителей, номера кабинетов, в которых предоставляется муниципальная услуга, фамилии, имена, отчества (при наличии) и должности соответствующих сотрудников (должностных лиц);

- выдержки из нормативных правовых актов по наиболее часто задаваемым вопросам;

- требования к письменному запросу о предоставлении консультации;

- перечень документов, представляемых получателями муниципальной услуги, и требования, предъявляемые к этим документам;

- формы документов для заполнения, образцы заполнения документов;

- перечень оснований для отказа в предоставлении муниципальной услуги;

- порядок досудебного обжалования решения, действий или бездействия должностных лиц, предоставляющих муниципальную услугу.

Тексты материалов печатаются удобным для чтения шрифтом (размером не меньше 14), без исправлений, наиболее важные места выделяются полужирным шрифтом.

1.3.12. В информационно-телекоммуникационной сети «Интернет» на официальном сайте Администрации Рыльского района Курской области, в региональной информационной системе «Портал государственных и муниципальных услуг (функций) Курской области» и в федеральной государственной информационной системе «Единый портал государственных и муниципальных услуг (функций)» размещаются следующие информационные материалы:

- полное наименование и почтовый адрес Администрации Некрасовского сельсовета Рыльского района Курской области предоставляющей данную услугу;

- справочные телефоны, по которым можно получить консультацию по порядку предоставления муниципальной услуги;

- адрес электронной почты;

- текст административного регламента;
- информационные материалы (полная версия), содержащиеся на стендах в местах предоставления муниципальной услуги.

## **II. СТАНДАРТ ПРЕДОСТАВЛЕНИЯ МУНИЦИПАЛЬНОЙ УСЛУГИ**

### **2.1. Наименование муниципальной услуги**

Прием документов, а также выдача решений о переводе или об отказе в переводе жилого помещения в нежилое помещение или нежилого помещения в жилое помещение

### **2.2. Наименование органа местного самоуправления, предоставляющего муниципальную услугу**

2.2.1. Муниципальная услуга предоставляется Администрацией Некрасовского сельсовета Рыльского района Курской области (далее - Администрация).

Для получения сведений, необходимых для предоставления муниципальной услуги осуществляется информационное взаимодействие с управлением Федеральной Службы Государственной Регистрации Кадастра и Картографии Курской области.

2.2.2. Запрещается требовать от заявителя осуществления действий, в том числе согласований, необходимых для получения муниципальной услуги и связанных с обращением в иные муниципальные органы и организации, за исключением получения услуг, включенных в перечень услуг, которые являются необходимыми и обязательными для предоставления муниципальных услуг.

### **2.3 Описание результата предоставления муниципальной услуги**

- 2.3.1. Результатом предоставления муниципальной услуги является:
- выдача заявителю уведомления о переводе или об отказе в переводе жилого помещения в нежилое помещение или нежилого помещения в жилое помещение (приложение №2);
  - выдача заявителю уведомления о мотивированном отказе предоставления муниципальной услуги, подписанного Главой Администрации.

### **2.4. Срок предоставления муниципальной услуги**

Общий срок предоставления муниципальной услуги составляет 45 календарных дней.

Срок выдачи (направление) документов являющихся результатом предоставления муниципальной услуги 3 календарных дня.

## **2.5. Перечень нормативных правовых актов, регулирующих предоставление муниципальной услуги**

Предоставление государственной услуги осуществляется в соответствии со следующими правовыми актами:

- Конституция Российской Федерации от 12.12.1993 (текст опубликован в «Российской газете» от 25.12.1993 № 237);

- Жилищный кодекс Российской Федерации от 29.12.2004 № 188-ФЗ ("Российская газета", № 1, 12.01.2005);

- Федеральный закон от 06.10.2003 № 131-ФЗ «Об общих принципах организации местного самоуправления в Российской Федерации» (текст опубликован в «Собрании законодательства РФ» от 06.10.2003 № 40, ст. 3822; в «Российской газете» от 08.10.2003 № 202; в «Парламентской газете» от 08.10.2003 № 186);

- Федеральный закон от 27.07.2010 № 210-ФЗ «Об организации предоставления государственных и муниципальных услуг» (текст опубликован в «Собрании законодательства РФ» от 02.08.2010 № 31, ст. 4179; в "Российской газете" от 30.07.2010 № 168);

- Постановлением Правительства Российской Федерации от 28.01.2006 № 47 "Об утверждении Положения о признании помещения жилым помещением, жилого помещения непригодным для проживания и многоквартирного дома аварийным и подлежащим сносу или реконструкции" ("Российская газета", № 1, 12.01.2005);

- Постановлением Правительства Российской Федерации от 13.10.1997 № 1301 "Об утверждении Положения о государственном учете жилищного фонда в Российской Федерации" ("Российская газета", № 205, 22.10.1997);

- Постановлением Правительства Российской Федерации от 04.12.2000 № 921 "О государственном техническом учете и технической инвентаризации в Российской Федерации объектов капитального строительства" ("Собрание законодательства РФ" 11.12.2000, № 50, ст. 4901);

- Постановлением Правительства Российской Федерации от 10.08.2005 № 502 "Об утверждении формы уведомления о переводе (отказе в переводе) жилого (нежилого) помещения в нежилое (жилое) помещение" ("Российская газета", № 180, 17.08.2005).

- Постановление Правительства Российской Федерации от 28.04.2005 г. №266 «Об утверждении формы заявления о переустройстве и (или) перепланировке жилого помещения и формы документа, подтверждающего принятие решения о согласовании переустройства и (или) перепланировки жилого помещения» (Собрание законодательства Российской Федерации , 09.05.2005, №19);

- Постановлением Правительства Российской Федерации от 21.01.2006 № 25 "Об утверждении правил пользования жилыми помещениями" ("Российская газета", № 16, 27.01.2006);

- Постановление Правительства Российской Федерации от 16 мая 2011 г. №373 «О разработке и утверждении административных регламентов исполнения государственных функций и административных регламентов предоставления государственных услуг» (текст опубликован в издании "Собрание законодательства РФ", 30.05.2011, N 22.);

- Постановление Правительства Российской Федерации от 16 августа 2012 г. №840 «О порядке подачи и рассмотрения жалоб на решения и действия (бездействия) Федеральных органов исполнительной власти и их должностных лиц, Федеральных государственных служащих, должностных лиц государственных внебюджетных фондов Российской Федерации» (текст опубликован в "Российская газета", N 192, 22.08.2012);

- Постановлением Государственного комитета Российской Федерации по строительству и жилищно-коммунальному комплексу от 27.09.2003 № 170 "Об утверждении Правил и норм технической эксплуатации жилищного фонда" ("Российская газета", № 214, 23.10.2003);

## **2.6. Исчерпывающий перечень документов, необходимых в соответствии с нормативными правовыми актами для предоставления муниципальной услуги и услуг, которые являются необходимыми и обязательными для предоставления муниципальной услуги**

2.6.1. В целях получения решения о переводе или об отказе в переводе жилого помещения в нежилое помещение или нежилого помещения в жилое помещение заявитель представляет заявление по форме согласно приложению № 1 к настоящему Административному регламенту.

К заявлению прилагаются следующие документы:

- правоустанавливающие документы на переводимое помещение (если право на него не зарегистрировано в Едином государственном реестре прав на недвижимое имущество и сделок с ним);

- подготовленный и оформленный в установленном порядке проект переустройства и (или) перепланировки переводимого помещения с указанием назначения переводимого помещения (согласованный с управляющей организацией и организациями, эксплуатирующими сети инженерно-технического обеспечения);

- документ, подтверждающий в соответствии со статьей 40 Жилищного кодекса Российской Федерации согласие всех собственников помещений в многоквартирном доме на переустройство и (или) перепланировку помещения (в случае, когда переустройство и (или) перепланировка переводимых помещений невозможны без присоединения к ним части общего имущества в многоквартирном доме);

- документ, удостоверяющий права (полномочия) представителя физического или юридического лица, если с заявлением обращается представитель заявителя (заявителей).

В случае подачи заявления лично заявитель (уполномоченный представитель) предоставляет документ, удостоверяющий личность.

В случае, когда при проведении переустройства и (или) перепланировки переводимого помещения происходит изменение параметров объектов капитального строительства, и (или) их частей и такие изменения затрагивают конструктивные и другие характеристики их надежности и безопасности и (или) превышают предельные параметры разрешенного строительства, заявителю на проведение таких работ необходимо получить разрешение на реконструкцию многоквартирного жилого дома в соответствии с требованиями ст. 51 Градостроительного кодекса Российской Федерации.

Прилагаемые к заявлению документы представляются в подлинниках и надлежащим образом заверенных копиях. Тексты документов должны быть написаны разборчиво, не должны быть исполнены карандашом и иметь серьезных повреждений, наличие которых не позволит однозначно истолковать их содержание. В документах не должно быть приписок, зачеркнутых слов и иных не оговоренных в них исправлений.

## **2.7. Исчерпывающий перечень документов, необходимых в соответствии с нормативными правовыми актами для предоставления муниципальной услуги, находящихся в распоряжении государственных органов, органов местного самоуправления и иных органов, участвующих в предоставлении муниципальной услуги**

2.7.1. Документами (сведениями), необходимыми для предоставления Муниципальной услуги, которые находятся в распоряжении государственных органов, органов местного самоуправления и иных организаций и подлежат предоставлению в Администрацию или филиал ОБУ «МФЦ» в рамках межведомственного взаимодействия, являются:

1) выписка из Единого государственного реестра прав на недвижимое имущество и сделок с ним на переводимое помещение (если право на него зарегистрировано в Едином государственном реестре прав на недвижимое имущество и сделок с ним);

2) план переводимого помещения с его техническим описанием (в случае, если переводимое помещение является жилым, технический паспорт такого помещения);

3) поэтажный план дома, в котором находится переводимое помещение.

Заявитель вправе самостоятельно представить вышеназванные документы.

Непредставление заявителем указанных документов не является основанием для отказа в предоставлении муниципальной услуги.

## **2.8. Указание на запрет требовать от заявителя**

Администрация не вправе требовать от заявителя:

представления документов и информации или осуществление действий, представление или осуществление которых не предусмотрено нормативными правовыми актами, регулирующими отношения, возникающие в связи с предоставлением муниципальной услуги;

представления документов и информации, которые в соответствии с нормативными правовыми актами Российской Федерации, нормативными правовыми актами Курской области и муниципальными правовыми актами находятся в распоряжении государственных органов, предоставляющих муниципальную услугу, иных государственных органов, органов местного самоуправления и (или) подведомственных государственным органам и органам местного самоуправления организаций, участвующих в предоставлении муниципальной услуги, за исключением документов, указанных в части 6 статьи 7 Федерального закона от 27 июля 2010 г. № 210-ФЗ «Об организации предоставления государственных и муниципальных услуг».

## **2.9. Исчерпывающий перечень оснований для отказа в приеме документов, необходимых для предоставления муниципальной услуги**

Перечень оснований для отказа в приеме документов, необходимых для предоставления муниципальной услуги:

заявление подписано неуполномоченным лицом;

непредставление оригиналов документов, предусмотренных пунктом 2.6 настоящего Административного регламента, для сличения, если представленные копии не заверены нотариально;

текст заявления, адрес заявителя не поддаются прочтению;

в представленных документах имеется наличие подчисток, приписок, зачеркнутых слов и иных неоговоренных исправлений;

документы исполнены карандашом.

## **2.10. Исчерпывающий перечень оснований для приостановления или отказа в предоставлении муниципальной услуги**

2.10.1. Основания для приостановления предоставления муниципальной услуги отсутствуют.

2.10.2. Основаниями для отказа в предоставлении муниципальной услуги являются:

1) непредставления определенных пунктом 2.6. настоящего Административного регламента документов, обязанность по представлению которых возложена на заявителя;

2) поступление ответа органа государственной власти, органа местного самоуправления либо подведомственной органу государственной власти или органу местного самоуправления организации на межведомственный запрос, свидетельствующего об отсутствии документа и (или) информации, необходимых для перевода жилого помещения в нежилое помещение или нежилого помещения в жилое помещение в соответствии с частью 2 статьи 23 Жилищного кодекса Российской Федерации, если соответствующий документ не представлен заявителем по собственной инициативе. Отказ в переводе помещения по указанному основанию допускается в случае, если орган, осуществляющий перевод помещений, после получения указанного ответа уведомил заявителя о получении такого ответа, предложил заявителю представить документ и (или) информацию, необходимые для перевода жилого помещения в нежилое помещение или нежилого помещения в жилое помещение в соответствии с частью 2 статьи 23 Жилищного кодекса Российской Федерации, и не получил от заявителя такие документ и (или) информацию в течение пятнадцати рабочих дней со дня направления уведомления;

3) представления документов в ненадлежащий орган;

4) несоблюдения предусмотренных статьей 22 Жилищного кодекса Российской Федерации условий перевода помещения;

5) несоответствия проекта переустройства и (или) перепланировки жилого помещения требованиям законодательства.

2.10.3. Решение об отказе в переводе помещения должно содержать основания отказа с обязательной ссылкой на нарушения, предусмотренные частью 1 статьи 23 Жилищного кодекса Российской Федерации.

2.10.4. Решение об отказе в переводе помещения выдается или направляется заявителю не позднее чем через три рабочих дня со дня принятия такого решения и может быть обжаловано заявителем в судебном порядке.

2.10.5. Заявитель вправе самостоятельно представить вышеназванные документы.

2.10.6. Непредставление заявителем указанных документов не является основанием для отказа в предоставлении Муниципальной услуги.

**2.11. Перечень услуг, которые являются необходимыми и обязательными для предоставления муниципальной услуги, в том числе сведения о документе (документах), выдаваемом (выдаваемых) организациями, участвующими в предоставлении муниципальной услуги**

Таких услуг нет.

**2.12. Порядок, размер и основания взимания государственной пошлины или иной платы, взимаемой за предоставление муниципальной услуги**

Муниципальная услуга предоставляется бесплатно.

### **2.13. Порядок, размер и основания взимания платы за предоставление услуг, которые являются необходимыми и обязательными для предоставления муниципальной услуги**

Предоставление услуг, которые являются необходимыми и обязательными для предоставления муниципальной услуги, осуществляется по тарифам, установленным организациями, участвующими в предоставлении муниципальной услуги.

### **2.14. Максимальный срок ожидания в очереди при подаче запроса о предоставлении муниципальной услуги и при получении результата предоставления услуги**

Максимальный срок ожидания в очереди при подаче заявления о предоставлении муниципальной услуги и при получении результата предоставляемой услуги составляет 15 минут.

### **2.15. Срок и порядок регистрации запроса заявителя о предоставлении муниципальной услуги**

2.15.1. В случае представления заявления и документов, необходимых для предоставления муниципальной услуги, заявителем лично, заявление регистрируется в день представления заявления и документов, необходимых для предоставления муниципальной услуги, в журнале регистрации входящей корреспонденции.

Время регистрации заявления о предоставлении муниципальной услуги не должно превышать 10 минут.

2.15.2. В случае направления заявления и документов, необходимых для предоставления муниципальной услуги, через филиал ОБУ «МФЦ», заявление регистрируется в журнале регистрации входящей корреспонденции соответствующей датой получения от филиала ОБУ «МФЦ».

### **2.16. Требования к помещениям, в которых предоставляется муниципальная услуга**

2.16.1. Требования к местам предоставления услуги.

Помещение, в котором осуществляется предоставление муниципальной услуги, должно обеспечивать:

комфортное расположение заявителя и должностного лица уполномоченного подразделения;



возможность и удобство оформления заявителем необходимых документов;

телефонную связь;

возможность копирования документов;

доступ к основным нормативным правовым актам, регламентирующим полномочия Администрации Некрасовского сельсовета Рыльского района Курской области;

доступ к нормативным правовым актам, регулирующим исполнение муниципальной услуги;

наличие письменных принадлежностей и бумаги формата А4.

Рабочие места должностных лиц, предоставляющих муниципальную услугу, оборудуются компьютерами и оргтехникой, позволяющими своевременно и в полном объеме получать справочную информацию по вопросам предоставления муниципальной услуги и организовать предоставление муниципальной услуги в полном объеме.

**2.16.2. Требования к местам ожидания приема заявителей.**

Места ожидания в очереди на консультацию или получение результатов муниципальной услуги должны быть оборудованы стульями, кресельными секциями или скамьями (банкетками). Количество мест ожидания определяется исходя из фактической нагрузки и возможностей для их размещения в здании, но не может составлять менее 3 мест.

**2.16.3. Требования к размещению и оформлению визуальной, текстовой и мультимедийной информации.**

Вся информация о порядке предоставления муниципальной услуги должна быть размещена на информационном стенде Администрации в месте, доступном для просмотра (в том числе при большом количестве посетителей).

Информация должна размещаться в удобной для восприятия форме.

## **2.17. Показатели доступности и качества муниципальной услуги**

**2.17.1. Показателями доступности и качества муниципальной услуги являются:**

информированность заявителей о месте нахождения и графике работы Администрации, порядке предоставления муниципальной услуги: на официальных сайтах в сети Интернет, в средствах массовой информации, на информационных стендах в местах ожидания предоставления муниципальной услуги в Администрации;

своевременность приема заявлений о предоставлении муниципальной услуги в Администрации;

своевременность рассмотрения документов, представленных заявителем;

своевременность принятия должностными лицами Администрации решения о предоставлении муниципальной услуги или об отказе в предоставлении муниципальной услуги;

возможность подачи и рассмотрения обращений по вопросу предоставления муниципальной услуги в электронной форме;

отсутствие обоснованных жалоб на нарушение положений настоящего регламента.

2.17.2. Взаимодействие заявителя с должностными лицами Администрации при предоставлении муниципальной услуги:

при подаче документов, необходимых для предоставления муниципальной услуги;

при получении результатов предоставления муниципальной услуги.

2.17.3. Возможность получения услуги в МФЦ.

Предоставление муниципальной услуги может осуществляться через филиал областного бюджетного учреждения Курской области «Многофункциональный центр по предоставлению государственных и муниципальных услуг» в случае его функционирования.

2.17.4. Возможность получения информации о ходе предоставления услуги, в том числе с использованием информационно-телекоммуникационных технологий.

В рабочее время заявитель может получить информацию о ходе предоставления муниципальной услуги лично, по телефону или на официальном сайте федеральной государственной информационной системы «Единый портал государственных и муниципальных услуг (функций)».

## **2.18. Иные требования, в том числе учитывающие особенности предоставления муниципальных услуг в многофункциональных центрах предоставления государственных и муниципальных услуг и особенности предоставления муниципальных услуг в электронной форме**

2.18.1. Особенности предоставления муниципальной услуги в ОБУ «МФЦ».

Предоставление муниципальной услуги в многофункциональном центре осуществляется в соответствии с Федеральным законом от 27 июля 2010 года № 210-ФЗ «Об организации предоставления государственных и муниципальных услуг» по принципу «одного окна».

Предоставление муниципальной услуги осуществляется после однократного обращения заявителя с соответствующим запросом в многофункциональный центр по предоставлению государственных и муниципальных услуг.

Взаимодействие многофункционального центра с Администрацией осуществляется без участия заявителя в соответствии с нормативными правовыми актами и соглашением о взаимодействии.

Для предоставления муниципальной услуги в многофункциональном центре от заявителя требуется только подать заявление с комплектом соответствующих документов и получить результат в установленные настоящим административным регламентом сроки.

## 2.18.2. Особенности предоставления муниципальной услуги в электронной форме

В электронной форме муниципальная услуга предоставляется с использованием федеральной государственной информационной системы «Единый портал государственных и муниципальных услуг (функций)» (далее – Единый портал).

Получить муниципальную услугу в электронной форме на Едином портале могут лишь зарегистрированные пользователи. Пройти процедуру регистрации можно на Едином портале в личном кабинете.

Для получения муниципальной услуги в электронном виде необходимо заполнить заявление о предоставлении муниципальной услуги «Прием документов, а также выдача решений о переводе или об отказе в переводе жилого помещения в нежилое помещение или нежилого помещения в жилое помещение».

Данные, указанные заявителем при регистрации на Едином портале автоматически заполняют соответствующие поля заявления, необходимо заполнить лишь недостающую информацию и отправить заявление.

Заявление в электронном виде поступит в Администрацию.

Уточнить текущее состояние заявления можно в разделе «Мои заявки».

Результатом предоставления государственной услуги в электронной форме будет являться поступление сообщения о принятии решения по заявлению, которое поступит в Личный кабинет в раздел «Мои заявки».

Подача заявления на предоставление муниципальной услуги в электронном виде осуществляется с применением простой электронной подписи.

Для подписания документов допускается использование усиленной квалифицированной электронной подписи, размещенной, в том числе на универсальной электронной карте.

В случае если федеральными законами и изданными в соответствии с ними нормативными правовыми актами, устанавливающими порядок предоставления определенной муниципальной услуги, предусмотрено предоставление нотариально заверенных копий документов, соответствие электронного образца копии документа его оригиналу должно быть засвидетельствовано усиленной квалифицированной электронной подписью нотариуса.

## **III. СОСТАВ, ПОСЛЕДОВАТЕЛЬНОСТЬ И СРОКИ ВЫПОЛНЕНИЯ АДМИНИСТРАТИВНЫХ ПРОЦЕДУР, ТРЕБОВАНИЯ К ПОРЯДКУ ИХ ВЫПОЛНЕНИЯ**

### **3.1. Последовательность административных действий (процедур)**

Предоставление муниципальной услуги включает в себя следующие административные процедуры:

- 1) прием и регистрация заявления о предоставлении муниципальной услуги и документов;
- 2) формирование и направление межведомственных запросов в органы (организации), участвующие в предоставлении муниципальной услуги;
- 3) принятие решения о предоставлении (отказе в предоставлении) муниципальной услуги и оформление результатов.
- 4) выдача (направление) заявителю результата предоставления муниципальной услуги;

Последовательность административных процедур предоставления муниципальной услуги представлена в блок-схеме (приложение № 3).

### **3.2. Прием и регистрация заявления о предоставлении муниципальной услуги и документов**

3.2.1. Основанием для начала данной административной процедуры является подача заявителем заявления о предоставлении ему муниципальной услуги с документами, указанными в пункте 2.6 настоящего Административного регламента.

3.2.2. Заявление о предоставлении муниципальной услуги и документы, указанные в пункте 2.6. административного регламента, могут быть направлены в Администрацию или ОБУ «МФЦ» в электронной форме, в том числе с использованием федеральной государственной информационной системы «Единый портал государственных и муниципальных услуг (функций)».

3.2.3. При получении заявления Администрация или ОБУ «МФЦ» по месту жительства заявителя проверяет:

- 1) правильность оформления заявления;
- 2) отсутствие оснований для отказа в приеме документов, предусмотренных пунктом 2.9. административного регламента.

В случае неправильного оформления заявления о предоставлении муниципальной услуги, специалистом оказывается помощь заявителю в оформлении нового заявления;

3) при наличии в представленных документах оснований для отказа в приеме документов, указанных в пункте 2.9. настоящего административного регламента, уведомляет заявителя о наличии препятствий в приеме заявления и документов, необходимых для предоставления муниципальной услуги, объясняет ему содержание выявленных недостатков в представленных документах, предлагает принять меры по их устранению. При желании заявителя устранить недостатки и препятствия, прервав процедуру подачи документов для предоставления муниципальной услуги, возвращает ему заявление и представленные им документы.

Если при установлении фактов наличия в представленных документах оснований для отказа в приеме документов, указанных в пункте 2.9. настоящего административного регламента, заявитель настаивает на приеме заявления и документов для предоставления муниципальной услуги,

специалист, ответственный за прием документов, принимает от него заявление вместе с представленными документами, указывает в заявлении выявленные недостатки или факт отсутствия необходимых документов;

4) сверяет подлинники и копии документов, верность которых не засвидетельствована в установленном законом порядке, если документы представлены заявителем лично;

5) заполняет расписку о приеме (регистрации) заявления заявителя;

7) вносит запись о приеме заявления в журнал регистрации заявлений.

3.2.4. Максимально допустимый срок осуществления административной процедуры, связанной с приемом заявления о предоставлении государственной услуги, составляет 15 минут с момента обращения заявителя.

3.2.5. Результатом исполнения данной административной процедуры является:

- прием документов и внесение записи в журнал входящей корреспонденции;

- отказ в приеме документов.

3.2.6. Фиксацией результата является регистрация заявления в журнале регистрации заявлений.

### **3.3. Формирование и направление межведомственных запросов в органы (организации), участвующие в предоставлении муниципальных услуг**

3.3.1. Основанием начала административной процедуры является непредставление заявителем самостоятельно документов, указанных в пункте 2.7. настоящего Регламента.

3.3.2. Должностное лицо Администрации или ОБУ «МФЦ» в течение трех рабочих дней с момента получения заявления с пакетом документов, указанных в приложении 2 настоящего Регламента, формирует и направляет запросы в государственные органы, органы местного самоуправления и иные организации, участвующие в предоставлении муниципальной услуги.

Направление межведомственного запроса осуществляется следующими способами:

- почтовым отправлением;

- курьером, под расписку;

- с использованием единой системы межведомственного электронного взаимодействия;

- иными способами, не противоречащими законодательству.

Администрация определяет способ направления запроса и осуществляет его направление.

При направлении запроса с использованием единой системы межведомственного электронного взаимодействия запрос формируется в электронном виде и подписывается электронной подписью уполномоченного должностного лица.

При направлении запроса почтовым отправлением или курьером, запрос оформляется в виде документа на бумажном носителе, подписывается собственноручной подписью уполномоченного должностного лица и заверяется печатью (штампом) органа (организации), оказывающей услугу, в соответствии с правилами делопроизводства и документооборота.

3.3.3. Срок подготовки и направления ответа на запрос не может превышать 5 рабочих дней с момента поступления требования к органу (организации), предоставляющему документ и (или) информацию.

Максимально допустимый срок осуществления административной процедуры, связанной с запросом документов, составляет 5 рабочих дней с момента регистрации заявления в Администрации или Многофункциональном центре.

Ответ на запрос регистрируется в установленном порядке.

При получении ответа на запрос, должностное лицо Администрации, приобщает полученный ответ к документам, представленным заявителем.

3.3.4. Результат административной процедуры – получение ответа на межведомственный запрос Администрации.

3.3.5. Способ фиксации результата – регистрация ответа на межведомственный запрос в журнале учета входящей корреспонденции.

### **3.4. Принятие решения о предоставлении (отказе в предоставлении) муниципальной услуги и оформление результатов.**

3.4.1. Основанием для начала административной процедуры является получение специалистом Администрации, ответственным за организацию и предоставление услуги зарегистрированного заявления с полным комплектом документов.

3.4.2. По результатам рассмотрения документов, необходимых для предоставления Муниципальной услуги, ответственный специалист Администрации:

- при отсутствии оснований для отказа в предоставлении Муниципальной услуги подготавливает проект решения о переводе жилого (нежилого) помещения в нежилое (жилое) помещение (далее - уведомление о переводе жилого (нежилого) помещения в нежилое (жилое) помещение);

- при наличии оснований для отказа в предоставлении муниципальной услуги подготавливает проект решения об отказе в переводе жилого (нежилого) помещения в нежилое (жилое) помещение (далее - уведомление об отказе в переводе жилого (нежилого) помещения в нежилое (жилое) помещение);

- согласовывает проект уведомления о переводе или об отказе в переводе жилого (нежилого) помещения в нежилое (жилое) помещение с Главой Администрации.

3.4.3. Согласованный проект уведомления о переводе или об отказе в переводе жилого (нежилого) помещения в нежилое (жилое) помещение

предоставляется на подписание Главе Администрации, либо лицу, исполняющему его обязанности.

3.4.4. Результатом исполнения данной административной процедуры является принятие решения о предоставлении (отказе) муниципальной услуги.

3.4.5. Максимальный срок исполнения административной процедуры не может превышать 25 календарных дней.

3.4.6. Фиксацией результата административной процедуры является регистрация уведомления о переводе или об отказе в переводе жилого (нежилого) помещения в нежилое (жилое) помещение.

### **3.5. Выдача (направление) заявителю результата предоставления муниципальной услуги**

3.5.1. Основанием для начала административной процедуры является оформленное и зарегистрированное уведомление о переводе или об отказе в переводе жилого (нежилого) помещения в нежилое (жилое) помещение.

3.5.2. Специалист Администрации выдает или направляет по адресу, указанному в заявлении, либо через филиал ОБУ «МФЦ» заявителю один экземпляр уведомления о переводе или об отказе в переводе жилого (нежилого) помещения в нежилое (жилое) помещение.

3.5.3. Максимально допустимый срок исполнения административной процедуры – 3 рабочих дня.

3.5.4. Специалист Администрации одновременно с выдачей или направлением заявителю уведомления о переводе или об отказе в переводе жилого (нежилого) помещения в нежилое (жилое) помещение информирует о принятии указанного решения собственников помещений, примыкающих к помещению, в отношении которого принято указанное решение.

3.5.5. Результатом административной процедуры является вручение (направление) заявителю результата предоставления Муниципальной услуги.

## **IV. ПОРЯДОК И ФОРМЫ КОНТРОЛЯ ЗА ПРЕДОСТАВЛЕНИЕМ МУНИЦИПАЛЬНОЙ УСЛУГИ**

### **4.1. Порядок осуществления текущего контроля, за соблюдением и исполнением ответственными должностными лицами положений Административного регламента и иных нормативных правовых актов, устанавливающих требования к исполнению муниципальной услуги, а также принятием ими решений**

Текущий контроль за соблюдением и исполнением ответственными должностными лицами положений Административного регламента, а также принятием ими решений осуществляется путем проведения проверок Главой Администрации Некрасовского сельсовета Рыльского района Курской области.

Проверки проводятся с целью выявления и устранения нарушений прав заявителей и привлечения виновных лиц к ответственности. Результаты проверок отражаются актом.

Периодичность осуществления текущего контроля устанавливается Главой Администрации Некрасовского сельсовета Рыльского района Курской области.

#### **4.2. Порядок и периодичность осуществления плановых и внеплановых проверок качества исполнения муниципальной услуги, в том числе порядок и формы контроля за полнотой и качеством предоставления муниципальной услуги**

Контроль за полнотой и качеством предоставления Администрацией муниципальной услуги включает в себя проведение плановых и внеплановых проверок, выявление и устранение нарушений прав заявителей, рассмотрение, принятие решений и подготовку ответов на обращения заинтересованных лиц, содержащих жалобы на действия (бездействие) должностных лиц Администрации.

Решение об осуществлении плановых и внеплановых проверок полноты и качества предоставления муниципальной услуги принимается Главой Администрации.

Проверки проводятся с целью выявления и устранения нарушений прав заявителей и привлечения виновных лиц к ответственности. Результаты проверок отражаются актом.

Плановые проверки полноты и качества предоставления муниципальной услуги проводятся в соответствии с планом работы Администрации.

Внеплановые проверки полноты и качества предоставления муниципальной услуги проводятся на основании жалоб (претензий) граждан на решения или действия (бездействие) должностных лиц Администрации, принятые или осуществленные в ходе предоставления муниципальной услуги.

#### **4.3. Ответственность должностных лиц за решения и действия (бездействие), принимаемые (осуществляемые) ими в ходе предоставления муниципальной услуги**

4.3.1. По результатам проведенных проверок в случае выявления нарушений прав заявителей виновные лица привлекаются к ответственности в порядке, установленном законодательством Российской Федерации.

4.3.2. Персональная ответственность работников Администрации за несоблюдение порядка осуществления административных процедур в ходе предоставления муниципальной услуги закрепляется в их должностных инструкциях.



#### **4.4. Порядок и формы контроля за предоставлением муниципальной услуги со стороны граждан, объединений и организаций**

Контроль за исполнением муниципальной услуги, в том числе со стороны граждан, их объединений и организаций не предусмотрен.

### **V. ДОСУДЕБНЫЙ (ВНЕСУДЕБНЫЙ) ПОРЯДОК ОБЖАЛОВАНИЯ РЕШЕНИЙ И ДЕЙСТВИЙ (БЕЗДЕЙСТВИЯ) ОРГАНА, ПРЕДОСТАВЛЯЮЩЕГО МУНИЦИПАЛЬНУЮ УСЛУГУ, А ТАКЖЕ ЕГО ДОЛЖНОСТНЫХ ЛИЦ**

#### **5.1. Информация для заявителя о его праве подать жалобу на решение и (или) действие (бездействие) органа и его должностных лиц при предоставлении муниципальной услуги**

Заявители имеют право подать жалобу на решение и (или) действие (бездействие), принятые при предоставлении муниципальной услуги.

#### **5.2. Предмет жалобы**

Предметом жалобы могут являться действия (бездействие) и решения, принятые (осуществляемые) должностным лицом Администрации в ходе предоставления муниципальной услуги на основании административного регламента.

Заявитель может обратиться с жалобой, в том числе в следующих случаях:

- 1) нарушение срока регистрации запроса заявителя о предоставлении муниципальной услуги;
- 2) нарушение срока предоставления муниципальной услуги;
- 3) требование у заявителя документов, не предусмотренных требованиями настоящего регламента;
- 4) отказ в приеме документов, предоставление которых предусмотрено нормативными правовыми актами Российской Федерации, нормативными

правовыми актами Курской области, нормативными правовыми актами органов местного самоуправления для предоставления муниципальной услуги, у заявителя;

5) отказ в предоставлении муниципальной услуги, если основания отказа не предусмотрены федеральными законами и принятыми в соответствии с ними иными нормативными правовыми актами Российской Федерации, нормативными правовыми актами Курской области, нормативными правовыми актами органов местного самоуправления;

6) затребование с заявителя при предоставлении муниципальной услуги платы, не предусмотренной нормативными правовыми актами Российской Федерации, нормативными правовыми актами Курской области, нормативными правовыми актами органов местного самоуправления;

7) отказ Администрации, должностного лица Администрации в исправлении допущенных опечаток и ошибок в выданных в результате предоставления муниципальной услуги документах либо нарушение установленного срока таких исправлений.

### **5.3. Порядок подачи рассмотрения жалобы**

Основанием для начала процедуры досудебного (внесудебного) обжалования, является подача жалобы.

Жалоба подается в письменной форме на бумажном носителе или в электронной форме в Администрацию. Жалобы на решения, принятые Главой Администрации Некрасовского сельсовета Рыльского района Курской области, подаются в вышестоящий орган.

Жалоба может быть направлена:

- 1) по почте;
- 2) с использованием информационно-телекоммуникационной сети «Интернет»:

- на официальный сайт Администрации Рыльского района:  
[www.rylskraion.ru](http://www.rylskraion.ru),

- по средством федеральной государственной информационной системы «Единый портал государственных и муниципальных услуг (функций)» <http://gosuslugi.ru>;

- на официальный сайт Администрации Курской области  
<http://adm.rkursk.ru>,

3) принята при личном приеме заявителя.

Жалоба может быть подана заявителем:

- через областное бюджетное учреждение «Многофункциональный центр предоставления государственных и муниципальных услуг». При поступлении жалобы многофункциональный центр обеспечивает ее передачу в уполномоченный на ее рассмотрение орган.

Все жалобы фиксируются в журнале учета обращений.

Личный прием заявителей по вопросам обжалования решения и (или) действия (бездействия) Администрации и (или) ее должностных лиц осуществляется главой Администрации **Некрасовского сельсовета Рыльского** района в часы приема заявителей.

В ходе личного приема, если изложенные факты и обстоятельства не требуют дополнительной проверки, ответ на жалобу с согласия заявителя может быть дан устно, о чем делается соответствующая запись в карточке личного приема.

В остальных случаях дается письменный ответ по существу поставленных в жалобе вопросов.

Жалоба должна содержать:

- наименование органа, предоставляющего муниципальную услугу, должностного лица органа, предоставляющего муниципальную услугу, муниципального служащего, решения и действия (бездействие) которых обжалуются;

- фамилию, имя, отчество (последнее - при наличии), сведения о месте

жительства заявителя - физического лица либо наименование, сведения о месте нахождения заявителя - юридического лица, а также номер (номера) контактного телефона, адрес (адреса) электронной почты (при наличии) и почтовый адрес, по которым должен быть направлен ответ заявителю;

- сведения об обжалуемых решениях и действиях (бездействии) органа, предоставляющего муниципальную услугу, должностного лица органа, предоставляющего муниципальную услугу, либо муниципального служащего;

- доводы, на основании которых заявитель не согласен с решением и действием (бездействием) органа, предоставляющего муниципальную услугу, должностного лица органа, предоставляющего муниципальную услугу, либо муниципального служащего. Заявителем могут быть представлены документы (при наличии), подтверждающие доводы заявителя, либо их копии.

Под обращением, жалобой заявитель ставит личную подпись и дату.

В случае если жалоба подается через представителя заявителя, также представляется документ, подтверждающий полномочия на осуществление действий от имени заявителя. В качестве документа, подтверждающего полномочия на осуществление действий от имени заявителя, может быть представлена:

оформленная в соответствии с законодательством Российской Федерации доверенность (для физических лиц);

оформленная в соответствии с законодательством Российской Федерации доверенность, заверенная печатью заявителя и подписанная руководителем заявителя или уполномоченным этим руководителем лицом (для юридических лиц);

копия решения о назначении или об избрании либо приказа о назначении физического лица на должность, в соответствии с которым такое физическое лицо обладает правом действовать от имени заявителя без доверенности.

#### **5.4. Сроки рассмотрения жалобы**

Жалоба, поступившая в орган, предоставляющий муниципальную услугу, подлежит рассмотрению должностным лицом, наделенным полномочиями по рассмотрению жалоб, в течение пятнадцати рабочих дней со дня ее регистрации, а в случае обжалования отказа органа, предоставляющего муниципальную услугу, должностного лица органа, предоставляющего муниципальную услугу, в приеме документов у заявителя либо в исправлении допущенных опечаток и ошибок или в случае обжалования нарушения установленного срока таких исправлений – в течение пяти рабочих дней со дня ее регистрации.

#### **5.5. Перечень оснований для приостановления рассмотрения жалобы и случаев, в которых ответ на жалобу (претензию) не дается**

Оснований для приостановления рассмотрения жалобы законодательством Российской Федерации не предусмотрено.

Ответ на жалобу не дается в следующих случаях:

наличие в жалобе нецензурных либо оскорбительных выражений, угроз жизни, здоровью и имуществу должностного лица, а также членов его семьи;

отсутствие возможности прочитать какую-либо часть текста жалобы, фамилию, имя, отчество (при наличии) и (или) почтовый адрес заявителя, указанные в жалобе.

#### **5.6. Результат рассмотрения жалобы**

По результатам рассмотрения жалобы орган, предоставляющий муниципальную услугу, принимает одно из следующих решений:

1) удовлетворяет жалобу, в том числе в форме отмены принятого

решения, исправления допущенных органом, предоставляющим муниципальную услугу, опечаток и ошибок в выданных в результате предоставления муниципальной услуги документах, возврата заявителю денежных средств, взимание которых не предусмотрено нормативными правовыми актами Российской Федерации, нормативными правовыми актами субъектов Российской Федерации, муниципальными правовыми актами, а также в иных формах;

2) отказывает в удовлетворении жалобы.

### **5.7. Порядок информирования заявителя о результатах рассмотрения жалобы**

Не позднее дня, следующего за днем принятия решения, заявителю в письменной форме и по желанию заявителя в электронной форме направляется мотивированный ответ о результатах рассмотрения жалобы.

### **5.8. Порядок обжалования решения по жалобе**

Жалоба на решения, принятые главой Администрации **Некрасовского сельсовета Рыльского** района, подается и рассматривается им в порядке, предусмотренном Правилами подачи и рассмотрения жалоб на решения и действия (бездействие) федеральных органов исполнительной власти и их должностных лиц, федеральных государственных служащих, должностных лиц государственных внебюджетных фондов Российской Федерации, утвержденными Постановлением Правительства Российской Федерации от 16 августа 2012 года № 840.

Споры, связанные с принятыми решениями по жалобе, разрешаются в судебном порядке в соответствии с законодательством Российской Федерации. Сроки обжалования, правила подведомственности и подсудности устанавливаются процессуальным законодательством Российской Федерации.

## **5.9. Право заявителя на получение информации и документов, необходимых для обоснования и рассмотрения жалобы**

Заявитель имеет право на получение документов, необходимых для обоснования и рассмотрения жалобы.

Администрация, обязана, предоставить заявителю копии документов, необходимых для обоснования и рассмотрения жалобы, в течение 3 рабочих дней со дня обращения, если иное не предусмотрено федеральными законами и принятыми в соответствии с ними иными нормативными правовыми актами Российской Федерации.

## **5.10. Способы информирования заявителей о порядке подачи и рассмотрения жалобы**

Информирование заявителей о порядке обжалования решений и действий (бездействия) должностных лиц Администрации обеспечивается посредством размещения информации на стендах в местах предоставления муниципальных услуг, по средством федеральной государственной информационной системы «Единый портал государственных и муниципальных услуг (функций)», на официальном сайте Администрации **Некрасовского сельсовета Рыльского района**, на официальном сайте Администрации Рыльского района Курской области.

Консультирование заявителей о порядке обжалования решений и действий (бездействия) должностных лиц Администрации, осуществляется, в том числе по телефону либо при личном приеме.

Приложение № 1  
к административному регламенту по  
предоставлению муниципальной услуги  
«Прием документов, а также выдача  
решений о переводе или об отказе в  
переводе жилого помещения в нежилое  
помещение или нежилого помещения в  
жилое помещение»

В \_\_\_\_\_

(наименование органа местного самоуправления)

**ЗАЯВЛЕНИЕ  
О ПЕРЕВОДЕ ЖИЛОГО (НЕЖИЛОГО) ПОМЕЩЕНИЯ В НЕЖИЛОЕ (ЖИЛОЕ)  
ПОМЕЩЕНИЕ**

от \_\_\_\_\_  
(указывается наниматель, либо арендатор, либо собственник помещения, либо собственники  
помещения, находящегося в общей собственности двух и более лиц, в случае, если ни один  
из собственников либо иных лиц не уполномочен в установленном порядке представлять их интересы)

**Примечание.** Для физических лиц указываются: фамилия, имя, отчество, реквизиты документа, удостоверяющего личность (серия, номер, кем и когда выдан), место жительства, номер телефона; для представителя физического лица указываются: фамилия, имя, отчество представителя, реквизиты доверенности, которая прилагается к заявлению.  
Для юридических лиц указываются: наименование, организационно-правовая форма, адрес места нахождения, номер телефона, фамилия, имя, отчество лица, уполномоченного представлять интересы юридического лица, с указанием реквизитов документа, удостоверяющего эти полномочия и прилагаемого к заявлению.

Место нахождения жилого (нежилого) помещения: \_\_\_\_\_  
(указывается полный адрес: субъект Российской Федерации,  
муниципальное образование, поселение, улица, дом, корпус, строение,  
квартира (комната), подъезд, этаж)

Собственник(и) жилого (нежилого) помещения: \_\_\_\_\_  
\_\_\_\_\_

Прошу разрешить \_\_\_\_\_  
(перевод жилого помещения в нежилое, нежилого помещения в жилое и переустройство, перепланировку, переустройство и перепланировку – нужно указать)

жилого (нежилого) помещения, занимаемого на основании \_\_\_\_\_  
(права собственности, договора найма,  
договора аренды – нужно указать)

согласно прилагаемому проекту (проектной документации) переустройства и (или) перепланировки жилого помещения.

Документы, необходимые для предоставления муниципальной услуги, прилагаются.

Подписи лиц, подавших заявление:

“ \_\_\_\_\_ ” \_\_\_\_\_ 20 \_\_\_\_ г. \_\_\_\_\_  
(дата) (подпись заявителя) (расшифровка подписи заявителя)



“ \_\_\_\_\_ ” \_\_\_\_\_ 20\_\_ г.  
(дата)

\_\_\_\_\_  
(подпись заявителя)

\_\_\_\_\_  
(расшифровка подписи заявителя)

“ \_\_\_\_\_ ” \_\_\_\_\_ 20\_\_ г.  
(дата)

\_\_\_\_\_  
(подпись заявителя)

\_\_\_\_\_  
(расшифровка подписи заявителя)

Приложение № 2  
к административному регламенту по  
предоставлению муниципальной услуги  
«Прием документов, а также выдача  
решений о переводе или об отказе в  
переводе жилого помещения в нежилое  
помещение или нежилого помещения в  
жилое помещение»

**ПЕРЕЧЕНЬ  
ОГРАНИЧЕНИЙ НА МЕРОПРИЯТИЯ (РАБОТЫ) ПО ПЕРЕУСТРОЙСТВУ И  
ПЕРЕПЛАНИРОВКЕ ПЕРЕВОДИМОГО ПОМЕЩЕНИЯ**

1. Настоящий Перечень устанавливает ограничения по применению отдельных проектных (планировочных и конструктивных) решений, обусловленных, в том числе, конструктивными особенностями жилых домов, построенных по типовым проектам.

2. Указанные ограничения обязательны для всех видов переустройства и (или) перепланировки при переводе жилого (нежилого) помещения в нежилое (жилое) помещение.

3. Не допускается переустройство и (или) перепланировка помещений, при котором:

- нарушаются требования строительных, санитарно-гигиенических, экологических и эксплуатационно-технических нормативных документов, действующих для жилых зданий;

- ухудшается сохранность и внешний вид фасадов, а также нарушаются противопожарные устройства;

- затрудняется доступ к инженерным коммуникациям и отключающим устройствам, а также которые нарушают работу инженерных систем;

- переустроенное и (или) перепланированное помещение или смежные с ним помещения могут быть отнесены в установленном порядке к категории непригодных для проживания, в том числе размещение уборной, ванной (душевой) и кухни над комнатами;

- нарушается прочность, устойчивость несущих конструкций здания;

- устанавливаются отключающие или регулирующие устройства на общедомовых (общеквартирных) инженерных сетях, если пользование ими оказывает влияние на потребление ресурсов в других помещениях;

- предусматривается ликвидация или уменьшение сечения каналов естественной вентиляции.

- увеличиваются нагрузки на несущие конструкции сверх допустимых по проекту (расчету по несущей способности, по деформациям) при устройстве стяжек в полах, замене перегородок из легких материалов на перегородки из тяжелых материалов, размещении дополнительного оборудования в помещениях.

4. В жилых домах не допускается устройство проемов, вырубка ниш, пробивка отверстий в стенах-пилонах, стенах-диафрагмах и колоннах (стойках, столбах), а также в местах расположения связей между сборными элементами.

5. В жилых домах в период проведения ремонтно-строительных работ не допускается:

- производить работы в субботние, воскресные и праздничные нерабочие дни;

- начинать работы, сопряженные с шумом, ранее 9.00 и (или) заканчивать их позднее 19.00;

- применять при производстве работ оборудование и инструменты, вызывающие превышение нормативно допустимого уровня шума и вибрации;

- вести работы без специальных мероприятий, исключая причинение ущерба смежным помещениям;

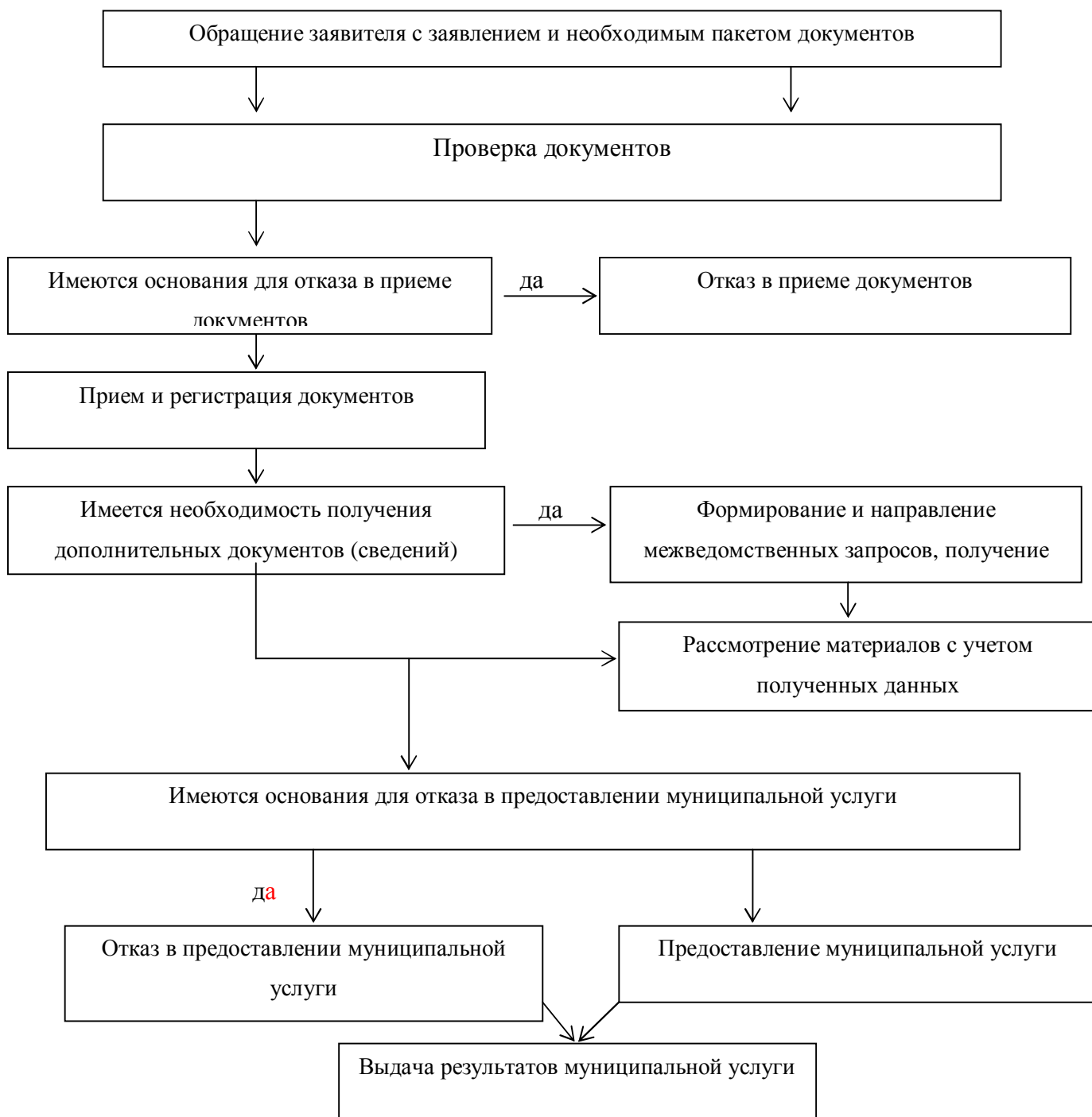
- загромождать и загрязнять строительными материалами и (или) отходами эвакуационные пути, другие места общего пользования;

- использовать пассажирские лифты для транспортировки строительных материалов и отходов без упаковки.

6. Общая продолжительность работ не может превышать четырех месяцев, если не предусмотрено иное (проектной документацией).

Приложение № 3  
к административному регламенту по  
предоставлению муниципальной услуги  
«Прием документов, а также выдача  
решений о переводе или об отказе в  
переводе жилого помещения в нежилое  
помещение или нежилого помещения в  
жилое помещение»

**БЛОК-СХЕМА  
ПОСЛЕДОВАТЕЛЬНОСТИ ДЕЙСТВИЙ ПРИ ПЕРЕВОДЕ ИЛИ ОТКАЗЕ В  
ПЕРЕВОДЕ ЖИЛОГО ПОМЕЩЕНИЯ В НЕЖИЛОЕ ПОМЕЩЕНИЕ ИЛИ  
НЕЖИЛОГО ПОМЕЩЕНИЯ В ЖИЛОЕ ПОМЕЩЕНИЕ**



Приложение № 4  
к административному регламенту по  
предоставлению муниципальной услуги  
«Прием документов, а также выдача  
решений о переводе или об отказе в  
переводе жилого помещения в нежилое  
помещение или нежилого помещения в  
жилое помещение»

Расписка  
в получении документов

---

№ п/п	Наименование и реквизиты документов	Количество экземпляров		Количество листов		Примечание
		подлинник	копия	в подлиннике	в копии	
1						
2						
3						
4						
5						
6						
7						
8						
9						
10						

\_\_\_\_\_

\_\_\_\_\_

(должность, Ф.И.О. специалиста принявшего документы)

" \_\_\_\_ " \_\_\_\_\_ 20\_\_ год

Расписку получил

\_\_\_\_\_/\_\_\_\_\_  
(Ф.И.О., подпись заявителя)