

Утвержден
приказом комитета социального
обеспечения Курской области
от 4 августа 2015г. № 224,
(в ред. приказа от 29 июня 2016г. № 195)

АДМИНИСТРАТИВНЫЙ РЕГЛАМЕНТ

по предоставлению органами местного самоуправления Курской области государственной услуги по переданному полномочию в сфере социальной защиты населения Курской области «Назначение ежемесячного пособия детям отдельных категорий военнослужащих и сотрудников некоторых федеральных органов исполнительной власти, погибших (умерших, объявленных умершими, признанных безвестно отсутствующими) при исполнении обязанностей военной службы (служебных обязанностей), и детям лиц, умерших вследствие военной травмы после увольнения с военной службы (службы в органах и учреждениях), пенсионное обеспечение которых осуществляется Пенсионным фондом Российской Федерации»

I. Общие положения

Предмет регулирования Административного регламента

Административный регламент «Назначение ежемесячного пособия детям отдельных категорий военнослужащих и сотрудников некоторых федеральных органов исполнительной власти, погибших (умерших, объявленных умершими, признанных безвестно отсутствующими) при исполнении обязанностей военной службы (служебных обязанностей), и детям лиц, умерших вследствие военной травмы после увольнения с военной службы (службы в органах и учреждениях), пенсионное обеспечение которых осуществляется Пенсионным фондом Российской Федерации» (далее – Административный регламент) определяет сроки и последовательность действий (административных процедур) при предоставлении государственной услуги по назначению ежемесячного пособия детям отдельных категорий военнослужащих и сотрудников некоторых федеральных органов исполнительной власти, погибших (умерших, объявленных умершими, признанных безвестно отсутствующими) при исполнении обязанностей военной службы (служебных обязанностей), и детям лиц, умерших вследствие военной травмы после увольнения с военной службы (службы в органах и учреждениях), пенсионное обеспечение которых осуществляется Пенсионным фондом Российской Федерации (далее – государственная услуга).

Круг заявителей

2. Заявителями являются граждане, проживающие на территории Курской области:

- дети военнослужащих, погибших (умерших, объявленных умершими, признанных безвестно отсутствующими) при исполнении обязанностей военной службы по призыву, и дети лиц, умерших вследствие военной травмы после увольнения с военной службы по призыву, до достижения ими 18-летнего возраста (ставшие инвалидами до достижения 18-летнего возраста - независимо от возраста), а обучающиеся в образовательных учреждениях по очной форме обучения - до окончания обучения, но не более чем до достижения 23-летнего возраста;

- дети военнослужащих, проходивших военную службу по контракту, сотрудников органов внутренних дел Российской Федерации, Государственной противопожарной службы Министерства Российской Федерации по делам гражданской обороны, чрезвычайным ситуациям и ликвидации последствий стихийных бедствий, учреждений и органов уголовно-исполнительной системы, органов по контролю за оборотом наркотических средств и психотропных веществ, лиц, проходивших службу в федеральных органах налоговой полиции, погибших (умерших, объявленных умершими, признанных безвестно отсутствующими) при исполнении обязанностей военной службы (служебных обязанностей), и дети лиц, умерших вследствие военной травмы после увольнения с военной службы (службы в органах и учреждениях), которым пенсия по случаю потери кормильца выплачивается Пенсионным фондом Российской Федерации, до достижения ими 18-летнего возраста (ставшие инвалидами до достижения 18-летнего возраста - независимо от возраста), а обучающиеся в образовательных учреждениях по очной форме обучения, - до окончания обучения, но не более чем до достижения 23-летнего возраста;

- законные представители (родители, усыновители, опекуны, попечители) детей, указанных во втором и третьем абзацах настоящего пункта, до достижения ребенком 18-летнего возраста.

От имени заявителя за предоставлением государственной услуги вправе обратиться уполномоченный представитель.

Требования к порядку информирования о предоставлении государственной услуги

3. Информация о месте нахождения, графике работы, контактных телефонах, официальных сайтах органов социальной защиты населения муниципальных районов (городских округов) (далее - орган социальной защиты населения), областного бюджетного учреждения «Многофункциональный центр по предоставлению государственных и муниципальных услуг» и его филиалах (далее - ОБУ «МФЦ»), областного казенного учреждения «Центр социальных выплат» (далее – ОКУ «Центр социальных выплат») и комитета социального обеспечения Курской

области (далее – Комитет), осуществляющих предоставление государственной услуги, приводится в приложении № 1 к настоящему Административному регламенту.

4. Кроме того, сведения о местах нахождения и контактных телефонах, официальных сайтах, адресах электронной почты органов, предоставляющих государственные услуги в сфере социальной защиты населения, размещаются:

1) на официальном сайте Администрации Курской области в информационно-телекоммуникационной сети «Интернет»: <http://adm.rkursk.ru>;

2) на информационных стендах органов социальной защиты населения, ОБУ «МФЦ», ОКУ «Центр социальных выплат» и Комитета.

5. Сведения о графике работы органов социальной защиты населения, ОБУ «МФЦ», ОКУ «Центр социальных выплат» и Комитета сообщаются по телефонам, а также размещаются на информационной табличке (вывеске) перед входом в здание, в котором располагается орган социальной защиты населения, ОБУ «МФЦ», ОКУ «Центр социальных выплат» и Комитет либо на информационных стендах органов социальной защиты населения, ОБУ «МФЦ», ОКУ «Центр социальных выплат» и Комитета.

6. На информационных стендах в доступных для ознакомления местах, официальном сайте Администрации Курской области в информационно - телекоммуникационной сети «Интернет» (<http://adm.rkursk.ru>), в федеральной государственной информационной системе «Единый портал государственных и муниципальных услуг (функций)» (<http://gosuslugi.ru>), региональной информационной системе «Портал государственных и муниципальных услуг Курской области» (<http://rggu.rkursk.ru>) размещается следующая информация:

регламент с приложениями и извлечениями из него;

график приема заявителей;

порядок получения консультаций;

порядок получения государственной услуги в органах социальной защиты населения, ОБУ «МФЦ», ОКУ «Центр социальных выплат» и Комитете;

порядок информирования заявителей о ходе предоставления государственной услуги;

сведения об услугах, которые являются необходимыми и обязательными для предоставления государственной услуги.

7. Информация по вопросам предоставления государственной услуги, в том числе о ходе предоставления государственной услуги, предоставляется в устной (в ходе личного приема) и (или) письменной форме.

При устном обращении заявителей (в ходе личного приема) специалист органа социальной защиты населения, ОБУ «МФЦ», ОКУ «Центр социальных выплат» или Комитета, обеспечивающий

предоставление государственной услуги (далее - специалист), дает устный ответ, с согласия заявителя, в случае, если изложенные в устном обращении факты и обстоятельства являются очевидными и не требуют дополнительной проверки.

Письменный ответ подписывается руководителем органа социальной защиты населения, ОБУ «МФЦ», ОКУ «Центр социальных выплат» или Комитета и содержит информацию о фамилии, инициалах и номере телефона исполнителя. Ответ направляется по почтовому адресу, указанному в письменном обращении.

При письменном обращении ответ направляется заявителю в течение 30 календарных дней со дня регистрации письменного обращения в органе социальной защиты населения, ОБУ «МФЦ», ОКУ «Центр социальных выплат» или Комитете.

В случае направления запроса в другие государственные органы, органы местного самоуправления или должностному лицу, руководитель органа социальной защиты населения, ОБУ «МФЦ», ОКУ «Центр социальных выплат» или Комитета вправе продлить срок рассмотрения обращения не более чем на 30 календарных дней, уведомив о продлении срока его рассмотрения гражданина, направившего обращение.

При личном обращении заявителя за консультацией по вопросам предоставления государственной услуги в орган социальной защиты населения или ОБУ «МФЦ» по месту жительства заявителя, специалист выдает заявителю список документов, необходимых для предоставления государственной услуги, в том числе бланк заявления о предоставлении государственной услуги для заполнения.

II. Стандарт предоставления государственной услуги

Наименование государственной услуги

8. Наименование государственной услуги:

назначение ежемесячного пособия детям отдельных категорий военнослужащих и сотрудников некоторых федеральных органов исполнительной власти, погибших (умерших, объявленных умершими, признанных безвестно отсутствующими) при исполнении обязанностей военной службы (служебных обязанностей), и детям лиц, умерших вследствие военной травмы после увольнения с военной службы (службы в органах и учреждениях), пенсионное обеспечение которых осуществляется Пенсионным фондом Российской Федерации (далее – ежемесячное пособие).

Наименование органа исполнительной власти Курской области, предоставляющего государственную услугу

9. Государственная услуга предоставляется органами местного самоуправления Курской области.

Органом исполнительной власти Курской области, который организует выполнение на территории Курской области законодательства по предоставлению государственной услуги, является комитет социального обеспечения Курской области.

Предоставление государственной услуги осуществляют:

- органы социальной защиты населения в части приема документов, принятия решения о назначении (об отказе в назначении) ежемесячного пособия и подготовки списков получателей ежемесячного пособия;

- ОКУ «Центр социальных выплат» в части подготовки списков получателей ежемесячного пособия и передачи их в Федеральную службу по труду и занятости.

В предоставлении государственной услуги участвуют:

- ОБУ «МФЦ» в части приема документов от заявителя;

- Федеральное государственное унитарное предприятие «Почта России» в части доставки денежных средств получателю;

- Сберегательный банк Российской Федерации в части зачисления денежных средств на лицевые счета получателя;

- территориальный орган Пенсионного фонда Российской Федерации в части предоставления информации по межведомственному запросу.

В соответствии с требованиями пункта 3 части 1 статьи 7 Федерального закона от 27 июля 2010 года N 210-ФЗ «Об организации предоставления государственных и муниципальных услуг» вышеназванные органы, предоставляющие государственную услугу, не вправе требовать от заявителей осуществления действий, в том числе согласований, необходимых для получения государственной услуги и связанных с обращением в иные государственные органы и организации, за исключением получения услуг, включенных в перечень услуг, которые являются необходимыми и обязательными для предоставления государственных услуг, утвержденный нормативным правовым актом Курской области.

Описание результата предоставления государственной услуги

10. Результатом предоставления государственной услуги является назначение ежемесячного пособия и направление списков в Федеральную службу по труду и занятости либо письменный мотивированный отказ в назначении ежемесячного пособия.

Срок предоставления государственной услуги, в том числе с учетом необходимости обращения в организации, участвующие в предоставлении государственной услуги, срок приостановления предоставления государственной услуги в случае, если возможность приостановления предусмотрена законодательством Российской Федерации

Федерации, срок выдачи (направления) документов, являющихся результатом предоставления государственной услуги

11. Срок предоставления государственной услуги составляет 30 календарных дней со дня подачи заявления и прилагаемых к нему документов, указанных в пункте 13 и 14 Административного регламента.

Выплата ежемесячного пособия приостанавливается в случае неполучения установленного ежемесячного пособия в течение шести месяцев подряд – на весь период неполучения ежемесячного пособия.

Срок направления документов, являющихся результатом предоставления услуги – направление списков получателей ежемесячного пособия в Федеральную службу по труду и занятости ежемесячно, не позднее 15 числа.

Перечень нормативных правовых актов, регулирующих отношения, возникающие в связи с предоставлением государственной услуги, с указанием их реквизитов и источников официального опубликования

12. Предоставление государственной услуги осуществляется в соответствии с:

Федеральным законом от 24 ноября 1995г. № 181-ФЗ «О социальной защите инвалидов в Российской Федерации» («Российская газета», № 234, 02.12.1995, «Собрание законодательства РФ», 27.11.1995, № 48, ст. 4563);

Федеральным законом от 27 июля 2010 № 210-ФЗ «Об организации предоставления государственных и муниципальных услуг» («Российская газета», 30.07.2010, № 168, «Собрание законодательства РФ», 02.08.2010, № 31, ст. 4179);

Федеральным законом от 4 июня 2011 № 128-ФЗ «О пособиях детям военнослужащих и сотрудников некоторых федеральных органов исполнительной власти, погибших (умерших, объявленных умершими, признанных безвестно отсутствующими) при исполнении обязанностей военной службы (служебных обязанностей), и детям лиц, умерших вследствие военной травмы после увольнения с военной службы (службы в органах и учреждениях)» («Российская газета», 06.06.2011, № 120, «Собрание законодательства РФ», № 23, 06.06.2011, ст. 3268, «Парламентская газета», 10-16.06.2011, № 28-29);

постановлением Правительства Российской Федерации от 30 июня 2010 № 481 «О ежемесячном пособии детям военнослужащих и сотрудников некоторых федеральных органов исполнительной власти, погибших (умерших, объявленных умершими, признанных безвестно отсутствующими) при исполнении обязанностей военной службы (служебных обязанностей), и детям лиц, умерших вследствие военной травмы после увольнения с военной службы (службы в органах и

учреждениях)» («Российская газета», 09.07.2010, № 150; «Собрание законодательства РФ», 12.07.2010, № 28, ст. 3700);

приказом Федеральной службы по труду и занятости от 23.12.2015 № 344 «Об утверждении форм и порядка предоставления списков получателей компенсаций и пособий, предусмотренных постановлениями Правительства Российской Федерации от 29 декабря 2008г. № 1051, от 30 июня 2010г. № 481, от 22 февраля 2012г. № 142» (Официальный Интернет – портал правовой информации – <http://www.pravo.gov.ru>, 01/02/2016.

Законом Курской области от 04.01.2003 г. № 1-ЗКО «Об административных правонарушениях в Курской области» («Курская правда», 11.01.2003, № 4-5, «Курск», 15.01.2003, №3);

Законом Курской области от 28 декабря 2005г. № 102-ЗКО «О наделении органов местного самоуправления Курской области отдельными государственными полномочиями Курской области в сфере социальной защиты населения» («Курская правда», 17.01.2006, № 4);

постановлением Губернатора Курской области от 11 июля 2013 г. № 293 -пг «Об утверждении Положения о комитете социального обеспечения Курской области» (официальный сайт Администрации Курской области <http://adm.rkursk.ru>, 11.07.2013, «Курская правда», 18.07.2013, №86 (опубликован без Положения);

постановлением Администрации Курской области от 27.10. 2010 № 511-па «О реализации Постановления Правительства Российской Федерации от 30 июня 2010 г. № 481 «О ежемесячном пособии детям военнослужащих и сотрудников некоторых федеральных органов исполнительной власти, погибших (умерших, объявленных умершими, признанных безвестно отсутствующими) при исполнении обязанностей военной службы (служебных обязанностей), и детям лиц, умерших вследствие военной травмы после увольнения с военной службы (службы в органах и учреждениях)» (опубликован не был);

постановлением Администрации Курской области от 29.09.2011 № 473-па «О разработке и утверждении административных регламентов исполнения государственных функций и административных регламентов предоставления государственных услуг» («Курская правда», 08.10.2011, №120);

постановлением Администрации Курской области от 19.12.2012 № 1100-па «Об утверждении Положения об особенностях подачи и рассмотрения жалоб на решения и действия (бездействие) органов исполнительной власти Курской области и их должностных лиц, государственных гражданских служащих органов исполнительной власти Курской области» (Официальный сайт Администрации Курской области <http://adm.rkursk.ru>, 20.12.2012, «Курская правда», 25.12.2012, № 154) (опубликован без Положения);

постановлением Губернатора Курской области от 11 июля 2013 г. № 293 -пг «Об утверждении положения о комитете социального

обеспечения Курской области» (официальный сайт Администрации Курской области <http://adm.rkursk.ru>, 11.07.2013, «Курская правда», 18.07.2013, №86 (опубликован без Положения);

постановлением Правительства Курской области от 10.12.2010 № 161-пп «О порядке представления органами социальной защиты населения муниципальных районов и городских округов сведений о получателях ежемесячного пособия детям отдельных категорий военнослужащих и сотрудников некоторых федеральных органов исполнительной власти, погибших (умерших, объявленных умершими, признанных безвестно отсутствующими) при исполнении обязанностей военной службы (служебных обязанностей), и детям лиц, умерших вследствие военной травмы после увольнения с военной службы (службы в органах и учреждениях), пенсионное обеспечение которых осуществляется Пенсионным фондом Российской Федерации» («Курская правда», 21.12.2010, № 151-152);

договором комитета социального обеспечения Курской области и ОКУ «Центр социальных выплат» об организации работы по осуществлению социальных выплат от 6 августа 2014 года № 18/21.

Исчерпывающий перечень документов, необходимых в соответствии с нормативными правовыми актами для предоставления государственной услуги и услуг, которые являются необходимыми и обязательными для предоставления государственной услуги, подлежащих представлению заявителем, способы их получения заявителем, в том числе в электронной форме, порядок их представления

13. Для предоставления государственной услуги заявителем представляются следующие документы:

а) заявление с указанием места жительства либо реквизитов счета, открытого в организации (филиале, структурном подразделении) Сберегательного банка Российской Федерации, форма которого предусмотрена приложением № 3 (далее – заявление);

б) справка, подтверждающая призыв отца ребенка на военную службу и прохождение им военной службы по призыву, выданная военным комиссариатом по месту его призыва;

в) копия документа, подтверждающего гибель (смерть, признание в установленном порядке безвестно отсутствующим или объявление умершим) военнослужащего при исполнении обязанностей военной службы по призыву, либо копия заключения военно-врачебной комиссии о причинной связи увечья или заболевания, приведших к смерти военнослужащего (сотрудника), с военной травмой, либо копия справки федерального учреждения медико-социальной экспертизы о причине смерти инвалида, а также лица, пострадавшего в результате ранения, контузии, увечья или заболевания, полученных им при исполнении

обязанностей военной службы (служебных обязанностей), с формулировкой «военная травма»;

г) копия свидетельства о смерти военнослужащего;

д) копия свидетельства о рождении ребенка;

е) справка образовательного учреждения, подтверждающая обучение ребенка по очной форме обучения (представляется по достижении им 18-летнего возраста каждый учебный год), - для обучающихся по очной форме обучения в образовательном учреждении;

ж) справка, выданная федеральным учреждением медико-социальной экспертизы, подтверждающая установление инвалидности с детства, - для ребенка, достигшего 18-летнего возраста;

з) копия решения органа опеки и попечительства о назначении опекуна (попечителя) - для опекуна (попечителя);

и) копия документа, удостоверяющего личность заявителя.

В случае если в орган социальной защиты или ОБУ «МФЦ» подается заявление о назначении ежемесячного пособия ребенку военнослужащего, проходящего военную службу по контракту, сотрудников органов внутренних дел Российской Федерации, Государственной противопожарной службы Министерства Российской Федерации по делам гражданской обороны, чрезвычайным ситуациям и ликвидации последствий стихийных бедствий, учреждений и органов уголовно-исполнительной системы, органов по контролю за оборотом наркотических средств и психотропных веществ, лиц, проходивших службу в федеральных органах налоговой полиции, пенсия по случаю потери кормильца которому выплачивается Пенсионным фондом Российской Федерации, вместо документов, предусмотренных подпунктами «б» и «в», представляется копия документа, подтверждающего гибель (смерть, признание в установленном порядке безвестно отсутствующим или объявление умершим) военнослужащего (сотрудника) при исполнении обязанностей военной службы (служебных обязанностей) по контракту.

Одновременно с копиями предъявляются подлинники документов для их сверки.

Если документы, необходимые для предоставления государственной услуги, направляются по почте, копии документов, указанных в настоящем пункте, должны быть заверены в установленном законом порядке.

Направление заявления и прилагаемых к нему документов по почте осуществляется способом, позволяющим подтвердить факт и дату отправления.

При предоставлении документов через органы социальной защиты населения или ОБУ «МФЦ» подлинность документов удостоверяется руководителем данного органа (центра).

14. В случае если за получением государственной услуги обращается уполномоченный представитель заявителя, то представляются также документы, удостоверяющие полномочия представителя.

Исчерпывающий перечень документов, необходимых в соответствии с нормативными правовыми актами для предоставления государственной услуги, которые находятся в распоряжении государственных органов, органов местного самоуправления и иных органов, участвующих в предоставлении государственной услуги, и которые заявитель вправе представить, а также способы их получения заявителями, в том числе в электронной форме, порядок их представления

15. Для предоставления государственной услуги заявителю органами социальной защиты населения или ОБУ «МФЦ» в рамках межведомственного электронного взаимодействия у территориального органа Пенсионного фонда Российской Федерации по месту жительства заявителя запрашиваются следующие документы (сведения):

справка, подтверждающая факт получения пенсии по случаю потери кормильца в территориальном органе Пенсионного фонда Российской Федерации.

Уполномоченный орган не вправе требовать от заявителя предоставления указанной справки. Заявитель вправе предоставить вышеуказанный документ по собственной инициативе.

Непредоставление заявителем вышеназванного документа не является основанием для отказа в предоставлении заявителю государственной услуги.

Указание на запрет требовать от заявителя

16. ОБУ «МФЦ» и органы социальной защиты населения, предоставляющие государственную услугу, не вправе требовать от заявителя:

предоставления документов и информации или осуществления действий, предоставление или осуществление которых не предусмотрено нормативными правовыми актами, регулирующими отношения, возникающие в связи с предоставлением государственной услуги.

представления документов и информации, которые в соответствии с нормативными правовыми актами Российской Федерации, нормативными правовыми актами Курской области и муниципальными правовыми актами находятся в распоряжении государственных органов, предоставляющих государственную услугу, иных государственных органов, органов местного самоуправления и (или) подведомственных государственным органам и органам местного самоуправления организаций, участвующих в предоставлении государственной услуги, за исключением документов, указанных в части 6 статьи 7 Федерального закона от 27 июля 2010 г. № 210-ФЗ «Об организации предоставления государственных и муниципальных услуг».

Исчерпывающий перечень оснований для отказа в приеме документов, необходимых для предоставления государственной услуги

17. Оснований для отказа в приеме документов, необходимых для предоставления государственной услуги, действующим законодательством не предусмотрено.

Исчерпывающий перечень оснований для приостановления или отказа в предоставлении государственной услуги

18. Предоставление государственной услуги приостанавливается по причине:

- неполучение заявителем в течение шести месяцев ежемесячного пособия до выяснения обстоятельств, в связи с которыми заявителем не получены денежные средства.

19. Основанием для отказа в предоставлении государственной услуги является:

- непредоставление или предоставление не в полном объеме документов, указанных в п.13 и п.14 Административного регламента;
- отсутствие права на получение ежемесячного пособия.

Перечень услуг, которые являются необходимыми и обязательными для предоставления государственной услуги, в том числе сведения о документе (документах), выдаваемом (выдаваемых) организациями, участвующими в предоставлении государственной услуги

20. Услуги, которые являются необходимыми и обязательными для предоставления государственной услуги, не предусмотрены.

Порядок, размер и основания взимания государственной пошлины или иной платы, взимаемой за предоставление государственной услуги

21. За предоставление государственной услуги государственная пошлина и иная плата не взимается.

Порядок, размер и основания взимания платы за предоставление услуг, которые являются необходимыми и обязательными для предоставления государственной услуги, включая информацию о методике расчета размера такой платы

22. Плата за предоставление услуг, которые являются необходимыми и обязательными для предоставления государственной услуги, не предусмотрена.

Максимальный срок ожидания в очереди при подаче запроса о предоставлении государственной услуги, услуги, предоставляемой организацией, участвующей в предоставлении государственной услуги, и при получении результата предоставления таких услуг

23. Время ожидания заявителя в очереди при подаче заявления и документов, предусмотренных пунктами 13 и 14 Административного регламента для получения государственной услуги не более 15 минут.

Срок и порядок регистрации запроса заявителя о предоставлении государственной услуги и услуги, предоставляемой организацией, участвующей в предоставлении государственной услуги, в том числе в электронной форме

24. При представлении заявления и документов, необходимых для предоставления государственной услуги, заявителем лично в орган социальной защиты населения либо в ОБУ «МФЦ» заявление регистрируется специалистом органа социальной защиты населения или ОБУ «МФЦ» в день представления заявления и документов, необходимых для предоставления государственной услуги, в течение 30 минут.

В случае направления заявления и документов, необходимых для предоставления государственной услуги, по почте, через федеральную государственную информационную систему «Единый портал государственных и муниципальных услуг (функций)» либо через ОБУ «МФЦ», заявление регистрируется специалистом органа социальной защиты датой, соответствующей дате поступления заявления по штемпелю на конверте либо датой получения их от заявителя через информационную систему или специалиста ОБУ «МФЦ» в течение 10 минут.

Требования к помещениям, в которых предоставляется государственная услуга, услуга, предоставляемая организацией, участвующей в предоставлении государственной услуги, к месту ожидания и приема заявителей, размещению и оформлению визуальной, текстовой и мультимедийной информации о порядке предоставления таких услуг

25. Требования к помещениям органов социальной защиты населения, предоставляющих государственную услугу.

В органах социальной защиты населения, предоставляющих государственную услугу, обеспечивается:

осуществление приема заявителей в специально выделенных для этих целей помещениях (присутственных местах), которые включают в себя места для ожидания, информирования, получения информации и заполнения необходимых документов, приема заявителей;

соответствие помещений органов социальной защиты населения санитарно-эпидемиологическим правилам и нормативам, а также правилам противопожарной безопасности;

оборудование присутственных мест доступными местами общего пользования (туалетами) и системой кондиционирования воздуха либо вентиляторами.

Присутственные места оборудуются:

стендами с информацией для заявителей об услугах, предоставляемых органом социальной защиты населения;

вывесками с наименованием помещений у входа в каждое из помещений.

26. Требования к местам для ожидания

Места для ожидания в очереди оборудуются стульями (кресельными секциями) и (или) скамьями. Количество мест ожидания определяется исходя из фактической нагрузки и возможностей для их размещения в здании, но не менее 2 мест на каждого специалиста, ведущего прием.

Места для ожидания находятся в холле или ином специально приспособленном помещении.

Для создания комфортных условий ожидания на столах (стойках) для письма размещаются газеты, журналы, печатная продукция (брошюры, буклеты) по вопросам предоставления государственной услуги.

27. Требования к оформлению входа в здание

Центральный вход в здание органа социальной защиты населения оборудуется вывеской, содержащей следующую информацию:

наименование органа социальной защиты населения;

место его нахождения;

режим работы;

телефонный номер для справок.

28. Требования к местам для информирования, получения информации и заполнения необходимых документов.

Места для информирования, предназначенные для ознакомления заявителей с информационными материалами, оборудуются:

информационными стендами, обновляемыми информацией по мере изменения действующего законодательства, регулирующего предоставление государственной услуги и изменения справочных сведений.

Информационные стенды, столы (стойки) размещаются в местах, обеспечивающих свободный доступ к ним.

Места для оформления документов оборудуются стульями, столами (стойками) и обеспечиваются образцами заполнения документов, в том числе бланками заявлений и письменными принадлежностями.

29. Требования к местам для приема заявителей

В органах социальной защиты населения выделяются помещения для приема заявителей.

Кабинеты для приема заявителей оборудуются вывесками с указанием:

номера кабинета;

фамилии, имени, отчества и должности специалиста;

информации о днях и времени приема заявителей;

времени перерыва на обед.

Таблички на дверях или стенах устанавливаются таким образом, чтобы при открытой двери были видны и читаемы.

Рабочее место специалиста оборудуется персональным компьютером с печатающим устройством.

Помещения для непосредственного взаимодействия специалистов с заявителями организуются в виде отдельных кабинетов либо в виде отдельных рабочих мест для каждого ведущего прием специалиста.

В целях обеспечения конфиденциальности сведений одновременное консультирование и (или) прием двух и более посетителей одним специалистом не допускается.

29.1 Требование к обеспечению доступности государственной услуги для инвалидов

возможность беспрепятственного входа в объекты и выхода из них;

содействие со стороны специалистов, при необходимости, инвалиду при входе в объект и выходе из него;

оборудование на прилегающих к зданию территориях мест для парковки автотранспортных средств инвалидов;

возможность посадки в транспортное средство и высадки из него перед входом на объекты, в том числе с использованием кресла-коляски и, при необходимости, с помощью персонала объекта;

возможность самостоятельного передвижения по объекту в целях доступа к месту предоставления услуги, а также с помощью должностных лиц, предоставляющих услуги, ассистивных и вспомогательных технологий, а также сменного кресла-коляски;

сопровождение инвалидов, имеющих стойкие расстройства функции зрения и самостоятельного передвижения, по территории объекта;

проведение инструктажа специалистов, осуществляющих первичный контакт с получателями услуги, по вопросам работы с инвалидами;

размещение носителей информации о порядке предоставления услуги инвалидам с учетом ограничений их жизнедеятельности, в том числе, при необходимости, дублирование необходимой для получения услуги звуковой и зрительной информации, а также надписей, знаков и иной текстовой и графической информации знаками, выполненными рельефно-точечным шрифтом Брайля и на контрастном фоне;

обеспечение допуска на объект собаки-проводника при наличии документа, подтверждающего ее специальное обучение, выданного по форме, установленной федеральным органом исполнительной власти, осуществляющим функции по выработке и реализации государственной

политики и нормативно-правовому регулированию в сфере социальной защиты населения;

оказание специалистами инвалидам необходимой помощи, связанной с разъяснением в доступной для них форме порядка предоставления и получения услуги, оформлением необходимых для ее предоставления документов, ознакомлением инвалидов с размещением кабинетов, последовательностью действий, необходимых для получения услуги;

обеспечение допуска сурдопереводчика, тифлосурдопереводчика, а также иного лица, владеющего жестовым языком;

обеспечение условий доступности для инвалидов по зрению официальных сайтов Комитета социального обеспечения Курской области, подведомственных органов и организаций в информационно-телекоммуникационной сети "Интернет";

предоставление инвалидам возможности получения государственной услуги в электронном виде с учетом ограничений их жизнедеятельности;

предоставление, при необходимости, услуги по месту жительства инвалида или в дистанционном режиме;

оказание должностными лицами органов социальной защиты населения, подведомственных органов и организаций иной необходимой инвалидам помощи в преодолении барьеров, мешающих получению ими услуг наравне с другими лицами.

Показатели доступности и качества государственной услуги, в том числе количество взаимодействий заявителя с должностными лицами при предоставлении государственной услуги и их продолжительность, возможность получения государственной услуги в многофункциональном центре предоставления государственных и муниципальных услуг, возможность получения информации о ходе предоставления государственной услуги, в том числе с использованием информационно – коммуникационных технологий

30. Показатели доступности государственной услуги:

расположенность органов, предоставляющих государственную услугу в зоне доступности к основным транспортным магистралям, хорошие подъездные дороги;

наличие полной и понятной информации о местах, порядке и сроках предоставления государственной услуги в общедоступных местах помещений органов, предоставляющих государственную услугу, в информационно – телекоммуникационных сетях общего пользования (в том числе в сети «Интернет», средствах массовой информации, информационных материалах (брошюрах, буклетах и т.д.);

наличие необходимого и достаточного количества специалистов, а также помещений, в которых осуществляется предоставление государственной услуги в целях соблюдения установленных

Административным регламентом сроков предоставления государственной услуги;

доступность обращения за предоставлением государственной услуги, в том числе для лиц с ограниченными возможностями здоровья;

количество взаимодействий заявителя с должностными лицами при предоставлении государственной услуги 1 раз, продолжительность взаимодействия не должна превышать 30 минут;

31. Показатели качества государственной услуги:

полнота и актуальность информации о порядке предоставления государственной услуги;

соблюдение сроков предоставления государственной услуги и сроков выполнения административных процедур при предоставлении государственной услуги;

наличие необходимого и достаточного количества специалистов, а также помещений, в которых осуществляется предоставление государственной услуги, в целях соблюдения установленных Административным регламентом сроков предоставления государственной услуги;

отсутствие очередей при приеме и выдаче документов заявителям;

отсутствие обоснованных жалоб на действия (бездействие) специалистов и уполномоченных должностных лиц;

отсутствие жалоб на некорректное, невнимательное отношение специалистов и уполномоченных должностных лиц к заявителям;

предоставление возможности получения государственной услуги в электронном виде.

предоставление государственной услуги в многофункциональном центре предоставления государственных и муниципальных услуг

Иные требования, в том числе учитывающие особенности предоставления государственной услуги в многофункциональных центрах предоставления государственных и муниципальных услуг и особенности предоставления государственной услуги в электронной форме

32. Государственная услуга на базе ОБУ «МФЦ» предоставляется на основании соглашения о взаимодействии, заключенного между органом социальной защиты населения и ОБУ «МФЦ» с учетом приема документов по экстерриториальному принципу.

33. Государственная услуга в электронном виде в настоящее время не предоставляется.

III. Состав, последовательность и сроки выполнения административных процедур (действий), требования к порядку их выполнения, в том числе особенности выполнения административных процедур (действий) в электронной

форме, а также особенности выполнения административных процедур в многофункциональных центрах

Исчерпывающий перечень административных процедур

34. Предоставление государственной услуги включает в себя последовательность следующих административных процедур:

- 1) прием и регистрация заявления о предоставлении государственной услуги со всеми необходимыми документами;
- 2) формирование и направление межведомственного запроса в органы (организации), участвующие в предоставлении государственной услуги;
- 3) формирование личного дела заявителя;
- 4) принятие органом социальной защиты населения решения о назначении (об отказе в назначении) ежемесячного пособия;
- 5) подготовка списков получателей ежемесячного пособия;
- 6) организация выплаты ежемесячного пособия.

Последовательность действий при предоставлении государственной услуги отражена в блок-схеме по предоставлению государственной услуги, предусмотренной приложением № 2 к настоящему Административному регламенту.

Прием и регистрация заявления о предоставлении государственной услуги со всеми необходимыми документами

35. Основанием для начала данной административной процедуры является подача заявителем в органы социальной защиты населения муниципального района или городского округа по месту жительства заявления о предоставлении ему государственной услуги с документами, указанными в пунктах 13 и 14 настоящего Административного регламента.

При получении заявления и документов, указанных в пунктах 13 и 14 настоящего Административного регламента, по почте специалист органа социальной защиты населения по месту жительства или ОБУ «МФЦ»:

- 1) проверяет наличие документов, необходимых для предоставления государственной услуги, и правильность их заверения в соответствии с действующим законодательством;
- 2) проверяет правильность оформления заявления и соответствие изложенных в нем сведений документу, удостоверяющему личность, и иным представленным документам;
- 3) проверяет документы на наличие приписок, зачеркнутых слов, исправлений, а также документов, исполненных карандашом, документов с серьезными повреждениями, не позволяющими однозначно истолковать их содержание.
- 4) регистрирует заявление в журнале регистрации заявлений и решений (далее – Журнал), который ведется по форме согласно приложению № 4 к настоящему Административному регламенту.

(Специалист ОБУ «МФЦ» регистрирует заявление в журнале регистрации входящей корреспонденции.)

5) заполняет расписку о приеме (регистрации) заявления заявителя по форме согласно приложению № 3 к настоящему Административному регламенту;

6) направляет заявителю расписку о дате регистрации заявления в журнале регистрации заявлений в течение 5 календарных дней с даты регистрации заявления.

При личном обращении заявителя с заявлением и документами, указанными в пунктах 13 и 14 настоящего Административного регламента, специалист органа социальной защиты населения по месту жительства или ОБУ «МФЦ»:

1) проверяет наличие документов, необходимых для предоставления государственной услуги;

2) проверяет правильность оформления заявления и соответствие изложенных в нем сведений документу, удостоверяющему личность, и иным представленным документам. В случае неправильного оформления заявления о предоставлении государственной услуги, специалистом оказывается помощь заявителю в оформлении нового заявления;

3) проверяет документ, удостоверяющий личность заявителя (возвращается заявителю);

4) проверяет документы на наличие приписок, зачеркнутых слов, исправлений, а также документов, исполненных карандашом, документов с серьезными повреждениями, не позволяющими однозначно истолковать их содержание. В случае выявления недостатков в представленных документах объясняет заявителю содержание выявленных недостатков и предлагает принять меры по их устранению;

5) заверяет копии документов;

6) регистрирует заявление в Журнале (Специалист ОБУ «МФЦ» регистрирует заявление в журнале входящей корреспонденции);

7) заполняет расписку о приеме (регистрации) заявления заявителя по форме согласно приложению № 3 к настоящему Административному регламенту;

Максимально допустимый срок осуществления административной процедуры, связанной с приемом заявления о предоставлении государственной услуги, составляет 30 минут с момента обращения заявителя.

Критерием принятия решения о регистрации заявления и представленных документов является подача заявителем заявления и предусмотренных пунктами 13 и 14 Административного регламента документов.

Результатом исполнения данной административной процедуры является прием и регистрация заявления и документов в Журнале.

Фиксацией результата является регистрация заявления в Журнале.

Формирование и направление межведомственного запроса в органы (организации), участвующие в предоставлении государственной услуги

36. Основанием для формирования и направления межведомственных запросов в органы (организации), участвующие в предоставлении государственной услуги, является отсутствие документа, указанного в пункте 15 настоящего Административного регламента.

Ответственным за формирование и направление межведомственных запросов в органы (организации), участвующие в предоставлении государственной услуги, является специалист органа социальной защиты населения или ОБУ «МФЦ».

Специалист органа социальной защиты населения или ОБУ «МФЦ» в течение двух рабочих дней со дня регистрации заявления о предоставлении государственной услуги в форме электронного документа с использованием единой системы межведомственного электронного взаимодействия и подключаемых к ней региональных систем межведомственного электронного взаимодействия направляет запрос:

в территориальный орган Пенсионного фонда Российской Федерации по месту жительства ребенка о предоставлении справки о получении заявителем (ребенком) пенсии по случаю потери кормильца.

Межведомственный запрос направляется в форме электронного документа с использованием единой системы межведомственного электронного взаимодействия и подключаемых к ней региональных систем межведомственного электронного взаимодействия, а в случае отсутствия доступа к указанной системе - на бумажном носителе с соблюдением норм законодательства Российской Федерации о защите персональных данных.

Межведомственный запрос подписывается руководителем органа социальной защиты населения или ОБУ «МФЦ» или его заместителем. В межведомственном запросе на бумажном носителе указываются сведения, предусмотренные статьей 7.2 Федерального закона от 27.07.2010 № 210-ФЗ «Об организации предоставления государственных и муниципальных услуг».

Предельный срок подготовки и направления запросов, указанных в пункте 15 Административного регламента - 2 рабочих дня со дня регистрации заявления и документов, которые заявитель должен представить самостоятельно. Данный запрос направляется в органы и организации, участвующие в предоставлении государственной услуги, в порядке, указанном в технологической карте межведомственного взаимодействия государственной услуги.

Предельный срок для ответов на запросы, указанные в пункте 15 Административного регламента - 5 рабочих дней со дня поступления запроса в соответствующий орган либо организацию. Испрашиваемая информация и (или) документы предоставляются в порядке, указанном в технологической карте межведомственного взаимодействия

государственной услуги.

Общий максимальный срок выполнения процедуры - 7 рабочих дней со дня регистрации заявления и документов, которые представлены самостоятельно.

В случае самостоятельного представления заявителем вышеназванных документов указанные документы или содержащиеся в них сведения в рамках межведомственного взаимодействия не запрашиваются.

Критерием для принятия решения о направлении межведомственного запроса является отсутствие документа, указанного в пункте 15 настоящего Административного регламента.

Результатом исполнения данной административной процедуры является направление запросов в рамках межведомственного взаимодействия и получение из органов и организаций, участвующих в предоставлении государственной услуги, ответов на запросы и выявление оснований для принятия решения о предоставлении (об отказе в предоставлении) государственной услуги.

Способом фиксации результата является регистрация запросов в журнале регистрации запросов в органе социальной защиты населения или ОБУ «МФЦ».

Формирование личного дела заявителя

37 Основанием для начала административной процедуры является поступление зарегистрированного заявления, документов, предоставляемых заявителем лично, и документов, полученных в рамках межведомственного запроса.

38. Специалист органа социальной защиты населения или ОБУ «МФЦ» подшивает заявление и документы, представленные заявителем, а также полученные по межведомственному запросу, в скоросшиватель либо обложки «Личное дело», изготовленные типографским способом на плотной бумаге (далее – личное дело).

ОБУ «МФЦ» сформированное личное дело передает в орган социальной защиты населения по месту жительства заявителя в срок не позднее следующего рабочего дня после регистрации заявления либо документов, полученных по межведомственному запросу.

Специалист органа социальной защиты населения регистрирует полученное личное дело в Журнале в день его получения.

Максимально допустимый срок, связанный с формированием личного дела заявителя органом социальной защиты населения или ОБУ «МФЦ», составляет 1 рабочий день с даты регистрации заявления в Журнале или со дня получения ответа по межведомственному запросу и документов.

39. Критерием для принятия решения о формировании личного дела заявителя является регистрация заявления и представленных заявителем

документов, а также документов, полученных по межведомственному запросу.

Результатом исполнения данной административной процедуры является сброшюрованный и подшитый комплект документов заявителя в личное дело.

Фиксация результата не предусмотрена.

Принятие органом социальной защиты населения решения о назначении (об отказе в назначении) ежемесячного пособия

40. Основанием для начала административной процедуры принятия органом социальной защиты населения решения о предоставлении государственной услуги является сформированное личное дело заявителя.

41. Специалист органа социальной защиты населения:

проводит проверку документов, находящихся в личном деле заявителя, на наличие правовых оснований для предоставления государственной услуги;

готовит и подписывает у руководителя органа социальной защиты населения решение о назначении (об отказе в назначении) ежемесячного пособия по форме согласно приложению № 5 (№ 6). В случае принятия решения об отказе в назначении ежемесячного пособия готовит проект уведомления об отказе в назначении ежемесячного пособия по форме согласно приложению № 7 к настоящему Административному регламенту.

42. Решение о предоставлении государственной услуги либо решение об отказе в предоставлении государственной услуги регистрируется в Журнале и подшивается специалистом в личное дело заявителя.

Максимально допустимый срок, связанный с принятием решения органом социальной защиты населения о предоставлении (об отказе в назначении) ежемесячного пособия, составляет 10 дней со дня регистрации заявления и предоставленных документов.

Уведомление об отказе в назначении ежемесячного пособия и все представленные документы направляются через отделение федеральной почтовой связи заявителю в течение пяти рабочих дней со дня принятия решения об отказе в предоставлении государственной услуги с указанием причины возврата.

Подготовка списков получателей ежемесячного пособия

43. Основанием для начала административной процедуры подготовки списков получателей ежемесячного пособия является получение специалистом, ответственным за подготовку списков получателей ежемесячного пособия, личного дела с приобщенным к нему решением о назначении ежемесячного пособия (далее – специалист, ответственный за подготовку списков).

44. Специалист органа социальной защиты населения, ответственный за подготовку списков:

1) вносит информацию о каждом получателе ежемесячного пособия в автоматизированную базу данных;

2) готовит списки получателей ежемесячного пособия с указанием:

а) фамилии, имени, отчества получателя и наименование и реквизиты документа, удостоверяющего его личность;

б) фамилии, имени, отчества ребенка;

в) номера и даты решения о назначении ежемесячного пособия;

г) места жительства получателя с указанием почтового индекса либо реквизиты филиала и счета, открытого им в организации (филиале, структурном подразделении) Сберегательного банка Российской Федерации;

д) размера ежемесячного пособия;

е) период (месяц, год), за который производится выплата ежемесячного пособия. Указанные списки предоставляются на бумажном носителе и в электронном виде.

Списки подписываются у руководителя органа социальной защиты населения, скрепляются печатью и ежемесячно до 5-го числа направляются с сопроводительным документом в ОКУ «Центр социальных выплат».

45. Критериями принятия решения о подготовке списков получателей ежемесячного пособия является наличие личного дела с приобщенным к нему решением о назначении ежемесячного пособия.

46. Результатом исполнения данной административной процедуры является направление списков получателей ежемесячного пособия в ОКУ «Центр социальных выплат» на бумажном носителе и в электронном виде.

Фиксацией результата является регистрация сопроводительных документов о направлении списков в журнале исходящей корреспонденции.

Организация выплаты ежемесячного пособия

46. Основанием для начала административной процедуры организации выплаты ежемесячного пособия является получение специалистом ОКУ «Центр социальных выплат», ответственным за подготовку сводных списков получателей ежемесячного пособия по Курской области (далее – специалист, ответственный за подготовку сводных списков).

47. Специалист, ответственный за подготовку сводных списков получателей ежемесячного пособия:

1) вносит информацию о каждом получателе ежемесячного пособия в автоматизированную базу данных ОКУ «Центр социальных выплат»;

2) формирует и получает сводные списки получателей ежемесячного пособия по Курской области через отделения почтовой связи и сводные

списки получателей ежемесячного пособия по Курской области для зачисления на счета в Сберегательном банке Российской Федерации, которые должны содержать информацию, указанную в п.44 Административного регламента;

3) сводные списки получателей ежемесячного пособия по Курской области оформляет и подписывает у председателя Комитета;

4) ежемесячно, не позднее 15 числа, представляет в Федеральную службу по труду и занятости сводные списки получателей ежемесячного пособия по Курской области на бумажном носителе и в электронном виде.

48. Критерием принятия решения о подготовке сводных списков по Курской области получателей ежемесячного пособия является наличие списков получателей ежемесячного пособия, подготовленных органами социальной защиты населения.

Результатом исполнения данной административной процедуры является направление сводных списков получателей ежемесячного пособия в Федеральную службу по труду и занятости.

Государственная услуга завершается направлением сводных списков получателей ежемесячного пособия по Курской области в Федеральную службу по труду и занятости.

Фиксацией результата является регистрация сопроводительных документов о направлении сводных списков в журнале регистрации исходящей корреспонденции.

IV. Формы контроля за исполнением регламента

Порядок осуществления текущего контроля за соблюдением и исполнением ответственными должностными лицами положений Регламента и иных нормативных правовых актов, устанавливающих требования к предоставлению государственной услуги, а также принятием ими решений

49. Текущий контроль соблюдения последовательности действий, определенных административными процедурами по предоставлению государственной услуги (далее – текущий контроль), осуществляется руководителями органов социальной защиты населения по месту жительства заявителя и его заместителями, начальником ОКУ «Центр социальных выплат» и его заместителем, ответственными за организацию работы по предоставлению государственной услуги, а также председателем Комитета и его заместителями.

Текущий контроль осуществляется путем проведения ежедневных проверок соблюдения и исполнения специалистами положений настоящего Административного регламента, иных нормативных правовых актов Российской Федерации и Курской области.

Порядок и периодичность осуществления плановых и внеплановых проверок полноты и качества предоставления государственной услуги, в том числе порядок и формы контроля за полнотой и качеством предоставления государственной услуги.

50. Для осуществления контроля за полнотой и качеством предоставления государственной услуги в органах социальной защиты населения и ОКУ «Центр социальных выплат», выявления и установления нарушений прав заявителей, принятия решений об устранении соответствующих нарушений Комитетом проводятся плановые и внеплановые проверки предоставления государственной услуги.

Плановые проверки осуществляются специалистами Комитета на основании квартальных, полугодовых, годовых планов работы, утверждаемых председателем Комитета.

Внеплановые проверки осуществляются по конкретному обращению.

51. Результаты проверки оформляются в виде справки, в которой отмечаются выявленные недостатки и предложения по их устранению.

Справка подписывается специалистом, осуществлявшим проверку.

Руководитель органа социальной защиты населения либо ОКУ «Центр социальных выплат», в котором проводилась проверка, ставит свою подпись в справке, после чего ему передается один экземпляр справки, второй экземпляр хранится в Комитете.

Ответственность должностных лиц органа исполнительной власти Курской области, органа местного самоуправления Курской области и организаций, участвующих в предоставлении государственной услуги, за решения и действия (бездействие), принимаемые (осуществляемые) ими в ходе предоставления государственной услуги

53. Должностные лица, ответственные за решения и действия (бездействие), принимаемые (осуществляемые) в ходе предоставления государственной услуги, несут дисциплинарную и (или) административную ответственность в порядке, предусмотренном действующим законодательством Российской Федерации и Курской области.

Специалисты, участвующие в предоставлении государственной услуги за несоблюдение порядка осуществления административных процедур (действий, бездействия) в ходе предоставления государственной услуги, несут ответственность в порядке, установленном действующим законодательством.

Положения, характеризующие требования к порядку и формам контроля за предоставлением государственной услуги, в том числе со стороны граждан, их объединений и организаций

54. Граждане, их объединения и организации вправе осуществлять контроль за предоставлением государственной услуги путем получения информации о ходе предоставления государственной услуги, в том числе о сроках завершения административных процедур (действий).

Граждане, их объединения и организации вправе:

- направлять замечания и предложения по улучшению доступности качества предоставления государственной услуги;
- вносить предложения о мерах по устранению нарушений Административного регламента.

V. Досудебный (внесудебный) порядок обжалования решений и действий (бездействия) органа исполнительной власти Курской области, органа местного самоуправления Курской области и организаций, участвующих в предоставлении государственной услуги, а также их должностных лиц

Информация для заявителя о его праве подать жалобу на решение и (или) действие (бездействие) органа исполнительной власти Курской области, органа местного самоуправления Курской области и организаций, участвующих в предоставлении государственной услуги, и их должностных лиц, государственных гражданских служащих Курской области при предоставлении государственной услуги

55. Заявители имеют право на обжалование решений и действий (бездействия), принятых или осуществленных в ходе предоставления государственной услуги должностными лицами, участвующими в предоставлении государственной услуги, в досудебном (внесудебном) порядке.

Предмет жалобы

56. Предметом жалобы является решение и (или) действия (бездействия) органа исполнительной власти Курской области, органа местного самоуправления Курской области и организаций, участвующих в предоставлении государственной услуги, и (или) их должностных лиц, предоставляющих государственную услугу (участвующих в предоставлении государственной услуги).

Заявитель обращается с жалобой, в том числе в следующих случаях:

- нарушение срока регистрации заявления о предоставлении государственной услуги;
- нарушение срока предоставления государственной услуги;
- требование у заявителя документов, не предусмотренных нормативными правовыми актами Российской Федерации, для предоставления государственной услуги;

отказ в приеме документов, предоставление которых предусмотрено нормативными правовыми актами Российской Федерации, для предоставления государственной услуги, у заявителя;

отказ в предоставлении государственной услуги, если основания отказа не предусмотрены законодательством Российской Федерации;

требование от заявителя при предоставлении государственной услуги платы, не предусмотренной нормативными правовыми актами Российской Федерации;

отказ органа, предоставляющего государственную услугу, должностного лица органа, предоставляющего государственную услугу, в исправлении допущенных опечаток и ошибок в выданных в результате предоставления государственной услуги документах либо нарушение установленного срока таких исправлений.

Органы государственной власти и уполномоченные на рассмотрение жалобы должностные лица, которым может быть направлена жалоба

56. Жалоба подается в орган государственной власти Курской области – комитет социального обеспечения Курской области.

Жалоба рассматривается председателем Комитета, предоставляющего государственную услугу, порядок предоставления которой был нарушен вследствие принятия решений и действий (бездействия) органа, предоставляющего государственную услугу, его должностного лица либо государственных гражданских служащих Комитета.

57. На решение председателя Комитета заявитель вправе подать жалобу заместителю Губернатора Курской области, в ведении которого находится Комитет.

Порядок подачи и рассмотрения жалобы

58. В случае если в компетенцию Комитета не входит принятие решения по поступившей жалобе, в течение 3 рабочих дней со дня ее регистрации Комитет направляет жалобу в уполномоченный на ее рассмотрение орган исполнительной власти Курской области и в письменной форме информирует заявителя о перенаправлении жалобы.

59. Жалоба заявителя подается председателю Комитета, заместителю председателя Комитета (г. Курск, ул. Моковская, 2Г), заместителю Губернатора Курской области (г. Курск, Дом Советов), в ведении которого находится комитет в письменной форме, в том числе на личном приеме заявителя, или в электронном виде.

60. В письменной форме на бумажном носителе жалоба подается:

-непосредственно в Комитет;

-по почте по адресу Комитета;

-на личном приеме председателя Комитета, первого заместителя председателя Комитета, заместителей председателя Комитета, заместителя Губернатора Курской области, в ведении которого находится Комитет.

В электронном виде жалоба подается заявителем:

Губернатору Курской области (г.Курск, Красная площадь, Дом Советов, тел. 55-68-21, glava@rkursk.ru);

председателю комитета социального обеспечения Курской области (г.Курск, ул. Моковская, 2 Г, тел. 35-75-23, kco@kursknet.ru);

через официальный сайт Администрации Курской области (<http://adm.rkursk.ru>) в информационно - телекоммуникационной сети «Интернет»;

через федеральную государственную информационную систему «Единый портал государственных и муниципальных услуг (функций)» (<http://gosuslugi.ru>).

Жалоба также может быть направлена через областное бюджетное учреждение «Многофункциональный центр предоставления государственных и муниципальных услуг Курской области».

Жалоба должна содержать:

1) наименование органа, предоставляющего государственную услугу, должностного лица органа, предоставляющего государственную услугу, либо государственного гражданского служащего, решения и действия (бездействие) которого обжалуются;

2) фамилию, имя, отчество (последнее - при наличии), сведения о месте жительства заявителя - физического лица, а также номер (номера) контактного телефона, адрес (адреса) электронной почты (при наличии) и почтовый адрес, по которым должен быть направлен ответ заявителю;

3) сведения об обжалуемых решениях и действиях (бездействии) органа, предоставляющего государственную услугу, его должностного лица, либо государственного гражданского служащего;

4) доводы, на основании которых заявитель не согласен с решением и действием (бездействием) органа, предоставляющего государственную услугу, его должностного лица либо государственного служащего. Заявителем могут быть представлены документы (при наличии), подтверждающие доводы заявителя, либо их копии.

В случае поступления жалобы в МФЦ должностное лицо, получившее жалобу, обеспечивает ее передачу в Комитет на рассмотрение в порядке и сроки, установленные соглашением о взаимодействии между МФЦ и Комитетом, но не позднее следующего рабочего дня со дня поступления жалобы.

Председателем Комитета определяются уполномоченные на рассмотрение жалоб должностные лица, которые обеспечивают прием и рассмотрение жалоб в соответствии с требованиями Административного регламента.

Сроки рассмотрения жалобы

61. Поступившая в Комитет жалоба на нарушение порядка предоставления государственной услуги подлежит рассмотрению председателем Комитета, либо должностным лицом, наделенным полномочиями по рассмотрению жалоб, в течение пятнадцати рабочих дней со дня ее регистрации в Комитете, а в случае обжалования отказа Комитета, его должностного лица в приеме документов у заявителя либо в исправлении допущенных опечаток и ошибок или в случае обжалования нарушения установленного срока таких исправлений - в течение пяти рабочих дней со дня ее регистрации.

Перечень оснований для приостановления рассмотрения жалобы в случае, если возможность приостановления предусмотрена законодательством Российской Федерации

62. Основания для приостановления рассмотрения жалобы отсутствуют.

Результат рассмотрения жалобы

63. По результатам рассмотрения жалобы председатель Комитета в форме письма принимает одно из следующих решений:

1) удовлетворяет жалобу, в том числе в форме отмены принятого решения, исправления допущенных ошибок органом, предоставляющим государственную услугу, либо органом, предоставляющим муниципальную услугу, опечаток и ошибок в выданных в результате предоставления государственной или муниципальной услуги документах, возврата заявителю денежных средств, взимание которых не предусмотрено нормативными правовыми актами Российской Федерации, а также в иных формах.

При удовлетворении жалобы принимает меры по устранению выявленных нарушений.

2) отказывает в удовлетворении жалобы в следующих случаях:

а) наличие вступившего в законную силу решения суда, арбитражного суда по жалобе о том же предмете и по тем же основаниям;

б) подача жалобы лицом, полномочия которого не подтверждены в порядке, установленном законодательством Российской Федерации;

в) наличие решения по жалобе, принятого ранее в отношении того же заявителя и по тому же предмету жалобы.

В случае если текст жалобы не поддается прочтению, ответ на жалобу не дается, и она не подлежит направлению на рассмотрение в государственный орган, орган местного самоуправления или должностному лицу в соответствии с их компетенцией, о чем в течение 7 календарных дней со дня регистрации жалобы сообщается гражданину,

направившему жалобу, если его фамилия и почтовый адрес поддаются прочтению.

Порядок информирования заявителя о результатах рассмотрения жалобы

64. Мотивированный ответ о результатах рассмотрения жалобы, подписанный председателем Комитета или его заместителем, направляется заявителю в письменной и по его желанию в электронной форме не позднее дня, следующего за днем принятия решения по результатам рассмотрения жалобы.

В ответе по результатам рассмотрения жалобы указываются:

а) наименование органа, предоставляющего государственную услугу, рассмотревшего жалобу, должность, фамилия, имя, отчество (при наличии) его должностного лица, принявшего решение по жалобе;

б) номер, дата, место принятия решения, включая сведения о должностном лице, решение или действие (бездействие) которого обжалуется;

в) фамилия, имя, отчество (при наличии) или наименование заявителя;

г) основания для принятия решения по жалобе;

д) принятое по жалобе решение;

е) в случае, если жалоба признана обоснованной, - сроки устранения выявленных нарушений, в том числе срок предоставления результата государственной услуги;

ж) сведения о порядке обжалования принятого по жалобе решения.

Порядок обжалования решения по жалобе

65. Заявители имеют право обжаловать решение по жалобе в соответствии с законодательством Российской Федерации, в том числе в судебном порядке.

Право заявителя на получение информации и документов, необходимых для обоснования и рассмотрения жалобы

66. Заявитель имеет право на получение информации и документов, необходимых для обоснования и рассмотрения жалобы.

Способы информирования заявителей о порядке подачи и рассмотрения жалобы

67. Информирование заявителей о порядке подачи и рассмотрения жалобы осуществляется посредством размещения информации на стендах в комитете, в федеральной государственной информационной системе «Единый портал государственных и муниципальных услуг (функций)»

(<http://gosuslugi.ru>), в региональной информационной системе «Портал государственных и муниципальных услуг Курской области» (<https://rpgu.rkursk.ru>), на официальном сайте Администрации Курской области (<http://adm.rkursk.ru>).

Приложение № 1

к Административному регламенту предоставления органами местного самоуправления Курской области государственной услуги по переданному полномочию в сфере социальной защиты населения «Назначение ежемесячного пособия детям отдельных категорий военнослужащих и сотрудников некоторых федеральных органов исполнительной власти, погибших (умерших, объявленных умершими, признанных безвестно отсутствующими) при исполнении обязанностей военной службы (служебных обязанностей), и детям лиц, умерших вследствие военной травмы после увольнения с военной службы (службы в органах и учреждениях), пенсионное обеспечение которых осуществляется Пенсионным фондом Российской Федерации»

ПЕРЕЧЕНЬ

органов, осуществляющих предоставление государственной услуги по переданному полномочию в сфере социальной защиты населения «Назначение ежемесячного пособия детям отдельных категорий военнослужащих и сотрудников некоторых федеральных органов исполнительной власти, погибших (умерших, объявленных умершими, признанных безвестно отсутствующими) при исполнении обязанностей военной службы (служебных обязанностей), и детям лиц, умерших вследствие военной травмы после увольнения с военной службы (службы в органах и учреждениях), пенсионное обеспечение которых осуществляется Пенсионным фондом Российской Федерации».

1.	Отдел социальной защиты населения Администрации Беловского района	307910 Курская область, Беловский район, сл. Белая ул. Советская площадь,8 Тел. (8-471-49) 2-15-88, (8-471-49) 2-16-61 График приема населения: Понедельник, вторник, четверг, пятница С 9 ⁰⁰ час. до 17 ⁰⁰ час Перерыв с 13 ⁰⁰ час до 14 ⁰⁰ час.
2.	Отдел социальной защиты населения Администрации Большесолдатского района	307850 Курская область Большесолдатский район с. Большое Солдатское, ул. Кооперативная д.21 Тел. (8-471- 36) 2-11-68 Факс. (8-471- 36) 2-14-63 График приема населения: Понедельник –пятница С 9 ⁰⁰ час. до 17 ⁰⁰ час Перерыв с 13 ⁰⁰ час до 14 ⁰⁰ час.
3.	Отдел социальной защиты населения Администрации Глушковского района	307450 Курская область, п. Глушково ул. Советская,1 (8-471-32)2-11-68, 2-11-87, 2-17-52 График приема населения: Понедельник – пятница С 8 ⁰⁰ час. до 17 ⁰⁰ час Перерыв с 12 ⁰⁰ час до 13 ⁰⁰ час.
4.	Отдел социальной защиты населения Администрации Горшеченского района	306800 Курская область, Горшеченский район,

		п. Горшечное, ул. Кирова, 18 Тел.:(8-471-33) 2-13-75 Факс. (8-471- 33) 2-25-06 График приема населения: Понедельник – пятница С 8 ⁰⁰ час. до 17 ⁰⁰ час Перерыв с 12 ⁰⁰ час до 13 ⁰⁰ час.
5.	Отдел социального обеспечения Администрации Дмитриевского района	307500 Курская область Дмитриевский район, г.Дмитриев, ул. Ленина, 41 Тел. (8-471- 50) 2-23-81, 2-27-69 Факс: (8-417-50) 2-23-81 График приема населения: Понедельник, среда, пятница с 9 ⁰⁰ час. до 13 ⁰⁰ час.
6.	Управление социальной защиты населения Администрации Железногорского района	307170 Курская область Железногорский район, г.Железногорск, ул. Ленина 52 Тел. (8-471- 48) 2-18-86, 2-64-86 Факс (8-471- 48) 2-18-86 График приема населения: Понедельник, четверг С 9 ⁰⁰ час. до 14 ⁰⁰ час
7.	Отдел социальной защиты населения Администрации Золотухинского района	306020 Курская область, п.Золотухино, ул. Ленина, д.3 Тел. (8-471- 51) 2-13-54, 2-14-02 Факс (8- 471- 51) 2-14-02 e-mail:zolzobes@yandex.ru График приема населения: понедельник – пятница С 8 ⁰⁰ час. до 17 ⁰⁰ час Перерыв с 12 ⁰⁰ час до 13 ⁰⁰ час.
8.	Управление социальной защиты населения Администрации Касторенского района	306700 Курская область, Касторенский район, п.Касторное, ул.50 лет Октября,6 Тел. (8-471- 57) 2-16-77, 2-11-68 Факс: (8-417-57) 2-16-77 График приема населения: понедельник – пятница С 8 ⁰⁰ час. до 12 ⁰⁰ час
9.	Отдел социальной защиты населения Администрации Коньшевского района	307620 Курская область, Коньшевский район, п.Коньшевка, ул.Ленина,17 Тел. (8-471- 56) 2-16-49, 2-15-88
10.	Отдел социального обеспечения Администрации Курского района	305000 Курская область, Курский район, г. Курск, ул.Белинского,21 Тел. (8-4712) 54-89-56, 54-89-43 График приема населения: понедельник – среда С 8 ³⁰ час. до 13 ⁰⁰ час
11.	Управление социальной защиты населения Администрации	307250 Курская область, Курчатовский район,

	Курчатовского района	г. Курчатов, ул. Молодежная, 5в Тел. (8-471-31) 4-99-02 Факс (8-471- 31) 4-99-02 График приема населения: Понедельник – среда С 8 ⁰⁰ час. до 17 ⁰⁰ час Перерыв с 12 ⁰⁰ час до 13 ⁰⁰ час.
12.	Отдел социальной защиты населения Администрации Кореневского района	307410 Курская область, Кореневский район, п.Коренево, ул.Ленина,27 Тел. (8-471-47)2-11-68, 2-16-59 Факс (8-471- 47)2-11-68 График приема населения: Понедельник – среда С 8 ⁰⁰ час. до 12 ⁰⁰ час
13.	Отдел социальной защиты населения Администрации Льговского района	307750 Курская область, Льговский район, г.Льгов,ул.Кр.площадь, 4б Тел. (8-471-40)2-40-68 Факс (8-471- 47)2-27-68 График приема населения: понедельник – четверг С 9 ⁰⁰ час. до 16 ⁰⁰ час Перерыв с 13 ⁰⁰ час до 14 ⁰⁰ час.
14.	Управление социальной защиты населения Администрации Мантуровского района	307000 Курская область, Мантуровский район, с. Мантурово ул. Ленина, 13 Тел. (. (8-471-55)2-11-68, 2-15-63 Факс (8-471- 55)2-21-52 График приема населения: понедельник – пятница С 9 ⁰⁰ час. до 17 ⁰⁰ час Перерыв с 13 ⁰⁰ час до 14 ⁰⁰ час.
15.	Управление по вопросам социальной защиты населения, опеки и попечительства, делам несовершеннолетних Администрации Медвенского района	307030 Курская область, Медвенский район, п.Медвенка, ул.Кирова,18 Тел. (8-471-46)4-19-13;4-12-23 Факс: (8-471-46) 4-19-13 График приема населения: Понедельник – среда, пятница С 9 ⁰⁰ час. до 18 ⁰⁰ час Перерыв с 13 ⁰⁰ час до 14 ⁰⁰ час.
16.	Управление социальной защиты населения Администрации Обоянского района	306230 Курская область, г.Обоянь, ул.Ленина, 23 Тел. (8-471-41)2-19-82, 2-24-44 Факс Тел. (8-471-41)2-24-44 График приема населения: понедельник – пятница С 8 ⁰⁰ час. до 17 ⁰⁰ час Перерыв с 13 ⁰⁰ час до 14 ⁰⁰ час.
17.	Отдел социального обеспечения Администрации Октябрьского района	307200 Курская область, Октябрьский район, п.Прямыцыно,

		ул.Октябрьская, 134 Тел. (8-471-42)2-15-09 График приема населения: понедельник – пятница С 8 ³⁰ час. до 17 ³⁰ час Перерыв с 13 ⁰⁰ час до 14 ⁰⁰ час.
18.	Отдел социального обеспечения Администрации Поныровского района	306000 Курская область, п.Поныри, ул.Ленина,2 Тел. (8-471-35) 2-16-65 Факс: (8-471-35) 2-17-42 e-mail:sobes.ponyri@ yandex.ru График приема населения: Понедельник , четверг с 9 ⁰⁰ час. до 16 ⁰⁰ час вторник, среда, пятница с 9 ⁰⁰ час. до 17 ⁰⁰ час Перерыв с 13 ⁰⁰ час до 14 ⁰⁰ час.
19.	Отдел социального обеспечения Администрации Пристенского района	306200 Курская область, Пристенский район, п.Пристень, ул.Советская, 22 Тел. (8-471-34)2-11-68 Факс: (8-471-34)2-22-10 График приема населения: понедельник – среда С 10 ⁰⁰ час. до 17 ⁰⁰ час Перерыв с 13 ⁰⁰ час до 14 ⁰⁰ час.
20.	Управление социального обеспечения Администрации Рыльского района	307310 Курская область, г.Рыльск, ул. К.Либкнехта, 18 Тел. (8-471-52) 2-11-68, 2-63-77 Факс: (8-471-52)2-63-77 График приема населения: понедельник – четверг С 9 ⁰⁰ час. до 18 ⁰⁰ час Перерыв с 13 ⁰⁰ час до 14 ⁰⁰ час.
21.	Управление социального обеспечения Администрации Солнцевского района	306120 Курская область Солнцевский район, пос.Солнцево, ул.Ленина, 48 Тел. (8-471-54)2-25-73 График приема населения: Понедельник, вторник, среда С 9 ⁰⁰ час. до 18 ⁰⁰ час Перерыв с 13 ⁰⁰ час до 14 ⁰⁰ час.
22.	Управление социальной защиты населения Администрации Советского района	306600 Курская область, Советский район, п.Кшенский,ул.Пролетарская,45 Тел.(8-471-58)2-11-68,2-23-70,2-26-77 Факс: (8-471-58)2-11-68 e-mail:sozsov@ndex.ru График приема населения: понедельник – пятница С 8 ⁰⁰ час. до 13 ⁰⁰ час
23.	Управление социального обеспечения	307800 Курская область,

	Администрации Суджанского района	г.Суджа, ул. Советская площадь, 1 тел. (8-471-43) 2-11-73?2-15-77 Факс: (8-471-43) 2-11-73 График приема населения: понедельник – четверг С 8 ⁰⁰ час. до 12 ⁰⁰ час
24.	Отдел социальной защиты населения Администрации Тимского района	307060 Курская область, Тимский район, п.Тим, ул.Кирова, 53 тел. (8-471-53) 2-36-49, 2-35-88 График приема населения: Понедельник –пятница С 8 ⁰⁰ час. до 17 ⁰⁰ час Перерыв с 12 ⁰⁰ час до 13 ⁰⁰ час.
25.	Отдел социальной защиты населения Администрации Фатежского района	307100 Курская область г.Фатеж, ул.Советская, 19 Тел. (8-471-44)2-11-68, 2-25-57, 2-16-52 Факс: (8-471-44)2-25-57 График приема населения: Понедельник –пятница С 9 ⁰⁰ час. до 18 ⁰⁰ час Перерыв с 13 ⁰⁰ час до 14 ⁰⁰ час.
26.	Отдел социальной защиты населения Администрации Хомутовского района	307540 Курская область, п.Хомутовка, ул. Советская, 14 Тел. (8-471-37)2-11-68, 2-12-77 Факс: (8-471-37)2-11-68 График приема населения: Понедельник – пятница С 9 ⁰⁰ час. до 18 ⁰⁰ час Перерыв с 13 ⁰⁰ час до 14 ⁰⁰ час.
27.	Отдел социального обеспечения Администрации Черемисиновского района	306440 Курская область, Черемисиновский район, п.Черемисиново, ул.Советская, 1 Тел. (8-471-59)2-11-68, 2-13-64, 2-16-76 График приема населения: Понедельник – четверг С 8 ⁰⁰ час. до 17 ⁰⁰ час Перерыв с 12 ⁰⁰ час до 13 ⁰⁰ час.
28.	Управление социального обеспечения Администрации Щигровского района	306530 Курская область, Щигровский район, г. Щигры, ул. Октябрьская, 35 тел. (8-471-45) 4-16-98 График приема населения: Понедельник –пятница С 8 ⁰⁰ час. до 17 ⁰⁰ час Перерыв с 12 ⁰⁰ час до 13 ⁰⁰ час.
29.	Управление социальной защиты и охраны здоровья населения города Железногорска	307170 Курская область г.Железногорск, ул.Ленина, 52 Тел. (8-471-48)2-40-17, 2-61-93, 2-65-43

		График приема населения: понедельник – пятница С 9 час.00 мин. до 18 час. 00 мин. Перерыв с 13 час.00 мин. до 14 час. 00 мин.
30.	Комитет социальной защиты населения города Курска	305007 Курская области г.Курск, ул.Пигорева, 2/17 Тел. 35-63-16 e-mail:komitetsoc@mail.ru График приема населения: Понедельник – среда, пятница С 9 ⁰⁰ час. до 18 ⁰⁰ час Перерыв с 13 ⁰⁰ час до 14 ⁰⁰ час.
31.	Управление социального обеспечения города Курчатова	307251 Курская область, г.Курчатов, пр.Коммунистический, дом 33 Тел. (8-471-31)4-16-13, Факс: (8-471-31)4-92-59 График приема населения: Понедельник – вторник С 8 ⁰⁰ час. до 17 ⁰⁰ час Перерыв с 13 ⁰⁰ час до 14 ⁰⁰ час. Пятница с 8 ⁰⁰ час. до 17 ⁰⁰ час
32.	Отдел социальной защиты населения Администрации города Льгова	307750 Курская область, г.Льгов, Красная площадь, 13 Тел. (8-471-40)2-13-01 Факс: (8-471-40)2-26-82 e-mail:OSZN-Lqov@mail.ru График приема населения: Понедельник – четверг С 9 ⁰⁰ час. до 18 ⁰⁰ час Перерыв с 13 ⁰⁰ час до 14 ⁰⁰ час.
33.	Отдел социальной защиты населения Администрации города Щигры	306530 Курская область, г.Щигры, ул.Большевиков, 10-а Тел.(факс) (8-471-45)4-31-21, 4-16-05 e-mail:USZN-28@mail.ru График приема населения: Понедельник, вторник, пятница С 8 ⁰⁰ час. до 12 ⁰⁰ час
34.	Областное казенное учреждение «Центр социальных выплат»	305007 г. Курск ул. Моковская, 2г. тел.(факс) (8-4712) 35-56-57 centrsocvp@kursktelecom.ru График приема населения: Понедельник – пятница С 9 ⁰⁰ час. до 18 ⁰⁰ час Перерыв с 13 ⁰⁰ час до 14 ⁰⁰ час.
35.	Комитет социального обеспечения Курской области	305007 г. Курск ул. Моковская, 2г. тел. (8-4712) 35-75-23,

		(факс) (8-4712) 35-17-59 e-mail:КСО@Kursknet.ru График приема населения: Понедельник – пятница С 9 ⁰⁰ час. до 18 ⁰⁰ час Перерыв с 13 ⁰⁰ час до 14 ⁰⁰ час.
36.	Филиал ОБУ «МФЦ» по Беловскому району	Курская область, Беловский район, сл. Белая, пл. Советская, д.55-а тел. 8-471-49 (2-19-86) E-mail: 4601@mfc-kursk.ru График приема населения: Понедельник, среда - пятница С 8 ³⁰ час. до 16 ³⁰ час вторник с 8 ³⁰ час. до 15 ³⁰ час без перерыва, с-в-выходной
37.	Филиал ОБУ «МФЦ» по Большесолдатскому району	307850, Курская область, Большесолдатский район, с. Большое Солдатское, ул. Олимпийская, д.1-а тел.: (47136) 2-50-31 E-mail: 4602@mfc-kursk.ru График приема населения: понедельник, - пятница С 8 ⁰⁰ час. до 16 ⁰⁰ час Без перерыва Суббота –воскресенье -выходной
38.	Филиал ОБУ «МФЦ» по Глушковскому району	307450, Курская область, Глушковский район, п. Глушково, ул. Советская, д. 1 тел.: (47132) 2-15-72 E-mail: 4603@mfc-kursk.ru График приема населения: Понедельник - пятница С 9 ⁰⁰ час. до 17 ⁰⁰ час Суббота – воскресенье -выходной Без перерыва
39.	Филиал ОБУ «МФЦ» по Горшеченскому району	306800, Курская область, Горшеченский район, п. Горшечное, ул. Кирова, д.26 тел.: (47133) 2-30-07 E-mail: 4604@mfc-kursk.ru График приема населения: Понедельник- пятница С 9 ⁰⁰ час. до 17 ⁰⁰ час Суббота – воскресенье -выходной Без перерыва

40.	Филиал ОБУ «МФЦ» по Дмитриевскому району	Курская область, Дмитриевский район, г. Дмитриев, ул. Ленина, д. 84 тел. 8-471 50 (2-20-84) E-mail: 4605@mfc-kursk.ru График приема населения: понедельник-пятница 08 ³⁰ -16 ³⁰ , без перерыва, суб. –воскр. -выходной
41.	ОБУ «МФЦ» по Железнодорожному району	307170, Курская область, Железнодорожный район, г. Железнодорожск, ул. Димитрова, д. 16. Тел.: (47148) 7-91-25, 7-91-26; E-mail: 4606@mfc-kursk.ru График приема населения: Понедельник - среда, пятница С 8 ³⁰ час. до 18 ⁰⁰ час Четверг с 8 ³⁰ час. до 20 ⁰⁰ час Суббота с 9 ⁰⁰ час. до 15 ⁰⁰ час Без перерыва, воскресенье – выходной
42.	ОБУ «МФЦ» по Золотухинскому району	306020, Курская область, Золотухинский район, п. Золотухино, ул. Лесной пер, д. 5 Тел.: 8-(471-51)-2-15-90 E-mail: 4607@mfc-kursk.ru График приема населения: Понедельник - пятница С 9 ⁰⁰ час. до 17 ⁰⁰ час Без перерыва, сб. воскр. –выходной
43.	ОБУ «МФЦ» по Касторенскому району	306700, Курская область, Касторенский район, п. Касторное, ул. 50 лет Октября, д. 17-а. Тел.: 8 (47157) 2-10-58 E-mail: 4608@mfc-kursk.ru График приема населения: Понедельник - пятница С 8 ⁰⁰ час. до 16 ⁰⁰ час Без перерыва, сб.-воскр.-выходной
44.	Филиал ОБУ «МФЦ» по Коньшевскому району	307620, Курская область, Коньшевский район, п. Коньшѐвка, ул. Ленина, д. 21 тел.: (47156) 2-30-39 E-mail: 4609@mfc-kursk.ru График приема населения: Понедельник - пятница С 9 ⁰⁰ до 17 ⁰⁰ Без перерыва,

		Суббота-воскресенье- выходной
45.	Филиал ОБУ «МФЦ» по Кореневскому району	307411, Курская область, Кореневский район, п. Коренево, ул. Школьная, д. 15-а тел.: (47147) 2-33-75 E-mail: 4610@mfc-kursk.ru График приема населения: Понедельник - пятница С 8 ⁰⁰ час. до 16 ⁰⁰ час Без перерыва, Суббота – воскресенье - выходной
46.	Филиал ОБУ «МФЦ» по Курчатовскому району	Курская область, Курчатовский район, г. Курчатов, ул. Энергетиков, д. 10 E-mail: 4612@mfc-kursk.ru График приема населения: понедельник-пятница с 08:00-17:00, без перерыва, суббота –воскресенье –выходной
47.	ОБУ «МФЦ» по Курскому району	305016, Курская область, Курский район, г. Курск, ул. Щепкина, д. 3 Тел.: 74-14-91 E-mail: 4611@mfc-kursk.ru График приема населения: Понедельник - среда, пятница С 9 ⁰⁰ час. до 18 ⁰⁰ час Четверг с 9 ⁰⁰ час. до 20 ⁰⁰ час Суббота с 9 ⁰⁰ час. до 16 ⁰⁰ час Без перерыва, воскресенье – выходной
48	Филиал ОБУ «МФЦ» по Льговскому району	307750, Курская область, г. Льгов, ул. Кирова, д.19/16 тел.: (47140) 2-22-11 E-mail: 4613@mfc-kursk.ru График приема населения: Понедельник - среда, пятница С 9 ⁰⁰ час. до 18 ⁰⁰ час Четверг с 9 ⁰⁰ час. до 20 ⁰⁰ час Суббота с 9 ⁰⁰ час. до 13 ⁰⁰ час Без перерыва, воскресенье-выходной
49.	ОБУ «МФЦ» по Мантуровскому району	307000, Курская область, Мантуровский район, с. Мантурово, ул. Ленина, д. 13 Тел.: (47155) 2-16-54 E-mail: 4614@mfc-kursk.ru График приема населения: Понедельник - пятница с 9 ⁰⁰ час. до 17 ⁰⁰ час Суббота, воскресенье - выходной

		Без перерыва
50.	ОБУ «МФЦ» по Медвенскому району	307030, Курская область, Медвенский район, п. Медвенка, ул. Советская, д. 18-а Тел.: (47146) 4-15-84 E-mail: 4615@mfc-kursk.ru График приема населения: понедельник- пятница с 09 ⁰⁰ -17 ⁰⁰ , Суббота – воскресенье - выходной без перерыва
51.	ОБУ «МФЦ» по Обоянскому району	306230, Курская область, Обоянский район, г. Обоянь, ул. Ленина, д. 19-б. Тел.: (47141) 2-10-04 E-mail: 4616@mfc-kursk.ru График приема населения: Понедельник - среда, пятница с 8 ⁰⁰ час. до 17 ⁰⁰ час Четверг с 8 ⁰⁰ час. до 20 ⁰⁰ час Суббота с 9 ⁰⁰ час. до 13 ⁰⁰ час Без перерыва, воскресенье – выходной
52.	ОБУ «МФЦ» по Октябрьскому району	307200, Курская область, Октябрьский район, п. Прямыцыно ул. Октябрьская, д. 134 Тел.: (47142) 2-17-35 E-mail: 4617@mfc-kursk.ru График приема населения: Понедельник - пятница с 8 ³⁰ час. до 16 ³⁰ час Суббота – воскресенье -выходной Без перерыва
53.	ОБУ «МФЦ» по Пристенскому району	306200, Курская область, Пристенский район, п.г.т. Пристень, ул. Ленина, д. 2-а. Тел.: (47134) 2-18-55 E-mail: 4619@mfc-kursk.ru График приема населения: Понедельник - пятница С 8 ⁰⁰ час. до 16 ⁰⁰ час Без перерыва, Суббота –воскресенье -выходной
54.	ОБУ «МФЦ» по Поньоровскому району	306000, Курская область, Поньоровский район, п. Поньори, ул. Ленина, д. 14 Тел.: (47135)-2-17-55 E-mail: 4618@mfc-kursk.ru График приема населения: Понедельник - пятница с 9 ⁰⁰ час. до 17 ⁰⁰ час Суббота –воскресенье -выходной

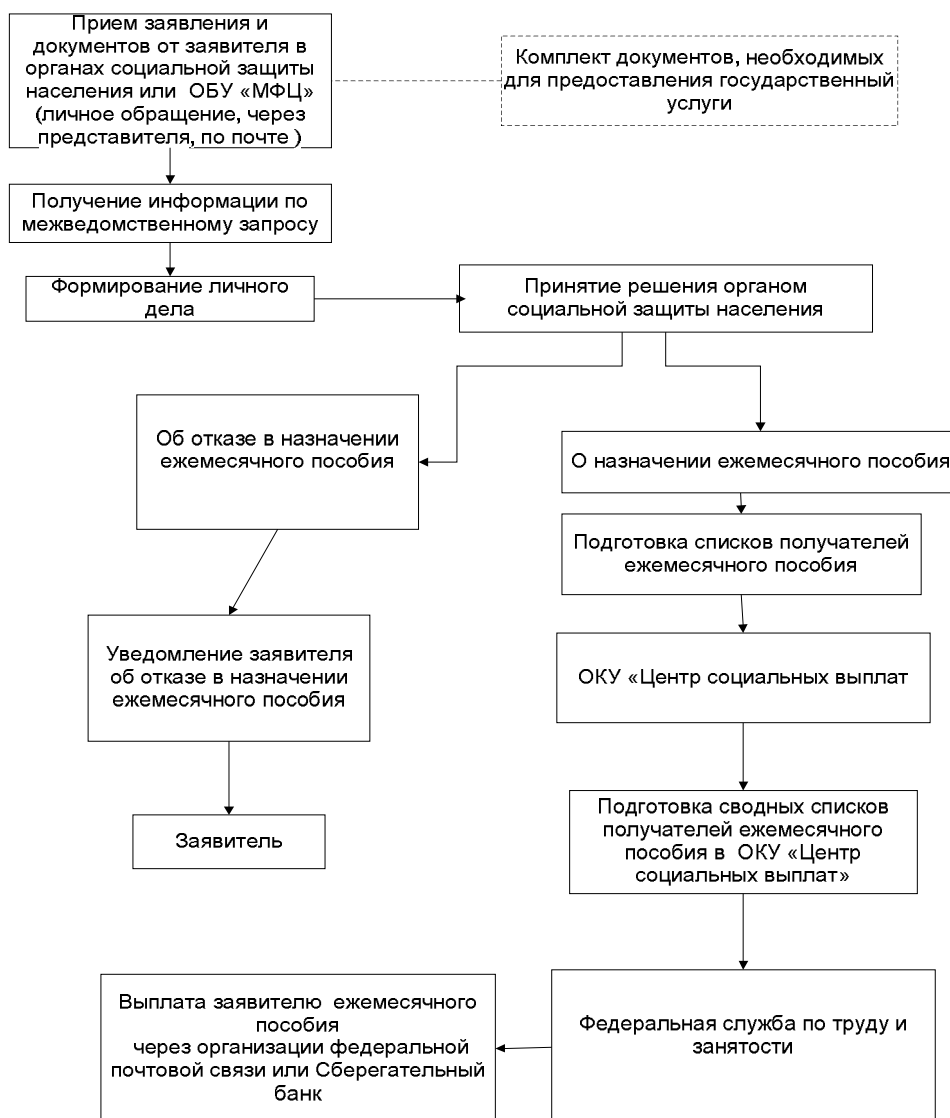
		Без перерыва
55.	Филиал ОБУ «МФЦ» по Рыльскому району	307370, Курская область, г. Рыльск, ул. Ленина, д.63а, E-mail: 4620@mfc-kursk.ru График приема населения: Понедельник - среда, пятница с 9 ⁰⁰ час. до 18 ⁰⁰ час Четверг с 9 ⁰⁰ час. до 20 ⁰⁰ час Суббота с 9 ⁰⁰ час. до 13 ⁰⁰ час Без перерыва, воскресенье – выходной
56.	Филиал ОБУ «МФЦ» по Советскому району	306600, Курская область, Советский район, п. Кшенский, ул. Пролетарская, д. 45 тел.: (47158) 2-14-75 E-mail: 4621@mfc-kursk.ru График приема населения: Понедельник - пятница с 8 ⁰⁰ час. до 16 ⁰⁰ час Без перерыва Суббота, воскресенье – выходной
57.	ОБУ «МФЦ» по Солнцевскому району	306120, Курская область, п. Солнцево, ул. Первомайская, д. 72 Тел.: 8-(47154)2-29-35 E-mail: 4622@mfc-kursk.ru График приема населения: Понедельник - пятница с 9 ⁰⁰ час. до 17 ⁰⁰ час Суббота – воскресенье -выходной Без перерыва
58.	ОБУ «МФЦ» по Суджанскому району	307800, Курская область, Суджанский район, г. Суджа, ул. 1 Мая, д. 16 б. Тел.: (47143) 2-10-48; E-mail: 4623@mfc-kursk.ru График приема населения: Понедельник - среда, пятница с 9 ⁰⁰ час. до 18 ⁰⁰ час Четверг с 9 ⁰⁰ час. до 20 ⁰⁰ час Суббота с 9 ⁰⁰ час. до 13 ⁰⁰ час Без перерыва, воскресенье–выходной
59.	Филиал ОБУ «МФЦ» по Тимскому району	Курская область, Тимский район, п. Тим, ул. Кирова, д. 60 тел. 8-471 53 (2-36-14) E-mail: 4624@mfc-kursk.ru График приема населения: понедельник- пятница с 09 ⁰⁰ -17 ⁰⁰ , Суббота – воскресенье -выходной без перерыва

60.	ОБУ «МФЦ» по Фатежскому району	г. Фатеж, ул. Тихая, д. 36 тел. 8(47144) 2-28-96 E-mail: 4625@mfc-kursk.ru График приема населения: Понедельник - пятница с 9 ⁰⁰ час. до 17 ⁰⁰ час Суббота –воскресенье -выходной Без перерыва
61.	ОБУ «МФЦ» по Хомутовскому району	307540, Курская область, п. Хомутовка, ул. Советская, д. 19а тел.: (47137) 2-16-45 E-mail: 4626@mfc-kursk.ru График приема населения: Понедельник - пятница с 9 ⁰⁰ час. до 17 ⁰⁰ час Суббота – воскресенье -выходной Без перерыва
62.	ОБУ «МФЦ» по Черемисиновскому району	306440 Курская область, п. Черемисиново, ул. Вокзальная, д.16-а E-mail: 4627@mfc-kursk.ru График приема населения: Понедельник - пятница с 8 ⁰⁰ час. до 16 ⁰⁰ час без перерыва, суббота –воскресенье –выходной
63.	ОБУ «МФЦ» по Щигровскому району	306530 Курская область, г.Щигры, ул. Красная, д.42-а Тел. (47145) 4-11-12 E-mail: 4628@mfc-kursk.ru График приема населения: Понедельник - среда, пятница с 8 ⁰⁰ час. до 17 ⁰⁰ час Четверг с 8 ⁰⁰ час. до 20 ⁰⁰ час Суббота с 9 ⁰⁰ час. до 13 ⁰⁰ час Без перерыва, выходной – воскресенье
64.	ОБУ «МФЦ» по г.Курску	305016 г.Курск, ул. Верхняя Луговая, 24 Тел. 8(4712)74-14-80 (*105) E-mail: 4600-14@mfc-kursk.ru График приема населения: Понедельник - среда, пятница С 9 ⁰⁰ час. до 18 ⁰⁰ час Четверг с 9 ⁰⁰ час. до 20 ⁰⁰ час Суббота с 9 ⁰⁰ час. до 16 ⁰⁰ час Без перерыва, Воскресенье –выходной

к Административному регламенту по предоставлению органами местного самоуправления Курской области государственной услуги по переданному полномочию в сфере социальной защиты населения «Назначение ежемесячного пособия детям отдельных категорий военнослужащих и сотрудников некоторых федеральных органов исполнительной власти, погибших (умерших, объявленных умершими, признанных безвестно отсутствующими) при исполнении обязанностей военной службы (служебных обязанностей), и детям лиц, умерших вследствие военной травмы после увольнения с военной службы (службы в органах и учреждениях), пенсионное обеспечение которых осуществляется Пенсионным фондом Российской Федерации»

БЛОК-СХЕМА

предоставления органами местного самоуправления Курской области государственной услуги по переданному полномочию в сфере социальной защиты населения «Назначение ежемесячного пособия детям отдельных категорий военнослужащих и сотрудников некоторых федеральных органов исполнительной власти, погибших (умерших, объявленных умершими, признанных безвестно отсутствующими) при исполнении обязанностей военной службы (служебных обязанностей), и детям лиц, умерших вследствие военной травмы после увольнения с военной службы (службы в органах и учреждениях), пенсионное обеспечение которых осуществляется Пенсионным фондом Российской Федерации»



Приложение № 3

к Административному регламенту предоставления органами местного самоуправления Курской области государственной услуги по переданному полномочию в сфере социальной защиты населения «Назначение ежемесячного пособия детям отдельных категорий военнослужащих и сотрудников некоторых федеральных органов исполнительной власти, погибших (умерших, объявленных умершими, признанных безвестно отсутствующими) при исполнении обязанностей военной службы (служебных обязанностей), и детям лиц, умерших вследствие военной травмы после увольнения с военной службы (службы в органах и учреждениях), пенсионное обеспечение которых осуществляется Пенсионным фондом Российской Федерации»

Руководителю _____

_____ (наименование органа социальной защиты)

_____ (инициалы и фамилия)

от _____, (фамилия, имя, отчество заявителя)

Проживающего(ей) по адресу _____

статус _____

_____ (мать, отец и т.д.)

Паспорт серия _____ № _____

Выдан _____

Дата выдачи _____

телефон _____

ЗАЯВЛЕНИЕ

о назначении ежемесячного пособия

В соответствии с постановлением Правительства Российской Федерации от 30 июня 2010 г. № 481 «О ежемесячном пособии детям военнослужащих и сотрудников некоторых федеральных органов исполнительной власти, погибших (умерших, объявленных умершими, признанных безвестно отсутствующими) при исполнении обязанностей военной службы (служебных обязанностей), и детям лиц, умерших вследствие военной травмы после увольнения с военной службы (службы в органах и учреждениях)» прошу назначить мне ежемесячное пособие на ребенка _____ за умершего (погибшего) военнослужащего _____, проходившего военную службу по _____.

Ежемесячное пособие прошу перечислять через _____ (нужное подчеркнуть):

1) организацию федеральной почтовой связи № _____ (номер организации федеральной почтовой связи);

2) реквизиты моего счета _____ в Сбергательном банке _____ филиале № _____

В случае наступления обстоятельств, влекущих прекращение выплаты, обязуюсь сообщить о них в органы социальной защиты в 5 дневный срок.

Предупрежден (а) об ответственности за предоставление недостоверной информации.

В соответствии со статьей 9 Федерального закона от 27 июля 2006 г. № 152-ФЗ «О персональных данных» даю письменное согласие на обработку комитетом социального обеспечения Курской области, областным казенным учреждением «Центр социальных выплат» и органами социальной защиты населения муниципальных районов (городских округов) (далее – Оператор), моих персональных данных, находящихся в личном деле о назначении мне ежемесячного пособия, а именно:

- фамилия, имя, отчество;
- пол;
- день, месяц, год и место рождения;
- документ, удостоверяющий личность, и его реквизиты;
- почтовый индекс, адрес регистрации (по паспорту) и адрес фактического проживания;
- телефонный номер (домашний, рабочий, мобильный), адрес электронной почты;
- иные сведения, находящиеся в личном деле.

Обработка моих персональных данных допускается в целях осуществления прав и обязанностей Оператора и обеспечения моих прав в соответствии с нормативно-правовыми актами, содержащими нормы социальной поддержки и социальных гарантий.

Обработка моих персональных данных может осуществляться смешанным способом, путем сбора (получения), систематизации (комбинирования), накопления, хранения, уточнения (обновления, изменения), использования, распространения, уничтожения персональных данных.

Разрешаю передачу моих персональных данных _____

_____ (кредитное учреждение, ФМБА и т. д.)

Согласие вступает в силу со дня его подписания и действует до его отзыва или до достижения цели их обработки.

Требование об уничтожении не распространяется на персональные данные, для которых нормативными правовыми актами предусмотрена обязанность их хранения (передачи), в том числе после достижения цели их обработки.

_____ (дата) _____ (подпись) _____ (И.О. Фамилия)

Заявление о назначении ежемесячного пособия с приложением документов принято «___» _____ 20__ г. специалистом _____

К заявлению прилагаются документы: _____

Регистрационный номер заявления: _____

Дата приема заявления: «__» _____ 20__ г.

Подпись специалиста _____

РАСПИСКА

От _____ (фамилия, имя, отчество)

принято заявление и следующие документы: _____

Регистрационный номер заявления: _____

Дата приема заявления: «__» _____ 20__ г.

Подпись специалиста _____

Тел. _____

Приложение № 4

к Административному регламенту по предоставлению органами местного самоуправления Курской области государственной услуги по переданному полномочию в сфере социальной защиты населения «Назначение ежемесячного пособия детям отдельных категорий военнослужащих и сотрудников некоторых федеральных органов исполнительной власти, погибших (умерших), объявленных умершими, признанных безвестно отсутствующими) при исполнении обязанностей военной службы (служебных обязанностей), и детям лиц, умерших вследствие военной травмы после увольнения с военной службы (службы в органах и учреждениях), пенсионное обеспечение которых осуществляется Пенсионным фондом Российской Федерации»

ЖУРНАЛ регистрации заявлений и решений

№ п/п	Фамилия, имя, отчество	Адрес места жительства	Дата обращения в орган социальной защиты по месту жительства	Дата принятия решения о назначении ежемесячного пособия и его номер	Дата принятия решения об отказе в назначении ежемесячного пособия и его номер	Размер выплачиваемого ежемесячного пособия	Причина отказа в назначении ежемесячного пособия
1	2	3	4	5	6	7	8

Приложение № 5

к Административному регламенту по предоставлению органами местного самоуправления Курской области государственной услуги по переданному полномочию в сфере социальной защиты населения «Назначение ежемесячного пособия детям отдельных категорий военнослужащих и сотрудников некоторых федеральных органов исполнительной власти, погибших (умерших, объявленных умершими, признанных безвестно отсутствующими) при исполнении обязанностей военной службы (служебных обязанностей), и детям лиц, умерших вследствие военной травмы после увольнения с военной службы (службы в органах и учреждениях), пенсионное обеспечение которых осуществляется Пенсионным фондом Российской Федерации»

(орган социальной защиты населения)

РЕШЕНИЕ

о назначении ежемесячного пособия детям военнослужащих

№ _____

_____ (дата)

(фамилия, имя, отчество заявителя полностью)

в соответствии с постановлением Правительства Российской Федерации от 30 июня 2010 г. № 481 «О ежемесячном пособии детям военнослужащих и сотрудников некоторых федеральных органов исполнительной власти, погибших (умерших, объявленных умершими, признанных безвестно отсутствующими) при исполнении обязанностей военной службы (служебных обязанностей), и детям лиц, умерших вследствие военной травмы после увольнения с военной службы (службы в органах и учреждениях)» назначить ежемесячное пособие за умершего (погибшего) _____ военнослужащего

_____, проходившего военную службу по _____ ребенку

в размере _____ с _____ по _____

Руководитель органа
социальной защиты населения
муниципального района
(городского округа)

(_____)

(подпись)

(расшифровка подписи)

Приложение № 6
к Административному регламенту по
предоставлению органами местного самоуправления
Курской области государственной услуги по
переданному полномочию в сфере социальной защиты
населения «Назначение ежемесячного пособия детям
отдельных категорий военнослужащих и сотрудников
некоторых федеральных органов исполнительной
власти, погибших (умерших, объявленных умершими,
признанных безвестно отсутствующими) при
исполнении обязанностей военной службы (служебных
обязанностей), и детям лиц, умерших вследствие
военной травмы после увольнения с военной службы
(службы в органах и учреждениях), пенсионное
обеспечение которых осуществляется Пенсионным
фондом Российской Федерации»

(орган социальной защиты населения)

РЕШЕНИЕ

об отказе в назначении ежемесячного пособия детям военнослужащих
№ _____

_____ (дата)

Гр. _____
(фамилия, имя, отчество заявителя полностью)

Проживающая(ий) по адресу: _____
(адрес заявителя)

Обратилась(лся) в _____
(наименование органа социальной защиты населения)

за назначением ежемесячного пособия за умершего (погибшего) военнослужащего
_____, проходившего военную службу
по _____ ребенку _____

в соответствии с постановлением Правительства Российской Федерации от 30 июня
2010 г. № 481 «О ежемесячном пособии детям военнослужащих и сотрудников
некоторых федеральных органов исполнительной власти, погибших (умерших,
объявленных умершими, признанных безвестно отсутствующими) при исполнении
обязанностей военной службы (служебных обязанностей), и детям лиц, умерших
вследствие военной травмы после увольнения с военной службы (службы в органах и
учреждениях)».

Заявление о назначении ежемесячного пособия принято «___» _____ г. и
зарегистрировано, № _____.

После рассмотрения заявления о назначении ежемесячного пособия принято
решение об отказе в назначении данного пособия на основании

(причина отказа в назначении ежемесячного пособия со ссылкой на действующее законодательство)

Руководитель органа
социальной защиты населения
муниципального района
(городского округа)

_____ (подпись) (_____)
(расшифровка подписи)

Приложение № 7
к Административному регламенту
предоставления органами местного самоуправления
Курской области государственной услуги по
переданному полномочию в сфере социальной
защиты населения «Назначение ежемесячного пособия детям
отдельных категорий военнослужащих и сотрудников
некоторых федеральных органов исполнительной власти,
погибших (умерших, объявленных умершими, признанных
безвестно отсутствующими) при исполнении обязанностей
военной службы (служебных обязанностей), и детям лиц,
умерших вследствие военной травмы после увольнения с
военной службы (службы в органах и учреждениях),
пенсионное обеспечение которых осуществляется
Пенсионным фондом Российской Федерации»

_____ (фамилия, имя, отчество заявителя)

_____ (адрес заявителя)

**УВЕДОМЛЕНИЕ
об отказе в назначении ежемесячного пособия детям
военнослужащих**

от _____ № _____

_____ (наименование органа социальной защиты населения)

рассмотрев Ваше заявление и представленные Вами документы, поступившие _____ и зарегистрированные под № _____, принял решение об отказе в назначении Вам ежемесячного пособия за умершего (погибшего) военнослужащего _____, проходившего военную службу по _____ ребенку _____

в соответствии с постановлением Правительства Российской Федерации от 30 июня 2010 г. № 481 «О ежемесячном пособии детям военнослужащих и сотрудников некоторых федеральных органов исполнительной власти, погибших (умерших, объявленных умершими, признанных безвестно отсутствующими) при исполнении обязанностей военной службы (служебных обязанностей), и детям лиц, умерших вследствие военной травмы после увольнения с военной службы (службы в органах и учреждениях)», в связи с

_____ (причины, послужившие основанием для принятия решения об отказе в назначении ежемесячного пособия)

Решение об отказе в назначении ежемесячного пособия может быть обжаловано в установленном законом порядке.

Решение об отказе в назначении ежемесячного пособия прилагается.

Руководитель органа
социальной защиты населения
муниципального района
(городского округа)

_____ (подпись)

_____ (расшифровка подписи)

